

# 100 ปี โรงพยาบาลชลบุรี The 100 Years of Chonburi Hospital

สิทธิชัย ตันติภาสวสิน ทบ.\*  
Sittichai Tantipasawasin D.D.S\*



รูปโรงพยาบาลชลบุรี ปี พ.ศ. 2493

โรงพยาบาลชลบุรีได้ดำเนินการรักษาพยาบาลมาถึง 100 ปี ในวันที่ 17 พฤศจิกายน พ.ศ. 2562 นับเป็นโรงพยาบาลในภูมิภาคแห่งแรก ๆ ของประเทศไทย ตามแนวพระราชประสงค์ของ พระบาทสมเด็จพระมงกุฎเกล้าเจ้าอยู่หัว รัชกาลที่ 6 ที่ต้องการให้พสกนิกรในส่วนภูมิภาคได้มี โรงพยาบาลและมีการรักษาพยาบาลที่ดี

โรงพยาบาลชลบุรีก่อตั้งในปี พ.ศ. 2462 โดยพระยาสัจจาภิรมย์ (สรวง ศรีเพ็ญ) ผู้ว่าราชการจังหวัดชลบุรี ในขณะนั้น ได้บอกบุญเรียกรายเงินจากพ่อค้าและคหบดี เพื่อช่วยกันร่วมปลูกสร้างโรงพยาบาล โดยไม่ได้ขอเงินหลวงแต่อย่างใด นำเงินไปซื้อไม้มาให้นักโทษปลูกสร้าง ที่ป่าไม้เสม ชายทะเล ปากคลองบางปลาสร้อย ห่างจากฝั่ง 13 เส้น (520 เมตร) ทำถนนขนาดกว้างพอรถแล่นผ่านได้

\* ทันตแพทย์เชี่ยวชาญ โรงพยาบาลชลบุรี

\* Oral and Maxillofacial Department, Chonburi hospital



สภาพบ้านเรือนบริเวณที่ก่อตั้งโรงพยาบาลชลบุรียุคแรก

นอกจากนี้ยังมีการสร้างบ่อคอนกรีตขนาดใหญ่สำหรับใส่น้ำฝน จำนวน 5 บ่อ เมื่อสร้างเสร็จให้ชื่อว่า “โรงพยาบาลจังหวัดชลบุรี” (โรงพยาบาลชลบุรีเก่า) และมอบให้ขุนอินทร์วราคม ซึ่งในเวลานั้นเป็นแพทย์ประจำจังหวัด เป็นผู้ดำเนินงาน จึงกล่าวได้ว่า “พระยาสำเร็จกรมย์ อุดมราชภักดี (สรวง ศรีเพ็ญ) คือผู้ให้กำเนิดโรงพยาบาลชลบุรี และขุนอินทร์วราคม คือผู้อำนวยการโรงพยาบาล ชลบุรีคนแรก”

ประกอบด้วยโรงเรือนต่างๆ 9 เรือนดังต่อไปนี้

1. เรือนหลังใหญ่ วางเตียงคนไข้นานา 30-40 เตียง
2. เรือนพยาบาลสตรี ตลอดจนเป็นที่คลอดบุตร 2 หลัง
3. เรือนคนไข้พิเศษ 2 หลัง มีครัวพร้อม
4. เรือนสำหรับรักษาอาหาร
5. เรือนคนไข้หนัก
6. เรือนที่ทำการชะล้างบาดแผลและผ่าตัด
7. เรือนทำการของแพทย์และพนักงาน



รูปขุนอินทร์วราคม ผู้อำนวยการโรงพยาบาลชลบุรีคนแรก



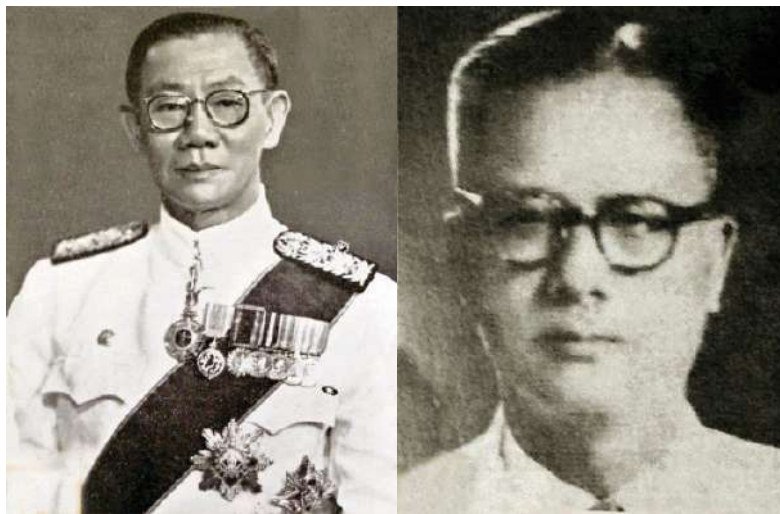
รูปโรงพยาบาลสมเด็จ ๓ ศรีราชา สันนิษฐานว่าน่าจะ เป็นต้นแบบในการก่อสร้างโรงพยาบาลชลบุรีเก่า

การบริหารกิจการโรงพยาบาลในระยะแรกนั้นอยู่ในสังกัดของสุขาภิบาล กรมสาธารณสุข กระทรวงมหาดไทย การรักษาพยาบาลเป็นแบบอยู่กินเปล่า ไม่ได้เก็บเงินทองจากราษฎร รายได้มาจากการชักชวนพวกข้าราชการเล่นละคร ปีละครั้ง มีการรวบรวมกันเข้าเป็นคณะ ฝึกซ้อมละครพูด ซึ่ง

จะแสดงราว ๆ เดือนเมษายน แล้วบอกขายตัวกันในราคาพิเศษ ล่วงหน้ากับพวกพ่อค้าใหญ่ ๆ คฤหบดี รวมทั้งพวกหลวงฐิตตาม โรงทึบน้ำตาล สถานที่แสดงนั้นปลูกสร้างเป็นโรงชั่วคราว ณ บริเวณศาลากลางจังหวัดในปัจจุบัน ปีหนึ่งได้เงินราว 5-6 พันบาท ซึ่งมอบให้เป็นค่าใช้จ่ายสำหรับโรงพยาบาลทั้งสิ้น รวมทั้งมีผู้ใจบุญมาบริจาคบ้าง นับว่าเงินใช้สอยในโรงพยาบาลไม่ต้องอาศัยเงินหลวง การแสดงละครนี้ทำติดต่อกันหลายปี ซึ่งเป็นต้นกำเนิดของงานประจำปีของจังหวัดชลบุรีจนถึงปัจจุบัน

พ.ศ.2480 พระยาบริรักษ์เวชการ อธิบดีกรมสาธารณสุข กรมสาธารณสุข สังกัดกระทรวงมหาดไทย จัดตั้ง

ในปี พ.ศ. 2461 ตอนนั้นยังไม่มีกระทรวงสาธารณสุข จนกระทั่งในปี พ.ศ. 2485 จึงมีการจัดตั้ง เป็นกระทรวงสาธารณสุข เช่นในปัจจุบัน) ได้มาเยี่ยมชมโรงพยาบาลจังหวัดชลบุรี และแจ้งให้นายแพทย์สง่า วิชพันธ์ (ผู้อำนวยการโรงพยาบาลชลบุรี คนที่ 2) ทราบว่ารัฐบาลจะโอนงานโรงพยาบาล จากเทศบาล ไปจัดทำเอง และให้จัดหาสถานที่เพื่อสร้างโรงพยาบาลชลบุรี แห่งใหม่ (โรงพยาบาลชลบุรีในปัจจุบัน) เพราะโรงพยาบาลเก่าซึ่งสร้างริมทะเลเป็นสถานที่ไม่เหมาะสม ไม่สะดวกในการที่จะขยายให้ใหญ่โต



รูปซ้าย พระยาบริรักษ์เวชการ อธิบดีกรมสาธารณสุข

รูปขวา นายแพทย์สง่า วิชพันธ์ ผู้อำนวยการโรงพยาบาลชลบุรี คนที่ 2

ค้นพบสถานที่เหมาะสมแก่การสร้างโรงพยาบาลใหม่ที่ดินขนาด 24 ไร่ 32 ตารางวา ยาวขนานไปกับถนนสุขุมวิท แต่ไม่ติดถนนเพราะมีที่ดินของเอกชนรายอื่นบังหน้าอยู่ตลอดแนวถนน เป็นที่ของหลวงบำรุงราชนิยม (สุญ (ชุ่นเบ็ง) ลิงคาลวณิช) ซึ่งเป็นนายเทศมนตรีเมืองชลบุรี ในขณะนั้น ทำการเจรจาขอซื้อ

ต่อหลวงบำรุงราชนิยม ทั้งขอให้ช่วยจัดตั้งงบประมาณเพื่อจ่ายชำระ ค่าที่แปลงนี้ ต่อมาหลวงบำรุงราชนิยม ไปเจรจาขอซื้อที่ดินด้านหน้าที่ติดแนวถนนทั้งหมด เมื่อตกลงราคากันได้แล้ว จึงบริจาคเงินส่วนตัวชำระค่าที่ดิน แล้วยกให้เป็นสมบัติของโรงพยาบาลชลบุรี



“หลวงบำรุงราชนิยม จึงได้ไปเจรจาขอซื้อที่ดินจากเจ้าของที่นั้น เมื่อตกลงราคากันแล้วก็ได้บริจาคเงินส่วนตัวชำระค่าที่ดินตลอดแนวที่บังหน้าทั้งหมดนั้น แล้วยกให้เป็นสมบัติของโรงพยาบาลชลบุรี”

หลวงบำรุงราชนิยม สุญ (ชุ่นเบ็ง) ลิงคาลวณิช



นอกจากนี้ท่านยังบริจาคเงินสร้างบ้านพักนายแพทย์ อีก 1 หลัง นับว่าหลวงบำรุงราชนิยม สุญฺ (ชุ่มเบ็ง) ลิงคาลวณิช เป็นผู้มีความอุปการะอย่างมากต่อโรงพยาบาลชลบุรีในระยะเริ่มก่อตั้ง ในปี พ.ศ. 2483 ได้ย้ายมายังที่ตั้งปัจจุบัน เริ่มด้วยการก่อสร้าง ตึกคนไข้นอกหรือตึกอำนวยการ ชั้นเดียว คณะกรรมการจัดตั้ง โรงพยาบาลในระยะเริ่มแรกมีรายนามดังต่อไปนี้

1. ชุนนทเวชนราอนุบาล
2. นายบริบูรณ์ ศรีตรัย
3. นายอุทิศ กาลวันตวานิช
4. นายวิชัย อุณาภูล
5. ชุนอินทร์วราคม
6. นายดาว บุปผเวส
7. นายเชื้อ ชนานพ
8. นางรัตนา ชนานพ
9. นายนารต รักธรรม

และตามมาด้วยตึกคัลยกรรมชาย 1 (ตึกข้าวไทย) ขนาด 40 เตียง สร้างโดยบริษัทข้าวไทยจำกัด ในปี พ.ศ. 2485



ตึกคัลยกรรมชาย ๑ (ตึกข้าวไทย)

โรงพยาบาลชลบุรีแห่งใหม่ได้เปิดทำการรักษาผู้ป่วยในวันที่ 18 พฤศจิกายน พ.ศ. 2491 ซึ่งนับเป็น “วันเกิดของโรงพยาบาลชลบุรี” โดยมีนายแพทย์สง่า วิชพันธ์ นายแพทย์โทดำรงตำแหน่งนายแพทย์ผู้ปกครองโรงพยาบาลชลบุรี มีนายแพทย์โทประจำอีก 2 นาย คือ นายแพทย์อุดม จินดาวณิช และแพทย์หญิงพยอม ทศานนท์ (สิงคาลวณิช) ในระยะแรกมีเตียง 25 เตียง มีผู้ป่วยนอกวันละไม่เกิน 30 คน อาคารอื่นประกอบด้วย บ้านพักนายแพทย์โท 3 หลัง เรือนแถวพยาบาล (6 ห้อง) 1 หลัง โรงครัว 1 หลัง ห้องพัสดุ 1 หลัง โรงซักฟอก 1 หลัง ต่อมาได้มีการขยายบริการต่างๆดังต่อไปนี้

**พ.ศ. 2492**

1. สร้างตึกหญิง 1 สำหรับผู้ป่วยคัลยกรรมหญิงและเด็ก ขนาด 40 เตียง



ตึกหญิง ๑ สำหรับผู้ป่วยคัลยกรรมหญิงและเด็ก

2. สร้างตึกผ่าตัด (ตึกสุขบท) มีห้องผ่าตัด 1 ห้อง



ตึกสุขบท (ห้องผ่าตัด)



รูปโรงพยาบาลชลบุรี ในปี พ.ศ. 2493

**พ.ศ. 2495**

สร้างตึกผู้ป่วยอายุรกรรมชาย (ตึกบริบูรณ์) ขนาด 40  
เตียง



**รูปตึกบริบูรณ์ (ตึกอายุรกรรมชาย)**

**พ.ศ. 2496**

สร้างตึกหญิง สำหรับผู้ป่วยอายุรกรรมหญิงและเด็ก  
ขนาด 50 เตียง

**พ.ศ. 2494-2501**

สร้างตึกพิเศษ ตึกละ 2 ห้อง รับคนไข้พิเศษ 2 เตียง  
มีชื่อตามสกุลผู้สร้าง เรียงตามลำดับดังต่อไปนี้

1. ตึก “เจริญผล” พ.ศ. 2494
2. ตึก “คัมภีร์ญาณนนท์” พ.ศ. 2496
3. ตึก “การุณยวนิช” พ.ศ. 2499
4. ตึก “ชานนพ” พ.ศ. 2499
5. ตึก “ศรีตรัย” พ.ศ. 2499
6. ตึก “อุณาภูล” พ.ศ. 2499
7. ตึก “สมุทธานนท์” พ.ศ. 2501



**ตึกคัมภีร์ญาณนนท์ รับคนไข้พิเศษได้ ๒ เตียง**

รูปตึกพิเศษ ใช้ชื่อตามสกุลผู้สร้าง “ตึกคัมภีร์ญาณนนท์”

**พ.ศ. 2502-2503**

1. ขยายห้องผ่าตัดที่ตึกสุขุขบท เป็น 2 ห้อง



**ห้องผ่าตัด ที่ตึกสุขุขบท**

2. สร้างตึกสงฆ์ 2 ชั้น “ตึกสมเด็จพระพุทธโฆษาจารย์”  
ขนาด 25 เตียง มีห้องพิเศษ 2 ห้อง



**ตึกสมเด็จพระพุทธโฆษาจารย์**

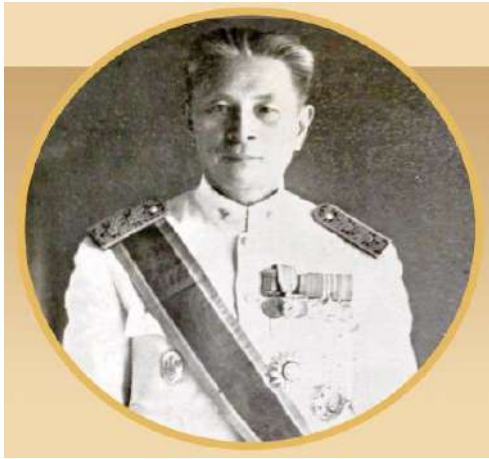
**ตึกสงฆ์ “ตึกสมเด็จพระพุทธโฆษาจารย์”**

3. นักเรียนพยาบาล ชั้นปีที่ 3 จากโรงพยาบาลหญิง ใช้  
โรงพยาบาลชลบุรีเป็นสถานที่ปฏิบัติงาน ในวันที่ 30 ตุลาคม  
พ.ศ. 2503 และมีการพัฒนาหลักสูตรผู้ช่วยพยาบาล 3 เดือน  
ควบคู่ไปด้วย

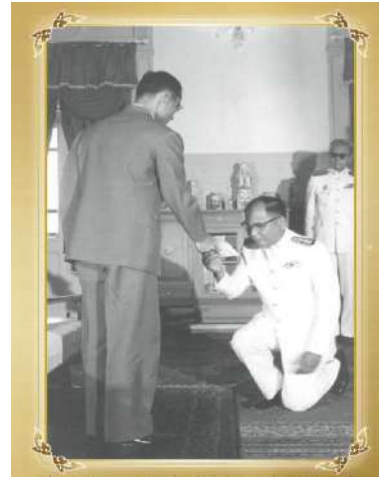
**พ.ศ. 2507**

- สร้างตึกสูติกรรม 2 ชั้น สำหรับผู้ป่วยสูติ-นารีเวช และ  
เด็กอ่อน ขนาด 50 เตียง 8 กรกฎาคม พ.ศ.2508 ทำพิธีเปิด  
โดยพระบาราศนราดรุร รัฐมนตรีว่าการกระทรวงสาธารณสุข  
มีการสร้างโรงอาหารสำหรับเจ้าหน้าที่ และมีการสร้างตึกนอน  
นักเรียนพยาบาลชั้นปีที่ 3 จากโรงพยาบาลหญิง (โรงพยาบาล  
ราชวิถี) ที่มาฝึกงาน





พระบาราศนราดร รัฐมนตรีว่าการกระทรวงสาธารณสุข ในขณะนั้น



พระบาทสมเด็จพระเจ้าอยู่หัวภูมิพลอดุลยเดช รัชการที่ 9 พระราชทานเงินที่ประชาชนร่วมกันบริจาค เพื่อสร้างตึกชลาทร แก่นายนารถ มนต์เสวี ผู้ว่าราชการจังหวัด วันที่ 26 กรกฎาคม พ.ศ. 2508



พ.ศ. 2508

พระบาราศนราดร รัฐมนตรีว่าการกระทรวงสาธารณสุข วางศิลาฤกษ์ “ตึกชลาทร” เมื่อวันที่ 16 กรกฎาคม พ.ศ. 2508



วันที่ ๒๖ กรกฎาคม พ.ศ. ๒๕๐๘ พระบาทสมเด็จพระเจ้าอยู่หัว พระราชทานเงินที่ประชาชนร่วมกันบริจาคเพื่อสร้างตึกชลาทร

**พระราชดำริส**  
**พระบาทสมเด็จพระเจ้าอยู่หัว ภูมิพลอดุลยเดช**

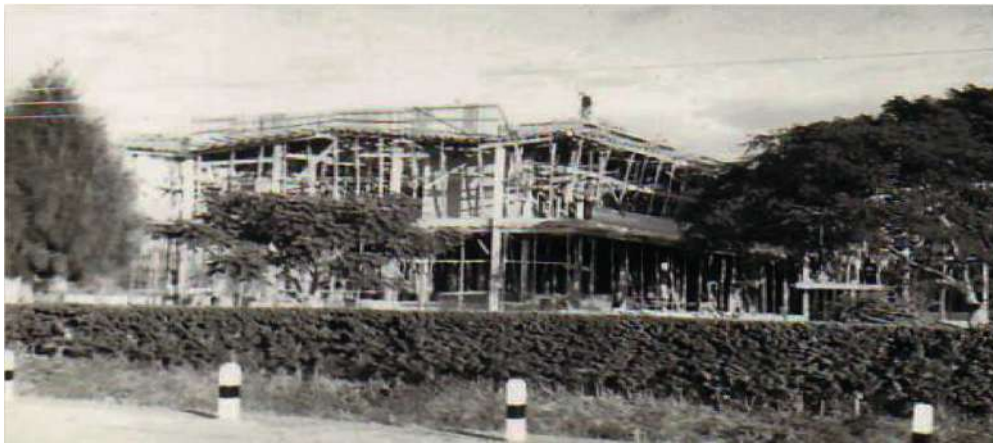
“ฉันรู้สึกยินดีที่เห็นชาวชลบุรีได้มีจิตใจทำกุศลในการช่วยเหลือสร้างโรงพยาบาลชลบุรีแห่งนี้ ผ่านไปมากี่เคยบอกกับผู้ว่าราชการจังหวัดว่า จังหวัดชลบุรีนี้เจริญขึ้นเรื่อยๆ ประชาชนก็พร้อมเพรียงร่วมใจกันดี การร่วมสร้างตึกพิเศษนี้นับว่าประชาชนชาวจังหวัดชลบุรีได้ช่วยกันพัฒนาตัวเอง การจะรอการช่วยเหลือจากรัฐบาลอย่างเดียวช้า การช่วยเหลือตัวเองเช่นนี้ ควรแก่การเป็นตัวอย่างที่ดี”

การทำกุศลทำได้ ๒ อย่าง คือ การทำกุศลในทางศาสนา และทำกุศลในการสาธารณสุข เช่น สร้างโรงพยาบาล โรงเรียน เป็นต้น

การช่วยเหลือกันทำการกุศลนั้น ทำให้บ้านเมืองเจริญขึ้นและมั่นคง การที่ชาวจังหวัดชลบุรี ร่วมกันช่วยตัวเองเช่นนี้ นับว่าเป็นตัวอย่างอันดีและควรเป็นตัวอย่างแก่จังหวัดอื่น ๆ หากทุกจังหวัดได้ช่วยตัวเองเช่นนี้ ชาติบ้านเมืองก็จะเจริญเร็วยิ่งขึ้น

การทำกุศลสร้างโรงพยาบาลชลบุรีครั้งนี้ ขออย่าได้หวังจะใช้เพื่อประโยชน์ เพื่อตนเอง ขอให้เพื่อคนอื่นเขาใช้ แต่ขอให้ทุกคนที่บริจาค อย่าต้องใช้โรงพยาบาล และขอให้ปราศจากโรคภัยไข้เจ็บ ให้มีร่างกายแข็งแรงสมบูรณ์ เพื่อสร้างความเจริญของประเทศชาติต่อไป ขออนุโมทนาด้วยในการบริจาคครั้งนี้

พระราชทานแก่ประชาชนชาวจังหวัดชลบุรี ผู้บริจาคเงินสร้างตึก “ชลาทร” เมื่อวันที่ ๒๖ กรกฎาคม พ.ศ. ๒๕๐๘



รูปตึกฆลาทร ขณะกำลังก่อสร้าง

พ.ศ. 2509

สร้างตึกพยาธิวิทยาและห้องพัศพ  
เริ่มตัดและข้อมขึ้นเนื้อในงานพยาธิเอง ผู้บุกเบิกงาน  
ด้านนี้คือ นายแพทย์จินดา ผลารักษ์

สมเด็จพระนางเจ้าฯ พระบรมราชินีนาถ เสด็จพระราชดำเนิน  
มาทรงทำพิธีเปิดตึกคนไข้พิเศษ “ตึกฆลาทร” (นามพระราชทาน  
จากพระบาทสมเด็จพระเจ้าอยู่หัว รัชกาลที่ 9) รับผู้ป่วยพิเศษ  
28 เตียง

พ.ศ. 2510

พระบาทสมเด็จพระเจ้าอยู่หัวภูมิพลอดุลยเดชและ



พระบาทสมเด็จพระเจ้าอยู่หัว และสมเด็จพระนางเจ้าฯ พระบรมราชินีนาถ  
เสด็จพระราชดำเนินโรงพยาบาลชลบุรี ครั้งที่ ๑

๒ ธันวาคม พุทธศักราช ๒๕๐๐ พระบาทสมเด็จพระเจ้าอยู่หัว และสมเด็จพระนางเจ้าฯ พระบรม  
ราชินีนาถ เสด็จพระราชดำเนิน เพื่อทรงเปิดตึกผู้ป่วยพิเศษ “ฆลาทร” และทรงประกอบพิธีวางศิลาฤกษ์ตึก  
“ฆลาทิศ” ณ โรงพยาบาลชลบุรี



รูปหนังสือนอณาจาริกในตึกฆลาทร





รูปตึกฆลาทรในปัจจุบัน

และทรงพระกรุณาโปรดเกล้าฯ ประกอบพิธีวางศิลาฤกษ์ ตึกคนไข้สามัญ “ตึกฆลาทศ”(นามพระราชทานจากพระบาทสมเด็จพะเจ้าอยู่หัว รัชกาลที่ 9) ด้วยในวันนั้น นับเป็นพระมหากุรณาธิคุณล้นเกล้า อันหาที่เปรียบมิได้



พระบาทสมเด็จพะเจ้าอยู่หัว เสด็จพระราชดำเนินสู่ปะรำพิธีวางศิลาฤกษ์ตึกฆลาทศ



๒ ธันวาคม พ.ศ. ๒๕๑๐ พระบาทสมเด็จพะเจ้าอยู่หัว ทรงเสด็จพระราชดำเนินเปิดตึกฆลาทรและวางศิลาฤกษ์ตึกฆลาทศ

ตึกฆลาทศ เป็นตึก 4 ชั้น 160 เตียง โดยสร้างในที่ที่เป็นตึกคัลยกรรมชายเดิม (ตึกข้าวไทย) ซึ่งทรุดโทรมมาก หลังจากใช้งานมา 28 ปี

“ฆลาทศ” อันมีความหมายว่า  
อุทิศตึกนี้ให้แก่ชาวชลบุรี  
หรือหมายความว่า  
ผู้ทำงานที่ตึกนี้ถือได้ว่า  
ได้อุทิศตนเพื่อสาธารณะประโยชน์



รูปพระบาทสมเด็จพะเจ้าอยู่หัวภูมิพลอดุลยเดชชมหาราช ทรงเยี่ยมชมห้องบริจาคนโลหิต



พระบาทสมเด็จพะเจ้าอยู่หัวทรงพระราชทาน โอวาทแก่ข้าราชการแพทย์ พยาบาล โรงพยาบาลชลบุรี



**พ.ศ. 2511**

สร้างตึกคนไข้เด็ก 2 ชั้นสำหรับผู้ป่วยเด็กสามัญ 30  
เตียง และผู้ป่วยเด็กพิเศษ 5 เตียง

**พ.ศ. 2512**

สร้างตึกคนไข้โรคติดต่อ 1 ชั้น สำหรับผู้ป่วยสามัญ 20  
เตียง และผู้ป่วยพิเศษ 6 เตียง โดยปรับรับคนไข้อายุกรรม  
ชาย กรณีไม่มีคนไข้โรคติดต่อ

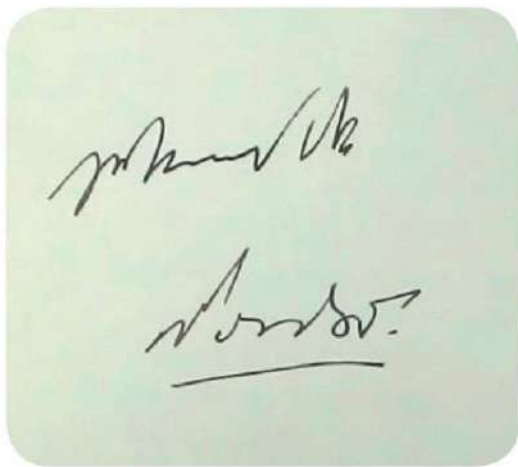
**พ.ศ. 2513**

พระบาทสมเด็จพระเจ้าอยู่หัวภูมิพลอดุลยเดชมหา  
เสด็จมาทรงประกอบพิธีเปิดตึกคนไข้สามัญ “ตึกชลาทิศ” ใน  
วันที่ 28 กันยายน พ.ศ. 2513

คณะผู้ว่าราชการจังหวัด  
และข้าราชการร่วมต้อนรับ  
เสด็จพระบาทสมเด็จพระ  
เจ้าอยู่หัว



ทรงประกอบพิธีเปิดตึกชลาทิศ เมื่อวันที่ 28 กันยายน พ.ศ. 2513



สมุดลงพระปรมาภิไธย และพระปรมาภิไธยพระบาทสมเด็จพระเจ้าอยู่หัวภูมิพลอดุลยเดช และสมเด็จพระนางเจ้าสิริกิติ์ พระบรมราชินีนาถ ในพิธีเปิดตึกคนไข้สามัญ "ชลาทิศ"



รูปตึกชลาทิศ ในปัจจุบัน





## 1. สร้างตึกอุบัติเหตุ 2 ชั้น มีห้องผ่าตัด 4 ห้อง



รูปตึกอุบัติเหตุ 2 ชั้น ปัจจุบันเปลี่ยนเป็นตึกอำนวยการ

2. สร้างบ้านพักชั้นโท 1 หลัง บ้านพักชั้นตรี 1 หลัง
3. สร้างเรือนพักพยาบาล 20 ห้อง 1 หลัง
4. สร้างหอพักนักศึกษาพยาบาล 2 หลัง
5. สร้างอาคารเรียน 1 หลัง
6. สร้างเรือนพักคนงาน 6 ห้อง 1 หลัง

**พ.ศ. 2514**

1. สร้างเรือนพักพยาบาล 6 ห้อง 1 หลัง และหอประชุมสำหรับวิทยาลัยพยาบาล 1 หลัง
2. สร้างบ้านพักชั้นเอก 1 หลัง
3. สร้างแฟลตแพทย์สำหรับแพทย์ 5 ครอบครัว 1 หลัง
4. สร้างโรงซักฟอก 1 หลัง
5. เรือนแถวคนงานสำหรับวิทยาลัยพยาบาล 6 ห้อง 1 หลัง

**พ.ศ. 2519**

นายแพทย์สุจินต์ ผลากรกุล ผู้อำนวยการโรงพยาบาลชลบุรี คนที่ 5 ได้ขยายห้องผ่าตัดเป็น 7 ห้อง มีศัลยแพทย์มากกว่า 20 ท่าน และเจ้าหน้าที่ห้องผ่าตัด มากกว่า 100 คน



รูปตึกชลธาร

**พ.ศ. 2520**

สร้าง “ตึกชลธาร” เป็นตึก 4 ชั้น เนื่องจากเวลานั้นโรงพยาบาลชลบุรีมีเตียงรับผู้ป่วยไม่เพียงพอ ผู้ป่วยโรคตาไม่มีเตียงและสถานที่ของตัวเอง รวมทั้งการให้บริการด้านกายภาพบำบัดอาศัยห้องเล็กๆ ในตึกอำนวยการเท่านั้น ซึ่งคับแคบมากจึงรายงานให้ทางจังหวัดให้รับทราบ กองแบบแผนกระทรวงสาธารณสุขเป็นผู้ออกแบบแปลน เป็นตึก 4 ชั้น 160 เตียง

มีรายละเอียดดังนี้

- ชั้นที่ 1 บริการรักษาด้านกายภาพบำบัดแก่คนไข้ทั่วไป
- ชั้นที่ 2 รักษาคนไข้พิการ ช่วยเหลือตนเองไม่ได้
- ชั้นที่ 3 สำหรับผู้ป่วยสามัญโรค ตา คอ หู จมูก เพศหญิง
- ชั้นที่ 4 สำหรับผู้ป่วยสามัญโรค ตา คอ หู จมูก เพศชาย

ทางจังหวัดเป็นผู้ตั้งชื่อ “ชลธาร” หมายถึงน้ำใจอันดีของชาวจังหวัดชลบุรีที่ไม่มีอันสิ้นสุด

**พ.ศ. 2521**

1. สร้าง “ตึกธารน้ำใจ” เป็นตึก 4 ชั้น สำหรับคนไข้พิเศษ มีระบบจ่ายออกซิเจน และเครื่องดูดสูญญากาศพร้อมในอาคาร



ตึกธารน้ำใจในปัจจุบัน

2. ดัดแปลงแผนกชันสูตรโรคเดิมเป็นอาคารชันสูตรโรค “กึ่งแก้ว โอทกานนท์” โดยเงินบริจาค ของคุณกึ่งแก้ว โอทกานนท์ จำนวน 250,000 บาท

3. ก่อสร้างอาคารพยาธิวิทยา โดยเงินบริจาคของคุณ เจริญ-คุณจรินทร์ สุวรรณ จำนวน 200,000 บาท



▲ อาคารพยาธิวิทยา



▲ อาคารชันสูตรโรค “กึ่งแก้ว โอทกานนท์”

4. ก่อสร้างอาคารรังสีวินิจฉัย โดยเงินบริจาคของคุณ สุพาสน์-คุณสุภาพ มงคลสุขสวัสดิ์ จำนวน 180,000 บาท

5. ก่อสร้างคลังเวชภัณฑ์ “ทังซังชะ” โดยเงินบริจาคของคุณจิตติ-คุณอาลัย พงศ์ไพโรจน์ จำนวน 180,000 บาท



▲ อาคารรังสีวินิจฉัย



▲ คลังเวชภัณฑ์ทังซังชะ

**พ.ศ. 2522**

สร้างตึกผู้ป่วยนอก 1 หลัง บางส่วนมี 2 ชั้น บางส่วน 4 ชั้น ใช้เป็นที่ตรวจผู้ป่วยนอก ห้องประชุม ห้องสมุด สำนักงานของฝ่ายเวชกรรมสังคม เวชระเบียน ฝ่ายสังคมสงเคราะห์ ฝ่ายทันตกรรมและศัลยกรรมช่องปากและแม็กซิลโลเฟเชียล ฝ่ายจักษุ ฝ่ายโสต สอ นาลิก และหน่วยกายภาพบำบัด

**พ.ศ. 2528**

ในปี พ.ศ. 2519 จุฬาลงกรณ์มหาวิทยาลัยได้ทำความตกลงกับกระทรวงสาธารณสุข ในการใช้และพัฒนาโรงพยาบาลในภาคตะวันออกเฉียงเหนือเป็นศูนย์การศึกษาแพทยศาสตร์คลินิก โดยรับนักเรียนจากพื้นที่ใน 8 จังหวัดภาคตะวันออกเฉียงเหนือ ได้แก่ สมุทรปราการ ชลบุรี ฉะเชิงเทรา ระยอง จันทบุรี ตราด นครนายก และปราจีนบุรี ศูนย์การศึกษาแพทยศาสตร์คลินิก โรงพยาบาลชลบุรี ได้รับการก่อสร้าง และเปิดการเรียนการสอนในปีการศึกษา พ.ศ. 2528





สมเด็จพระกนิษฐาธิราชเจ้า กรมสมเด็จพระเทพรัตนราชสุดา เจ้าฟ้ามหาจักรีสิรินธร มหาวชิราลงกรณวรราชภักดี สิริกิจการิณีพิริยพัฒน์ รัฐสีมาคุณากรปิยชาติ สยามบรมราชกุมารี ครั้งดำรงพระยศ สมเด็จพระเทพรัตนราชสุดา สยามบรมราชกุมารี เสด็จพระราชดำเนินมาทรงเปิด ศูนย์การศึกษาแพทยศาสตร์คลินิก โรงพยาบาลชลบุรี ในวันที่ 14 กรกฎาคม

พ.ศ. 2529

สร้างโรงอาหาร 2 ชั้นสำหรับเจ้าหน้าที่ 1 หลัง ด้วยเงินบำรุง สร้างอาคารที่พักสำหรับนั้สิตแพทย์ สร้างหอพักแพทย์ 12 ห้อง 1 อาคาร

สร้างตึก “ชลาภักษ์” เป็นอาคารคอนกรีตเสริมเหล็ก 4 ชั้น 115 เตียง เป็นอาคารผู้ป่วยสูติ-นรีเวชกรรม และศูนย์แพทยศาสตร์คลินิก โรงพยาบาลชลบุรี ได้รับพระราชทานนามจาก สมเด็จพระกนิษฐาธิราชเจ้า กรมสมเด็จพระเทพรัตนราชสุดา เจ้าฟ้ามหาจักรีสิรินธร มหาวชิราลงกรณวรราชภักดี สิริกิจการิณีพิริยพัฒน์ รัฐสีมาคุณากรปิยชาติ สยามบรมราชกุมารี ครั้งดำรงพระยศ สมเด็จพระเทพรัตนราชสุดา สยามบรมราชกุมารี และเสด็จพระราชดำเนินทรงเปิดตึก “ชลาภักษ์” เมื่อวันที่ 14 กรกฎาคม พ.ศ. 2529



สมเด็จพระเทพรัตนราชสุดาฯ สยามบรมราชกุมารี เสด็จพระราชดำเนิน โรงพยาบาลชลบุรี ครั้งที่ ๑

๑๔ กรกฎาคม พุทธศักราช ๒๕๒๙ สมเด็จพระเทพรัตนราชสุดาฯ สยามบรมราชกุมารี เสด็จพระราชดำเนิน ณ โรงพยาบาลชลบุรี เพื่อทรงวางศิลาฤกษ์พระราชานุสาวรีย์สมเด็จพระมหิตลาธิเบศรอดุลยเดชวิกรมพระบรมราชชนก และทรงเปิดศูนย์การศึกษาแพทยศาสตร์คลินิก ทรงเปิดอาคารผู้ป่วยสามัญของก่ลุ่มงานสูติ-นารีเวชกรรม ซึ่งได้รับพระราชทานนามว่า “ตึกชลาภักษ์”



รูปสมเด็จพระเทพรัตนราชสุดาฯ สยามบรมราชกุมารี ทรงเปิดตึกชลาภักษ์

๑๔ กรกฎาคม พ.ศ. ๒๕๒๙ สมเด็จพระกนิษฐาธิราชเจ้า กรมสมเด็จพระเทพรัตนราชสุดาฯ สยามบรมราชกุมารี ได้เสด็จทรงวางศิลาฤกษ์ พระราชานุสาวรีย์ สมเด็จพระมหิตลาธิเบศร อดุลยเดชวิกรม พระบรมราชชนก เปิดศูนย์การศึกษาแพทยศาสตร์คลินิก และเปิดอาคาร “ตึกชลาภักษ์”



ตึกชลาภักษ์



ศูนย์แพทย์ศาสตร์ศึกษาชั้นคลินิก โรงพยาบาลชลบุรี ในปัจจุบัน



สมเด็จพระเทพรัตนราชสุดาฯ สยามบรมราชกุมารี ทรงยกบถุ้มเปิด ศูนย์การศึกษาแพทยศาสตร์คลินิก โรงพยาบาลชลบุรี



สมเด็จพระเทพรัตนราชสุดาฯ สยามบรมราชกุมารี เสด็จพระราชดำเนิน โรงพยาบาลชลบุรี ครั้งที่ ๒

๑๔ กรกฎาคม พุทธศักราช ๒๕๒๙ สมเด็จพระเทพรัตนราชสุดาฯ สยามบรมราชกุมารี เสด็จพระราชดำเนินโรงพยาบาลชลบุรี ครั้งที่ ๒ ทรงเปิดพระราชานุสาวรีย์ สมเด็จพระมหิตลาธิเบศร อดุลยเดชวิกรมพระบรมราชชนก องค์พระบิดาแห่งการแพทย์และสาธารณสุขไทย



สมเด็จพระเทพรัตนราชสุดาฯ สยามบรมราชกุมารี ทรงประกอบพิธีวางศิลาฤกษ์ พระราชานุสาวรีย์สมเด็จพระมหิตลาธิเบศร อดุลยเดชวิกรม พระบรมราชชนก



สมเด็จพระเทพรัตนราชสุดาฯ สยามบรมราชกุมารี ทรงทำพิธีเปิด พระราชานุสาวรีย์ฯ โรงพยาบาลชลบุรี



สมเด็จพระศรีนครินทราบรมราชชนนี และสมเด็จพระเจ้าพี่นางเธอ เจ้าฟ้ากัลยาณิวัฒนาฯ ทรงพระราชวินิจฉัยพระรูปปั้นต้นแบบ



แบบพระพักตร์พระรูปปั้นต้นแบบพระบรมราชชนก ปั้นโดย อ. ประเทือง ธรรมรักษ์ ที่ถ่ายทอดบุคลิกลักษณะเสมือนในภาพถ่าย







พระราชานุสาวรีย์ สมเด็จพระมหิตลาธิเบศร  
อดุลยเดชวิกรม พระบรมราชชนก ณ ปัจจุบัน

ขอให้ต่อประโยชน์ส่วนตน เป็นที่สออง  
ประโยชน์ของเพื่อนมนุษย์ เป็นกิจที่หนึ่ง  
ลาภทรัพย์และเกียรติยศ จะตกแก่ท่านเอง  
ถ้าท่านทรงธรรมะแห่งอาชีพไว้ให้บริสุทธิ์

## พระราชานุสาวรีย์

สมเด็จพระมหิตลาธิเบศร อดุลยเดชวิกรม พระบรมราชชนก

นายแพทย์อะสิทธี ก้างกอน ผู้อำนวยการศูนย์แพทยศาสตรศึกษาชั้นคลินิก



“ I do not want you to  
be only a doctor but  
I also want you to be  
a man ”

พ.ศ. 2536

สมเด็จพระกนิษฐาธิราชเจ้า กรมสมเด็จพระเทพรัตน  
ราชสุดา เจ้าฟ้ามหาวชิราวุธ มหาวชิราลงกรณวราชนกิติ สิริ  
กัจจาริณีพิริยพัฒน์ รัฐสีมาคุณากรปิยชาติ สยามบรมราชกุมารี  
ครั้งดำรงศัพระยศ สมเด็จพระเทพรัตนราชสุดา สยามบรมราช  
กุมารี ทรงพระราชทานชื่ออาคาร “เฉลิมสิริบุญการ” และเสด็จ

พระราชดำเนินทรงเปิด อาคารเฉลิมสิริบุญการ



สมเด็จพระเทพรัตนราชสุดาฯ สยามบรมราช  
กุมารี เสด็จพระราชดำเนิน โรงพยาบาลชลบุรี  
ครั้งที่ ๓

๑๐ ธันวาคม พุทธศักราช ๒๕๓๖ สมเด็จพระเทพรัตน  
ราชสุดาฯ สยามบรมราชกุมารี เสด็จพระราชดำเนิน ณ  
โรงพยาบาลชลบุรี นับเป็นครั้งที่ ๓ เพื่อทรงเปิดอาคารเฉลิมสิริ  
บุญการ และทรงวางศิลาฤกษ์ อาคารอุบัติเหตุ ๙ ชั้น

อาคารเฉลิมสิริบุญการ เป็นอาคารเฉลิมพระเกียรติ  
สมเด็จพระนางเจ้าสิริกิติ์ พระบรมราชินีนาถ พระบรมราชชนนี  
พันปีหลวง ครั้งดำรงศัพระยศ สมเด็จพระนางเจ้าฯ พระบรม  
ราชินีนาถ เนื่องในวาระทรงเจริญพระชนมายุ 60 พรรษา ในปี  
พ.ศ. 2535 เป็นอาคารผู้ป่วยอายุรกรรม และหอผู้ป่วยหนัก  
7 ชั้น เป็นหอผู้ป่วยสามัญ 105 เตียง มีหอผู้ป่วยหนัก 10 เตียง  
และมีห้องพิเศษสำหรับผู้ป่วยอายุรกรรม 20 เตียง ชั้นบนสุด  
เป็นสำนักงาน ห้องบรรยาย และห้องประชุมกลุ่มงานอายุร  
กรรม ชั้นล่างมีหน่วยไตเทียม



สมเด็จพระเทพรัตนราชสุดาฯ สยามบรมราชกุมารี  
ทรงประกอบพิธีเปิดอาคารเฉลิมสิริบุญการ



สมเด็จพระเทพรัตนราชสุดาฯ สยามบรมราชกุมารี ทรงลงลายพระหัตถ์ในสมุดลงพระนามาภิไธยพระราชทานให้แก่โรงพยาบาลชลบุรี



อาคารเฉลิมสิริบุญการ

“เฉลิมสิริบุญการ” มีความหมายว่าเป็นที่เฉลิมสิริการบุญ มีที่มาจากกรณีที่คณะข้าราชการ พ่อค้า ประชาชนชาวจังหวัดชลบุรี ได้ร่วมมือกันจัดสร้างพระพุทธรูปหิ่งห้อยและห่อพระบริเวณด้านหน้าโรงพยาบาลชลบุรี (ซึ่งได้รับพระกรุณาจากสมเด็จพระญาณสังวร พระสังฆราช สกลมหาสังฆปริณายก เสด็จพระราชดำเนินมาเปิด) ได้เงินบริจาคจำนวน 27,770,000 บาท สมทบกับเงินงบประมาณแผ่นดิน จำนวน 16,130,000 บาท เป็นทุนในการก่อสร้าง



พิธีวางศิลาฤกษ์ ห่อพระพุทธรูปหิ่งห้อย โดยพระอาจารย์แพ้มเจ้าอาวาสวัดอรัญญิกาวาส



ห่อพระพุทธรูปหิ่งห้อยมิ่งมงคล โรงพยาบาลชลบุรี



สมเด็จพระญาณสังวร สมเด็จพระสังฆราช สกลมหาสังฆปริณายก (เจริญ สุวฑฺฒโน) ทรงเสด็จมาเป็นประธานในพิธีเปิดห่อพระพุทธรูปหิ่งห้อย มิ่งมงคล โรงพยาบาลชลบุรี ณ วันที่ ๑๓ เมษายน พ.ศ. ๒๕๓๕



๑๐ ธันวาคม พ.ศ. ๒๕๓๖ สมเด็จพระเทพรัตนราชสุดาฯ สยามบรมราชกุมารี เสด็จพระราชดำเนิน ทรงเปิดอาคารเฉลิมสิริบุญการ และวางศิลาฤกษ์อาคารอุบัติเหตุ ๕ ชั้น





สมเด็จพระเทพรัตนราชสุดาฯ สยามบรมราชกุมารี  
ทรงเปิดอาคารประกอบพิธีวางศิลาฤกษ์อาคารอุบัติเหตุ ๙ ชั้น

#### พ.ศ. 2539

เปิดใช้งานอาคารเฉลิมราชสมบัติ 9 ชั้น (อาคารอุบัติเหตุ 9 ชั้น) ซึ่ง สมเด็จพระกนิษฐาธิราชเจ้า กรมสมเด็จพระเทพรัตนราชสุดา เจ้าฟ้ามหาจักรีสิรินธร มหาวชิราลงกรณวรราชภักดี สิริกิจการิณีพิริยพัฒน์ รัฐสีมาคุณากรปิยชาติ สยามบรมราชกุมารี ครั้งดำรงศพระยศ สมเด็จพระเทพรัตนราชสุดา สยามบรมราชกุมารี เสด็จพระราชดำเนินทรงวางศิลาฤกษ์ เมื่อปี พ.ศ. 2536 “อาคารเฉลิมราชสมบัติ” 9 ชั้น สร้างเพื่อเฉลิมพระเกียรติพระบาทสมเด็จพระเจ้าอยู่หัว รัชกาลที่ 9 ในโอกาสทรงครองราชย์ครบ 50 ปี ชั้นล่างเป็นห้องฉุกเฉิน ชั้นที่ 2 เป็นกลุ่มงานรังสีวินิจฉัยและรังสีรักษา งานจุลชีววิทยา ชั้น 3 เป็นกลุ่มงานเทคนิคการแพทย์ และคลังเลือด ชั้น 4 และ 5 เป็นห้องผ่าตัด และกลุ่มงานวิสัญญี ชั้น 6 เป็นหอผู้ป่วยวิกฤติทางศัลยกรรม ชั้น 7 และ 8 เป็นหอผู้ป่วยพิเศษ ชั้น 9 เป็นสำนักงานศัลยกรรม ห้องบรรยายศัลยกรรม และห้องประชุม



อาคารอุบัติเหตุ ๙ ชั้น  
อาคารเฉลิมราชสมบัติ

#### พ.ศ. 2543

สมเด็จพระญาณสังวร สมเด็จพระสังฆราช สกลมหาสังฆปริณายก เสด็จพระราชดำเนินมาเป็นประธานในพิธีเปิดอาคาร “สกลมหาสังฆปริณายก 9” เมื่อวันที่ 24 มิถุนายน พ.ศ. 2543 เพื่อเป็นอนุสรณ์แด่สมเด็จพระสังฆราชองค์ที่ 9 สมเด็จพระอริยวงศาคตญาณ (สา ปุสฺสเทโว) วัดราชประดิษฐ์ ซึ่งสร้างทดแทนตึก “สมเด็จพระพุทธโฆษาจารย์” เดิมที่ชำรุดทรุดโทรม อีกทั้งจำนวนพระสงฆ์อาพาธเพิ่มมากขึ้น อาคาร “สกลมหาสังฆปริณายก 9” เป็นอาคาร 4 ชั้น ชั้นล่างเป็นหอสงฆ์สามัญ 2 หอ รวม 18 เตียง ชั้นที่ 2 และ 3 เป็นห้องพิเศษ ชั้นที่ 4 เป็นห้อง “ญาณสังวร” สำหรับจัดพิธีทางศาสนาต่าง ๆ



อาคาร “สกลมหาสังฆปริณายก 9”

#### พ.ศ. 2549

ก่อสร้างอาคารกุมารเวชกรรม สมเด็จพระพุทธเจ้าจารย์ (เกี่ยว อุปเสโณ) เจ้าอาวาสวัดสระเกศราชวรมหาวิหาร ประธานคณะผู้ปฏิบัติหน้าที่สมเด็จพระสังฆราช เสด็จมาวางศิลาฤกษ์ เมื่อวันที่ 9 กุมภาพันธ์ พ.ศ. 2549 และก่อสร้างแล้วเสร็จ พ.ศ. 2550 เป็นอาคารเด็ก 7 ชั้น ถือเป็นอาคารเฉลิมพระเกียรติพระบาทสมเด็จพระบรมชนกาธิเบศร มหาภูมิพลอดุลยเดชมหาราช บรมนาถบพิตร ครั้นเจริญพระชนมพรรษา 80 พรรษา วันที่ 5 ธันวาคม พ.ศ. 2550 ชั้นที่ 1 เป็นหอผู้ป่วยสามัญกุมารเวชกรรม 1 หอผู้ป่วยวิกฤติเด็ก ชั้น 2 เป็นห้องตรวจผู้ป่วยนอก ห้องจ่ายยา และห้องการเงิน ชั้น 3 เป็นหอสามัญทารกแรกเกิดป่วย และหอผู้ป่วยวิกฤติทารกแรกเกิด ชั้น 4 เป็นหอผู้ป่วยกุมารเวชกรรม 4 และศูนย์การเรียนรู้ เด็กเจ็บป่วยเรื้อรัง ชั้น 5 เป็นห้องพิเศษเด็ก ชั้น 6 เป็นห้องพิเศษ โสต คอ นาสิก และศัลยกรรมช่องปากและแม็กซิลโลเฟเชียล ชั้น 7 เป็นสถานเลี้ยงเด็กกลางวัน สำนักงานและห้องประชุมกุมารเวชกรรม





สมเด็จพระพุฒาจารย์ (เกี่ยว อุปเสโณ) ทรงวางศิลาฤกษ์ เมื่อวันที่ ๘ กุมภาพันธ์ พ.ศ. ๒๕๕๙

รูปสมเด็จพระพุฒาจารย์ (เกี่ยว อุปเสโณ) ทรงวางศิลาฤกษ์



รูปอาคารเฉลิมพระเกียรติ 80 พรรษา (ตึกกุมารเวชกรรม)

**พ.ศ. 2559**

โรงพยาบาลชลบุรี ได้รับพระมหากรุณาธิคุณจาก สมเด็จพระเทพรัตนราชสุดาฯ สยามบรมราชกุมารี (พระยศ ในขณะนั้น) เพื่อเปิดอาคารอุบัติเหตุและศัลยกรรมกระดูก และอาคารหอพักนักศึกษาแพทย์ โรงพยาบาลชลบุรี ทรง พระราชทานชื่ออาคารอุบัติเหตุและศัลยกรรมกระดูก ว่า “อาคาร ชลายุวัฒน์” และทรงพระราชทานชื่ออาคารหอพัก นักศึกษาแพทย์ว่า “อาคาร เวชชาศรม”



รูปขณะก่อสร้างอาคารอุบัติเหตุและศัลยกรรมกระดูก “อาคาร ชลายุวัฒน์”



สมเด็จพระเทพรัตนราชสุดาฯ ทรงเปิดตึกชลายุวัฒน์และ อาคาร “เวชชาศรม” ในวันที่ 4 กรกฎาคม พ.ศ. 2559



ภาพอาคารอุบัติเหตุและศัลยกรรมกระดูก “อาคาร ชลายุวัฒน์”





อาคารหอพักนักศึกษาแพทย์ “อาคาร เวชศาสตร์”

โรงพยาบาลชลบุรี นับตั้งแต่ปี พ.ศ.2491 มีผู้ป่วยนอกประมาณปีละ 10,000 คน มาถึงปัจจุบัน ปี พ.ศ.2562 มีผู้ป่วยนอกประมาณปีละ 1,300,000 คน โรงพยาบาลชลบุรีเป็นโรงพยาบาลศูนย์ที่ใหญ่ที่สุดในภาคตะวันออก ขนาด 825 เตียง มีจำนวนบุคลากรทั้งสิ้น 3020 คน เป็นศูนย์ความเป็นเลิศของประเทศ 5 ศูนย์ คือ ศูนย์ความเป็นเลิศในการดูแลผู้

ป่วยอุบัติเหตุฉุกเฉิน ศูนย์ความเป็นเลิศในการดูแลผู้ป่วยโรคหัวใจ ศูนย์ความเป็นเลิศในการดูแลผู้ป่วยมะเร็ง ศูนย์ความเป็นเลิศในการดูแลทารกแรกคลอด และศูนย์ความเป็นเลิศในการปลูกถ่ายอวัยวะ เป็นโรงพยาบาลในสังกัดกระทรวงสาธารณสุขแห่งแรก ที่ได้รับการรับรองมาตรฐานสากล JCI (Joint Commission International) ในปีพ.ศ.2558 เป็นโรงพยาบาลในสังกัดกระทรวงสาธารณสุขแห่งแรก ที่ได้รับการรับรองมาตรฐาน AHA (Advanced Hospital Accreditation) ในปี พ.ศ. 2560 และ เรื่องที่สำคัญมากอีกเรื่องคือ เรื่องระบบคุณธรรมของข้าราชการ โรงพยาบาลชลบุรีเป็นโรงพยาบาลแรกของกระทรวงสาธารณสุขที่ประกาศเป็นโรงพยาบาลคุณธรรม สร้างจิตสำนึกจากภายใน ของแพทย์ ทันตแพทย์ พยาบาล เจ้าหน้าที่ทุกส่วนในการบริหาร และการบริการประชาชน



ตลอดระยะเวลา 100 ปี โรงพยาบาลชลบุรี มีผู้อำนวยการแล้วทั้งสิ้น 14 คน ดังมีรายนามดังต่อไปนี้

1. นายแพทย์ขุนอินทร์วรکم (พ.ศ.2462-2472)
2. นายแพทย์สง่า วิชพันธ์ (พ.ศ.2472-2506)
3. นายแพทย์อุดม จินดาวนิค (พ.ศ.2506-2517)
4. นายแพทย์สถิตกร จุลละกาญจนะ (พ.ศ.2517-2519)
5. นายแพทย์สุจินต์ ผลากรกุล (พ.ศ.2519-2524)
6. นายแพทย์ปัญญา สอนคม (พ.ศ.2524-2530)
7. นายแพทย์สุทัศน์ เวชโช (พ.ศ.2530-2533)
8. นายแพทย์สุชาติ นิยมานนิตย์ (พ.ศ.2533-2537)
9. นายแพทย์ประเสริฐ เจริญขวัญ (พ.ศ.2537-2538)

10. นายแพทย์ปรีชา กิตติคุณ (พ.ศ.2538-2546)
11. นายแพทย์ชาติรี ตันติยวรรค์ (พ.ศ.2546-2555)
12. รองศาสตราจารย์ (พิเศษ) นายแพทย์อัมภา ตียพันธ์ (พ.ศ.2555-2558)
13. นายแพทย์ชุตติเดช ตาบ-องครักษ์ (พ.ศ.2558-2559)
14. ผู้ช่วยศาสตราจารย์ (พิเศษ) นายแพทย์สวรรค์ ขวัญใจพานิช (พ.ศ.2559-2563)

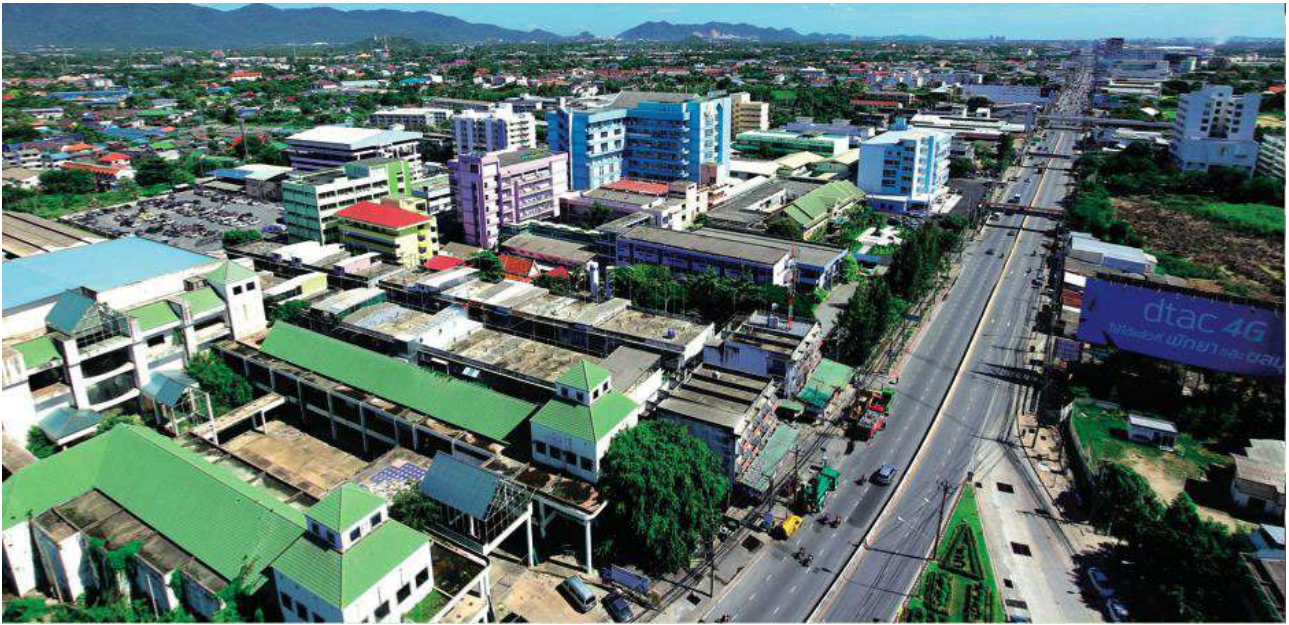




โรงพยาบาลชลบุรีมุ่งมั่นเป็นโรงพยาบาลหลักของ  
กระทรวงสาธารณสุข เป็นโรงพยาบาลที่เป็นเลิศระดับเขตและ  
ของประเทศ และจะยังคงเจริญรุดหน้า เพื่อให้ผู้มารับบริการ

ได้รับการต้อนรับด้วยไมตรี ยินดีให้คำปรึกษา ปลอดภัย  
รวดเร็วทุกเวลา รักษาผู้ป่วยด้วยคุณธรรม





รูปภาพโรงพยาบาลชลบุรี พ.ศ. 2562