

ปัจจัยที่มีความสัมพันธ์กับพฤติกรรมการใช้ อุปกรณ์ป้องกันอันตรายส่วนบุคคล ของพนักงานโรงงานผลิตเฟอร์นิเจอร์แห่งหนึ่ง ในจังหวัดสุพรรณบุรี

วิชัย เหล่าเรืองโรจน์

กลุ่มงานโสต ศอ นาสิก โรงพยาบาลศูนย์เจ้าพระยาบรมราช สุพรรณบุรี

บทคัดย่อ

สุพรรณบุรีเป็นจังหวัดที่มีโรงงานอุตสาหกรรมเพิ่มมากขึ้นอย่างต่อเนื่องปัญหาหนึ่งที่พบคือแรงงานประสบอันตรายหรือเจ็บป่วยจากการทำงานอันเนื่องมาจากการไม่ใช้อุปกรณ์ป้องกันอันตรายส่วนบุคคล ก่อให้เกิดการสูญเสียทั้งชีวิตและทรัพย์สิน การวิจัยเชิงสำรวจแบบภาคตัดขวางครั้งนี้ มีวัตถุประสงค์เพื่อศึกษาพฤติกรรมการใช้อุปกรณ์ป้องกันอันตรายส่วนบุคคลของพนักงานโรงงานอุตสาหกรรมและอธิบายปัจจัยที่มีความสัมพันธ์กับพฤติกรรมการใช้อุปกรณ์ป้องกันอันตรายส่วนบุคคลของพนักงานกลุ่มตัวอย่างที่ใช้ในการวิจัยคือพนักงานของโรงงานผลิตเฟอร์นิเจอร์แห่งหนึ่งในจังหวัดสุพรรณบุรี จำนวน 325 ราย เก็บรวบรวมข้อมูลโดยใช้แบบสอบถาม ระหว่างวันที่ 12 มีนาคม - 24 กันยายน 2553 ได้รับแบบสอบถามกลับคืนและมีความสมบูรณ์ 318 ฉบับ คิดเป็นร้อยละ 97.85 วิเคราะห์ข้อมูลโดยใช้สถิติร้อยละ ค่าเฉลี่ย ส่วนเบี่ยงเบนมาตรฐาน และ สถิติ chi-square

การวิจัย พบว่า พนักงานโรงงานส่วนใหญ่เป็นเพศชาย ร้อยละ 54.4 มีอายุระหว่าง 21-30 ปีร้อยละ 59.8 อายุเฉลี่ย 29.46 ปี จบการศึกษาในระดับประถมศึกษา ร้อยละ 39.3 ลักษณะงานส่วนใหญ่เป็นงานไม้ ร้อยละ 31.1 โดยมีตำแหน่งงานเป็นพนักงานทั่วไป ร้อยละ 70.8 พนักงานส่วนใหญ่ มีประสบการณ์ในการทำงานระหว่าง 1-4 ปี ร้อยละ 38.99 เฉลี่ย 3.11 ปี มีการใช้อุปกรณ์ป้องกันอันตรายส่วนบุคคล เพียงร้อยละ 48.7 มีปัจจัยชักนำที่ก่อให้เกิดพฤติกรรมการใช้อุปกรณ์ป้องกันอันตรายส่วนบุคคลอยู่ในระดับสูง ร้อยละ 64.5 สำหรับการรับรู้เกี่ยวกับการประสบอันตรายและเจ็บป่วยเนื่องจากการปฏิบัติงาน พบว่า พนักงานส่วนใหญ่มีการรับรู้โดยภาพรวมอยู่ในระดับสูง ร้อยละ 76.1 ในส่วนการรับรู้รายด้านระดับสูง มากที่สุด 3 ลำดับแรกคือ การรับรู้ด้านสิ่งแวดล้อม ด้านอุปสรรคของการใช้อุปกรณ์ป้องกันอันตรายส่วนบุคคล และการรับรู้ด้านประโยชน์การใช้อุปกรณ์ป้องกันฯ ในอัตราร้อยละ 91.8, 85.2 และร้อยละ 81.1 ตามลำดับ การวิเคราะห์ความสัมพันธ์พบว่า อายุ ตำแหน่งงาน การรับรู้ประโยชน์การใช้อุปกรณ์ป้องกันอันตรายส่วนบุคคล การรับรู้อุปสรรคของการใช้อุปกรณ์ป้องกันฯ และสิ่งชักนำที่ก่อให้เกิดพฤติกรรมการใช้อุปกรณ์ป้องกันฯ เป็นปัจจัยสำคัญที่มีความสัมพันธ์กับพฤติกรรมการใช้อุปกรณ์ป้องกันอันตรายส่วนบุคคลของพนักงาน อย่างมีนัยสำคัญทางสถิติ ($p < 0.05$)

ข้อเสนอแนะ โรงงานควรดำเนินการต่อเนื่องในเรื่องของสิ่งชักนำพฤติกรรม ได้แก่ นโยบายของโรงงานในการบังคับใช้อุปกรณ์ป้องกันอันตรายส่วนบุคคล การได้รับคำแนะนำอย่างต่อเนื่องสม่ำเสมอในเรื่องการใช้อุปกรณ์ป้องกันอันตรายจากบุคคลที่เกี่ยวข้อง การสนับสนุนอุปกรณ์ รวมทั้งควรเพิ่มกิจกรรมเรียนรู้ให้พนักงานเกิดความตระหนักในการใช้อุปกรณ์ป้องกัน ซึ่งอาจจัดเป็นกลุ่มเพื่อนช่วยเพื่อนด้านความปลอดภัยในแต่ละแผนก

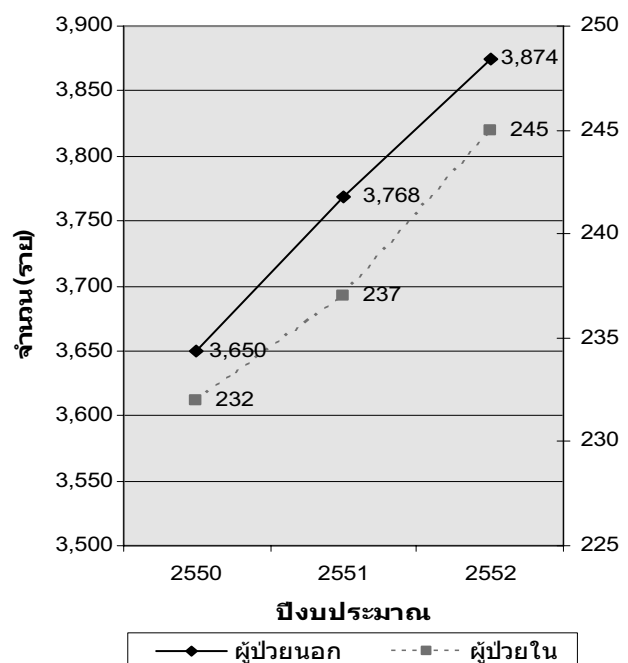
คำสำคัญ: พฤติกรรม, การใช้อุปกรณ์ป้องกันอันตรายส่วนบุคคล, โรงงานเฟอร์นิเจอร์

บทนำ

ประเทศไทยเป็นประเทศกำลังพัฒนา นโยบายสำคัญมุ่งการพัฒนาสู่ภาคอุตสาหกรรม ทำให้มีจำนวนโรงงานอุตสาหกรรมเพิ่มขึ้นเป็นจำนวนมาก สภาพสังคมการทำงานมีการเคลื่อนย้ายแรงงานจากชนบทในภาคเกษตรกรรมมาสู่แรงงานในภาคอุตสาหกรรมเพิ่มขึ้นทุกขณะ⁽²⁾ แม้แต่เขตเกษตรกรรมเช่นสุพรรณบุรี ก็ประสบปัญหาเช่นเดียวกัน ใน พ.ศ. 2551 จังหวัดสุพรรณบุรี มีจำนวนสถานประกอบการที่ขึ้นทะเบียน 7,393 แห่ง ลูกจ้าง 331,790 ราย แรงงานภาคเกษตรหันกลับไปทำงานในภาคอุตสาหกรรมเพิ่มขึ้นเรื่อย ๆ พนักงานที่ปฏิบัติงานในโรงงานภาคอุตสาหกรรม จึงต้องเปลี่ยนแปลงวิถีชีวิตความเป็นอยู่เดิมของตนเอง เพื่อให้เหมาะสมกับสภาพแวดล้อมการทำงานที่เปลี่ยนแปลง การปรับตัวในเรื่องวิถีชีวิตดังกล่าว จำเป็นต้องใช้เวลาในการปรับตัวระยะหนึ่ง ในช่วงเปลี่ยนผ่าน ความไม่คุ้นเคยกับสภาพการทำงาน ซึ่งประกอบด้วยเครื่องจักรกล กลไกการทำงานของเครื่องจักรกลที่มีความซับซ้อน ขั้นตอนกระบวนการทำงานที่ไม่คุ้นเคย ทำให้พนักงานเหล่านี้ ประสบอุบัติเหตุอันตราย หรือเจ็บป่วยจากการทำงาน เพิ่มสูงขึ้นอย่างต่อเนื่อง จะเห็นได้จากสถิติการประสบอันตรายหรือเจ็บป่วยเนื่องจากการทำงานของพนักงานโรงงานอุตสาหกรรมที่มารับการรักษาที่โรงพยาบาลเจ้าพระยาอภัยมัยในช่วง 3 ปีงบประมาณที่ผ่านมา (2550-2552)⁽¹⁾ พบว่ามีแนวโน้มสูงขึ้น ดังรูปที่ 1

เมื่อพิจารณาถึงความรุนแรงของการประสบอันตรายและเจ็บป่วยเนื่องจากการทำงาน จากสถิติของสำนักงานประกันสังคมจังหวัดสุพรรณบุรี⁽²⁾ พบว่า ในปีงบประมาณ 2552 มีพนักงานโรงงานเสียชีวิตอันเนื่องมาจากการประสบอันตราย 23 คน ทูพพลภาพ 1 คน สูญเสียอวัยวะบางส่วน 619 คน และเจ็บป่วยจนต้องหยุดงานนานมากกว่า 3 วัน สูงถึง 4,192 คน สาเหตุของการประสบอันตรายและเจ็บป่วยเนื่องจากการปฏิบัติงานของพนักงานโรงงานจนต้องเกิดการสูญ

เสียชีวิตและทรัพย์สิน ส่วนใหญ่มากกว่าร้อยละ 65 เกิดจากความประมาท ไม่ใช้อุปกรณ์ป้องกันอันตรายส่วนบุคคล เช่นเดียวกับการรณ รัตนัสัจธรรม⁽³⁾ รายงานการเกิดอุบัติเหตุของคนงานส่วนใหญ่ ร้อยละ 51.61 เกิดจากความประมาท และร้อยละ 46.77 ขาดความรอบคอบในการปฏิบัติงาน พนักงานโรงงานที่ไม่เคยได้รับคำแนะนำให้ใช้อุปกรณ์ป้องกันอันตรายส่วนบุคคลเพิ่มโอกาสเกิดอุบัติเหตุจากการปฏิบัติงาน มากถึง 2 เท่าของการที่เคยได้รับคำแนะนำ นอกจากนี้ โรงพยาบาลเจ้าพระยาอภัยมัย โดยกลุ่มงานอาชีวเวชกรรม ได้เยี่ยมสำรวจสภาพแวดล้อมในการปฏิบัติงานของสถานประกอบการอุตสาหกรรมในจังหวัดสุพรรณบุรี เพื่อประเมินความเสี่ยงในการปฏิบัติงาน พบว่า สถานประกอบการส่วนใหญ่มีนโยบายความปลอดภัยในการดูแลอาชีวอนามัยและสิ่งแวดล้อมในการทำงาน แต่พบภาวะเสี่ยงต่อการประสบอันตรายหรือเจ็บป่วยจากการปฏิบัติงาน เช่น เครื่องจักรกลบางเครื่องอยู่ในสภาพไม่



รูปที่ 1 จำนวนพนักงานโรงงานอุตสาหกรรม ที่ประสบอันตรายหรือเจ็บป่วยเนื่องจากการทำงาน เข้ารับการรักษาในแผนกผู้ป่วยนอกและผู้ป่วยใน

เหมาะสมเสี่ยงต่อความไม่ปลอดภัย สิ่งแวดล้อมไม่เหมาะสม เช่น เสียงดังเกินมาตรฐาน มีฝุ่นไม้ และตัวทำละลาย และพนักงานบางส่วนไม่ได้สวมใส่อุปกรณ์ป้องกันอันตรายส่วนบุคคล

จากสภาพปัญหาดังกล่าวจะเห็นว่าพนักงานโรงงานอุตสาหกรรมส่วนใหญ่ ไม่ใช้อุปกรณ์ป้องกันอันตรายส่วนบุคคล ทั้งที่มีภาวะเสี่ยงต่อการเกิดอุบัติเหตุจากการปฏิบัติงาน ผู้วิจัยจึงศึกษาปัจจัยที่มีความสัมพันธ์กับการใช้อุปกรณ์ป้องกันอันตรายส่วนบุคคลในกลุ่มพนักงานโรงงานอุตสาหกรรม เพื่อเป็นข้อมูลสำคัญในการกำหนดรูปแบบ แนวทางในการปรับเปลี่ยนพฤติกรรมการใช้อุปกรณ์ป้องกันอันตรายส่วนบุคคล ลดการประสบอันตรายหรือเจ็บป่วยเนื่องจากการปฏิบัติงานอย่างมีประสิทธิภาพ และขยายไปยังสถานประกอบการอื่น ๆ ต่อไป

วิธีการศึกษา

การศึกษาครั้งนี้เป็นการวิจัยเชิงพรรณนาแบบภาคตัดขวาง (cross-sectional study) ประชากรที่ใช้ในการศึกษา กำหนดคุณสมบัติตามเกณฑ์ ดังนี้

เกณฑ์นำเข้า คือ

1. เป็นโรงงานเฟอร์นิเจอร์ขนาดใหญ่ ตั้งอยู่ในจังหวัดสุพรรณบุรี มีพนักงานโรงงานอย่างน้อย 600 คนขึ้นไป
2. เจ้าของสถานประกอบการ ยินดีเข้าร่วมวิจัยและยินยอมให้มีการเก็บข้อมูลในพนักงานโรงงาน
3. พนักงานโรงงาน เป็นเพศชายหรือหญิง มีอายุไม่ต่ำกว่า 18 ปีบริบูรณ์ และต้องปฏิบัติงานในสถานประกอบการ ไม่น้อยกว่า 6 เดือน
4. ต้องสามารถติดต่อสื่อสารด้วยวิธีการอ่านเขียนและฟังภาษาไทยได้และยินดีให้ความร่วมมือในการศึกษาและให้ข้อมูลที่น่าเชื่อถือได้

เกณฑ์คัดออก คือ

1. เปลี่ยนสถานที่ปฏิบัติงานระหว่างการวิจัย
2. ไม่ให้ความร่วมมือในการตอบแบบสอบถาม

กลุ่มตัวอย่าง เป็นพนักงานโรงงาน จำนวน 325 คน ใช้วิธีการสุ่มตัวอย่างแบบง่าย (simple random sampling) โดยวิธีการจับสลากจากรายชื่อพนักงานทั้งหมดของโรงงาน

เครื่องมือที่ใช้ในการวิจัย

เครื่องมือที่ใช้ในการเก็บรวบรวมข้อมูลเป็นแบบสอบถามที่ผู้วิจัยสร้างขึ้น ผ่านการตรวจสอบความเที่ยงตรงตามเนื้อหาโดยผู้ทรงคุณวุฒิ 3 ท่าน ผู้วิจัยได้ปรับปรุงและนำไปทดลองใช้กับกลุ่มตัวอย่างที่มีลักษณะคล้ายคลึงกันในโรงงานผลิตเฟอร์นิเจอร์ เขตอำเภอเมือง จังหวัดสุพรรณบุรี จำนวน 30 คน แล้วนำแบบสอบถามดังกล่าวมาหาค่าสัมประสิทธิ์แอลฟาของครอนบาค (cronbach alpha coefficient) แบบสอบถาม การรับรู้เกี่ยวกับประสบอันตรายและเจ็บป่วยเนื่องจากการปฏิบัติงาน มีค่าความเชื่อมั่น เท่ากับ 0.81 และแบบสอบถามเกี่ยวกับพฤติกรรม การใช้อุปกรณ์ป้องกันอันตรายส่วนบุคคล มีค่าความเชื่อมั่น เท่ากับ 0.83 ผู้วิจัยกำหนดให้กลุ่มตัวอย่างเป็นผู้ตอบแบบสอบถามเอง โดยผู้วิจัยได้มอบแบบสอบถามให้ผู้จัดการโรงงานนำไปมอบให้พนักงานแต่ละแผนก ตามรายชื่อที่สุ่มได้ เก็บข้อมูลระหว่างเดือนมีนาคม - เมษายน 2554 แบบสอบถาม ประกอบด้วยข้อคำถาม จำนวน 51 ข้อ แบ่งออกเป็น 4 ส่วนคือ

ส่วนที่ 1 คุณลักษณะทางประชากร จำนวน 6 ข้อ ลักษณะข้อคำถามเป็นแบบเลือกตอบ 3 ข้อ ประกอบด้วยคำถามเกี่ยวกับ เพศ ระดับการศึกษา ลักษณะการปฏิบัติงาน และข้อคำถามแบบเติมข้อความ 3 ข้อ ประกอบด้วยคำถามเกี่ยวกับ อายุ แผนกที่ปฏิบัติงาน และระยะเวลาการปฏิบัติงาน

ส่วนที่ 2 การรับรู้เกี่ยวกับการประสบอันตรายและเจ็บป่วยเนื่องจากการปฏิบัติงาน จำนวน 23 ข้อ ประกอบด้วยคำถามเกี่ยวกับการรับรู้ 5 ด้าน ที่เกี่ยวข้องกับการประสบอันตรายหรือเจ็บป่วยจากการปฏิบัติงาน คือ ด้านสิ่งแวดล้อม ความรุนแรง โอกาสเสี่ยง

ประโยชน์ของการใช้อุปกรณ์ป้องกันอันตรายส่วนบุคคล และอุปสรรคของการใช้อุปกรณ์ป้องกันอันตรายส่วนบุคคล ลักษณะคำถามเป็นแบบมาตราส่วนประเมินค่า (rating scale) ระดับการวัด 3 ระดับคือไม่เห็นด้วย ไม่แน่ใจ และเห็นด้วย เกณฑ์การให้คะแนน 1-3 คะแนน แบ่งระดับการรับรู้ของพนักงานในแต่ละด้านเป็น 3 ระดับ⁽⁴⁾ (ตารางที่ 1)

ส่วนที่ 3 การรับรู้สิ่งชักนำให้เกิดพฤติกรรมใช้อุปกรณ์ป้องกันอันตรายส่วนบุคคล จำนวน 19 ข้อ ลักษณะข้อคำถามเป็นแบบเลือกตอบ ประกอบด้วยคำถามเกี่ยวกับประสบการณ์การประสบอันตรายหรือเจ็บป่วยจากการปฏิบัติงาน การใช้อุปกรณ์ป้องกันอันตรายส่วนบุคคล การรับทราบนโยบายความปลอดภัยของโรงงาน การได้รับคำแนะนำด้านความรู้จากแหล่งต่าง ๆ การได้รับการสนับสนุนอุปกรณ์ป้องกันอันตรายส่วนบุคคล การรณรงค์การใช้อุปกรณ์ส่วนบุคคล เป็นต้น แบ่งระดับการรับรู้สิ่งชักนำให้เกิดพฤติกรรม ออกเป็น 3 ระดับ⁽⁴⁾ คือ ระดับสูง (27-32 คะแนน) ระดับปานกลาง (22-26 คะแนน) และระดับต่ำ (16-21 คะแนน)

ส่วนที่ 4 พฤติกรรมการใช้อุปกรณ์ป้องกันอันตรายส่วนบุคคล จำนวน 3 ข้อ ลักษณะข้อคำถามเป็นแบบเลือกตอบ โดยข้อที่ 1 ประกอบด้วย 16 ข้อย่อย ประกอบด้วยข้อคำถามเกี่ยวกับการใช้อุปกรณ์ป้องกัน

อันตรายส่วนบุคคลชนิดต่าง ๆ ลักษณะคำถามเป็นแบบมาตราส่วนประเมินค่า (rating Scale) ระดับการวัด 5 ระดับคือไม่จำเป็นต้องใช้ ไม่ใช่เลย ไม่มีให้ใช้ ใช้บางครั้ง และใช้ทุกครั้ง เกณฑ์การให้คะแนน 0 - 4 คะแนน สำหรับข้อ 2 เป็นคำถามเกี่ยวกับการปฏิบัติตัวขณะใส่อุปกรณ์ป้องกันอันตรายส่วนบุคคล ข้อละ 2 คะแนน และข้อ 3 เป็นคำถามเกี่ยวกับขณะใช้อุปกรณ์ หากมีอาการอึดอัดจะแก้ไขอย่างไร ข้อละ 3 คะแนน แบ่งระดับพฤติกรรมใช้อุปกรณ์ป้องกันอันตรายส่วนบุคคล ออกเป็น 2 ระดับ คือ ใช้ และไม่ใช้อุปกรณ์ป้องกันอันตรายส่วนบุคคล

การวิเคราะห์ข้อมูล

วิเคราะห์ข้อมูลใช้สถิติเชิงพรรณนา คือ ร้อยละ ค่าเฉลี่ยเลขคณิต ส่วนเบี่ยงเบนมาตรฐาน ในการอธิบายคุณลักษณะทางประชากรของผู้ตอบแบบสอบถาม แบบแผนความเชื่อทางด้านสุขภาพเกี่ยวกับการป้องกันอันตรายหรือการเจ็บป่วยอันเนื่องจากการปฏิบัติงาน การรับรู้สิ่งชักนำให้เกิดพฤติกรรมใช้อุปกรณ์ป้องกันอันตรายส่วนบุคคลและพฤติกรรมใช้อุปกรณ์ป้องกันอันตรายส่วนบุคคล วิเคราะห์ความสัมพันธ์ระหว่างคุณลักษณะทางประชากร แบบแผนความเชื่อทางด้านสุขภาพ การรับรู้สิ่งชักนำให้เกิดพฤติกรรม กับพฤติกรรมใช้อุปกรณ์ป้องกันอันตรายส่วนบุคคล โดย

ตารางที่ 1 การแบ่งระดับการรับรู้ของพนักงานโรงงานโดยภาพรวมและรายด้าน

ด้านการรับรู้	คะแนนต่ำสุด-สูงสุด	ระดับการรับรู้		
		ต่ำ	ปานกลาง	สูง
โดยภาพรวม	23-69	23-38	39-54	55-69
สิ่งแวดล้อม	3-9	3-4	5-7	8-9
ความรุนแรง	5-15	5-8	9-12	13-15
โอกาสเสี่ยง	6-18	6-9	10-14	15-18
การใช้อุปกรณ์ป้องกันอันตรายส่วนบุคคล	3-9	3-4	5-7	8-9
อุปสรรคของการใช้อุปกรณ์ป้องกันฯ	6-18	6-9	10-14	15-18

ใช้การทดสอบไคสแควร์ (chi-square test) โดยกำหนดระดับนัยสำคัญทางสถิติที่ระดับ 0.05 ใช้โปรแกรมสำเร็จรูปในการวิเคราะห์ข้อมูล

ผลการศึกษา

1. คุณลักษณะทางประชากรของพนักงานโรงงาน

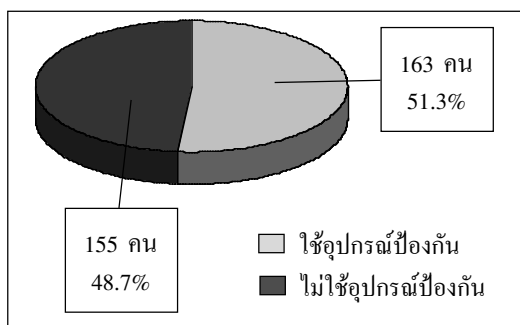
พนักงานโรงงานที่เป็นกลุ่มตัวอย่างส่วนใหญ่ร้อยละ 54.4 เป็นเพศชาย มีอายุระหว่าง 21-30 ปี ร้อยละ 59.8 โดยมีอายุเฉลี่ย 29.46 ปี อายุต่ำสุด 19 ปี สูงสุด 54 ปี พนักงานโรงงานมากกว่าหนึ่งในสาม (39.3%) จบการศึกษาในระดับประถมศึกษา จบการศึกษาในระดับปริญญาตรี เพียงร้อยละ 0.3

ลักษณะการทำงานของพนักงานส่วนใหญ่ เกี่ยวกับงานไม้ และงานสี ร้อยละ 31.1 และ ร้อยละ 30.2 ตามลำดับ โดยมีตำแหน่งงานเป็นพนักงานทั่วไป ร้อยละ 70.8

ระยะเวลาการปฏิบัติงานในโรงงาน ส่วนใหญ่ ร้อยละ 39.0 อยู่ระหว่าง 1-4 ปี รองลงมาคือ น้อยกว่า 1 ปี ร้อยละ 25.8 ระยะเวลาปฏิบัติงานเฉลี่ย 3.11 ปี ต่ำสุด 1 ปี สูงสุด 32 ปี (ตารางที่ 2)

2. พฤติกรรมการใช้อุปกรณ์ป้องกันอันตรายส่วนบุคคล แบบแผนความเชื่อทางด้านสุขภาพ และการรับรู้สิ่งชักนำให้เกิดพฤติกรรม

พนักงานโรงงานมากกว่าครึ่ง (51.3%) ไม่ใช้อุปกรณ์ป้องกันอันตรายส่วนบุคคล ขณะปฏิบัติงาน พนักงาน



รูปที่ 2 พฤติกรรมการใช้อุปกรณ์ป้องกันอันตรายส่วนบุคคล

ตารางที่ 2 จำนวนและร้อยละของพนักงานโรงงาน จำแนกตามคุณลักษณะประชากร (n=318)

ลักษณะทางประชากร	จำนวน	ร้อยละ
เพศ		
ชาย	173	54.4
หญิง	145	45.6
อายุ (ปี)		
≤ 20	15	4.7
21-30	190	59.8
31-40	86	27.0
41-60	27	8.5
x̄ 29.46, SD 5.69, Min 19, Max 54		
ระดับการศึกษา		
ประถมศึกษา	125	39.3
มัธยมศึกษา	105	33.0
ปวช. /ปวส.	87	27.4
ปริญญาตรีหรือสูงกว่า	1	0.3
ลักษณะงาน		
งานเหล็ก	42	13.2
งานสี	96	30.2
งานชุดเจาะ	43	13.5
งานกระจก	32	10.1
งานไม้	99	31.1
งานธุรการ	6	1.9
ตำแหน่งงาน		
พนักงานทั่วไป	225	70.8
งานช่างเทคนิค/ซ่อมบำรุง	30	9.4
โอเปอเรเตอร์ประจำเครื่องจักร	43	13.5
อื่น ๆ (หัวหน้างาน/จัดส่งวัตถุดิบ/รปภ.)	20	6.3
ระยะเวลาการปฏิบัติงานในโรงงาน (ปี)		
< 1	82	25.8
1-4	124	39.0
5-9	69	21.7
≥ 10	43	13.5
x̄ 3.11, SD 1.86, Min 1, Max 32		

ตารางที่ 3 ระดับการรับรู้เกี่ยวกับการประสบอันตรายและเจ็บป่วยจากการปฏิบัติงานและปัจจัยชักนำที่ก่อให้เกิดพฤติกรรมการใช้อุปกรณ์ป้องกันของพนักงานโรงงาน (n=318 คน)

	ระดับการรับรู้					
	ต่ำ		ปานกลาง		สูง	
	จำนวน	ร้อยละ	จำนวน	ร้อยละ	จำนวน	ร้อยละ
การรับรู้เกี่ยวกับการประสบอันตราย						
โดยภาพรวม	7	2.2	69	21.7	242	76.1
ด้านสิ่งแวดล้อม	10	3.1	16	5.1	292	91.8
ด้านความรุนแรง	9	2.8	89	28.0	220	69.2
ด้านโอกาสเสี่ยง	3	1.0	63	19.8	252	79.2
ประโยชน์การใช้อุปกรณ์ป้องกัน	5	1.6	55	17.3	258	81.1
อุปสรรคของการใช้อุปกรณ์ป้องกัน	0	0	47	14.8	271	85.2
ปัจจัยชักนำที่ก่อให้เกิดพฤติกรรม	7	2.2	106	33.3	205	64.5

งานโรงงานเพียง ร้อยละ 48.7 เท่านั้นที่ใช้อุปกรณ์ป้องกันอันตรายส่วนบุคคลขณะปฏิบัติงาน (รูปที่ 2) และพบว่าพนักงานโรงงานที่เป็นเพศหญิงมีสัดส่วนการใช้ อุปกรณ์ป้องกันอันตรายส่วนบุคคล มากกว่าเพศชาย

สำหรับการรับรู้เกี่ยวกับการประสบอันตรายและเจ็บป่วยเนื่องจากการปฏิบัติงาน พบว่า พนักงาน ส่วนใหญ่มีการรับรู้โดยภาพรวมอยู่ในระดับสูง ร้อยละ 76.1 รองลงมาคือระดับปานกลาง ร้อยละ 21.7 เมื่อพิจารณาการรับรู้รายด้าน พบว่า พนักงานมีการรับรู้เกี่ยวกับการประสบอันตรายและเจ็บป่วยเนื่องจากการปฏิบัติงาน ในระดับสูงมากที่สุด 3 ลำดับแรกคือ การรับรู้ด้านสิ่งแวดล้อม ด้านอุปสรรคของการใช้อุปกรณ์ป้องกันอันตรายส่วนบุคคล และการรับรู้ด้านประโยชน์การใช้ อุปกรณ์ป้องกันฯ ในอัตราร้อยละ 91.8, 85.2 และ ร้อยละ 81.1 ตามลำดับ

ในส่วนสิ่งชักนำที่ก่อให้เกิดพฤติกรรมการใช้ อุปกรณ์ป้องกันอันตรายส่วนบุคคล พบว่า อยู่ในระดับสูง ร้อยละ 64.5 รองลงมาคือระดับปานกลาง ร้อยละ 33.3 (ตารางที่ 3)

3. ปัจจัยที่มีความสัมพันธ์กับพฤติกรรมการใช้ อุปกรณ์ป้องกันอันตรายส่วนบุคคล

การวิเคราะห์ปัจจัยที่มีความสัมพันธ์กับพฤติกรรม การใช้ อุปกรณ์ป้องกันอันตรายส่วนบุคคล พบว่า อายุ ตำแหน่งงาน การรับรู้ประโยชน์การใช้ อุปกรณ์ป้องกันอันตรายส่วนบุคคล การรับรู้อุปสรรคของการใช้อุปกรณ์ป้องกันฯ และสิ่งชักนำที่ก่อให้เกิดพฤติกรรม การใช้ อุปกรณ์ป้องกันฯ เป็นปัจจัยสำคัญที่มีความสัมพันธ์กับพฤติกรรมการใช้ อุปกรณ์ป้องกันอันตรายส่วนบุคคลของพนักงาน อย่างมีนัยสำคัญทางสถิติ ($p < 0.05$) (ตารางที่ 4)

วิจารณ์

จากผลการศึกษา พบว่า พฤติกรรมการใช้ อุปกรณ์ป้องกันอันตรายส่วนบุคคลของพนักงานโรงงาน มากกว่าครึ่ง (51.3%) ไม่ใช้อุปกรณ์ป้องกันอันตรายส่วนบุคคลขณะปฏิบัติงาน ทั้งที่ข้อมูลจากการศึกษาพบว่า พนักงานมากกว่าร้อยละ 95 เคยได้รับคำแนะนำจาก เจ้าหน้าที่สาธารณสุข ในการใช้อุปกรณ์ป้องกัน

ตารางที่ 4 ผลการวิเคราะห์ความสัมพันธ์ระหว่างปัจจัยกับพฤติกรรมการใช้อุปกรณ์ป้องกันอันตรายส่วนบุคคล (n=318 คน)

ตัวแปร	พฤติกรรมการใช้อุปกรณ์ฯ				χ^2	df	p-value
	ใช้		ไม่ใช้				
	จำนวน	ร้อยละ	จำนวน	ร้อยละ			
เพศ							
ชาย	77	44.5	96	55.5	2.363	1	0.124
หญิง	78	53.8	67	46.2			
อายุ (ปี)							
≤ 30	68	33.2	137	66.8	54.248	1	0.000*
> 30	87	77.0	26	23.0			
ระดับการศึกษา							
ประถมศึกษา	63	50.4	62	49.6	0.130	1	0.718
สูงกว่าประถมศึกษา	92	47.7	101	52.3			
ลักษณะงาน							
งานเหล็ก งานกระจก งานขุดเจาะ	64	54.7	53	45.3	3.629	2	0.163
งานสี	47	49.0	49	51.0			
งานไม้ งานธุรการ	44	41.9	61	58.1			
ตำแหน่งงาน							
พนักงานทั่วไป	138	61.3	87	38.7	47.112	1	0.000*
ตำแหน่งงานเกี่ยวกับเครื่องจักรกล	17	18.3	76	81.7			
ระยะเวลาการปฏิบัติงานในโรงงาน (ปี)							
< 5	107	51.9	99	48.1	2.047	1	0.153
≥ 5	48	42.9	64	57.1			
การรับรู้เกี่ยวกับการประสบอันตรายฯ							
การรับรู้โดยภาพรวม							
สูง	125	51.7	117	48.3	3.469	2	0.176
ปานกลาง	27	39.1	42	60.9			
ต่ำ	3	42.9	4	57.1			
การรับรู้ด้านสิ่งแวดล้อม							
สูง	144	49.3	148	50.7	0.504	2	0.777
ปานกลาง	7	43.8	9	56.3			
ต่ำ	4	40.0	6	6.0			
การรับรู้ด้านความรุนแรง							
สูง	106	48.2	114	51.8	1.192	2	0.551
ปานกลาง	46	51.7	43	48.3			
ต่ำ	3	33.3	6	66.7			

ปัจจัยที่มีความสัมพันธ์กับพฤติกรรมการใช้อุปกรณ์ป้องกันอันตรายส่วนบุคคลของพนักงานโรงงานผลิตเฟอร์นิเจอร์หนึ่งในจังหวัดสุพรรณบุรี

ตารางที่ 4(ต่อ) ผลการวิเคราะห์ปัจจัยที่มีความสัมพันธ์กับพฤติกรรมการใช้อุปกรณ์ป้องกันอันตรายส่วนบุคคล (n=318)

ตัวแปร	พฤติกรรมการใช้อุปกรณ์ฯ				χ^2	df	p-value
	ใช้		ไม่ใช้				
	จำนวน	ร้อยละ	จำนวน	ร้อยละ			
การรับรู้โอกาสเสี่ยง							
สูง	128	50.8	124	49.2	2.118	2	0.347
ปานกลาง	26	41.3	37	58.7			
ต่ำ	1	33.3	2	66.7			
การรับรู้ประโยชน์การใช้อุปกรณ์ป้องกันฯ							
สูง	140	54.3	118	45.7	16.740	2	0.000*
ปานกลาง	14	25.5	41	74.5			
ต่ำ	1	20.0	4	80.0			
การรับรู้อุปสรรคของการใช้อุปกรณ์ป้องกันฯ							
สูง	142	52.8	127	47.2	11.898	2	0.003*
ปานกลาง	12	25.5	35	74.5			
ต่ำ	1	50.0	1	50.0			
ปัจจัยชักนำที่ก่อให้เกิดพฤติกรรม							
สูง	132	64.4	73	35.6	58.053	2	0.000*
ปานกลาง	20	18.9	86	81.1			
ต่ำ	3	42.9	4	57.1			

อันตรายส่วนบุคคล และมากกว่าร้อยละ 90 เคยได้รับคำแนะนำจากผู้เกี่ยวข้องกับการป้องกันอันตรายส่วนบุคคลในเรื่องการใช้อุปกรณ์ในงาน ที่รับผิดชอบโดยตรง แสดงให้เห็นว่า พนักงานโรงงานยังขาดความตระหนักหรือยังมองไม่เห็นถึงคุณค่าหรือความสำคัญของการใช้อุปกรณ์ป้องกันอันตรายส่วนบุคคล จึงยังพบว่าในรอบปีที่ผ่านมามีพนักงานโรงงานประสบอันตรายหรือเจ็บป่วยจากการทำงาน จนต้องลาหยุดงานเกิน 3 วัน สูงถึงร้อยละ 20

เมื่อวิเคราะห์ปัจจัยที่มีความสัมพันธ์กับพฤติกรรมการใช้อุปกรณ์ป้องกันอันตรายส่วนบุคคล พบว่า อายุมีความสัมพันธ์กับพฤติกรรมการใช้อุปกรณ์ป้องกันอันตรายส่วนบุคคล โดยพนักงานที่มีอายุน้อยกว่า หรือเท่ากับ 30 ปี จะมีพฤติกรรมการใช้อุปกรณ์ป้องกัน

อันตรายส่วนบุคคล มากกว่าพนักงานที่มีอายุมากกว่า 30 ปี สอดคล้องกับเบคเกอร์⁽⁵⁾ ที่ได้ข้อสรุปว่า พฤติกรรมความไม่ร่วมมือในการรักษา มักพบในกลุ่มอายุมาก และกลุ่มที่มีอายุน้อย ซึ่งอาจเป็นไปได้ว่าพนักงานที่มีอายุมาก ประสบการณ์ทำงานมานานหลายปี และไม่เคยประสบอันตรายจากการปฏิบัติงาน จึงละเลยการใช้อุปกรณ์ป้องกันอันตรายส่วนบุคคล ผลการวิจัย ยังพบว่า ตำแหน่งงาน มีความสัมพันธ์กับพฤติกรรมการใช้อุปกรณ์ป้องกันอันตรายส่วนบุคคลเช่นเดียวกัน โดยพนักงานที่มีตำแหน่งงานเป็นพนักงานทั่วไป จะมีพฤติกรรมการใช้อุปกรณ์ป้องกันอันตรายส่วนบุคคล มากกว่าพนักงานที่มีตำแหน่งงานเกี่ยวกับเครื่องจักรกล อาจเป็นเพราะตำแหน่งพนักงานทั่วไปมีอุปกรณ์ป้องกันอันตรายส่วนบุคคลที่น้อยและใช้งานง่ายกว่า พนักงานที่เกี่ยวข้องกับ

เครื่องจักรกลทำให้มีอัตราการใช้อุปกรณ์ที่มากกว่า

นอกจากนี้ พบว่า ปัจจัยชักนำที่ก่อให้เกิดพฤติกรรม การใช้อุปกรณ์ป้องกันอันตรายส่วนบุคคล เช่น ทราบนโยบายความปลอดภัยของบริษัท ได้รับคำแนะนำจากบุคลากรทางสาธารณสุข หรือผู้เกี่ยวข้องในงานที่ปฏิบัติ การได้รับแจกเอกสารแนะนำการป้องกันอันตรายจากการทำงานและการใช้อุปกรณ์ป้องกันอันตรายส่วนบุคคล ได้รับการอบรมเกี่ยวกับการป้องกันอันตรายจากการทำงานและการใช้อุปกรณ์ป้องกันอันตรายส่วนบุคคล การเห็นตัวอย่างการใช้อุปกรณ์ป้องกันอันตรายส่วนบุคคลจากผู้ร่วมงาน การรณรงค์ของบริษัทเกี่ยวกับการใช้อุปกรณ์ป้องกันอันตรายส่วนบุคคล มีความสัมพันธ์เชิงบวกกับพฤติกรรมการใช้อุปกรณ์ป้องกันอันตรายส่วนบุคคล โดยโรงงานที่มีสิ่งชักนำที่ก่อให้เกิดพฤติกรรมระดับสูง จะทำให้พนักงานมีพฤติกรรมการใช้อุปกรณ์ป้องกันอันตรายส่วนบุคคล อยู่ในระดับสูง ซึ่งสอดคล้องกับ อุทัยวรรณ⁽⁶⁾ ที่กล่าวว่า สิ่งชักนำนั้นเป็นปัจจัยหนึ่งที่จะกระตุ้นให้บุคคลนั้น ๆ มีพฤติกรรมไปในทางที่ถูกต้องเหมาะสม โดยบุคคลในครอบครัวหรือเพื่อนจะเป็นสิ่งชักนำให้เกิดพฤติกรรมปฏิบัติอย่างถูกต้องเหมาะสม และสอดคล้องกับ สุวรรณ ปรีชาวรรณ⁽⁷⁾ ที่พบว่าสิ่งชักนำภายในมีความสัมพันธ์กับการใช้อุปกรณ์ป้องกันเหตุ และพฤติกรรมการใช้อุปกรณ์ป้องกันเหตุของพนักงานในโรงงานทอผ้า

การรับรู้เกี่ยวกับการประสบอันตรายและเจ็บป่วย เนื่องจากการปฏิบัติงาน พบว่า การรับรู้โดยภาพรวมไม่มีความสัมพันธ์กับพฤติกรรมการใช้อุปกรณ์ป้องกันอันตรายส่วนบุคคล ยกเว้น การรับรู้รายด้าน 2 ด้านคือ การรับรู้ด้านประโยชน์ของการใช้อุปกรณ์ป้องกันอันตรายส่วนบุคคล และ การรับรู้ด้านอุปสรรคของการใช้อุปกรณ์ป้องกันอันตรายส่วนบุคคล มีความสัมพันธ์เชิงบวกกับพฤติกรรมการใช้อุปกรณ์ป้องกันอันตรายส่วนบุคคล โดยพนักงานที่มีการรับรู้ประโยชน์ของการใช้อุปกรณ์ป้องกันอันตรายส่วนบุคคล และอุปสรรค

ของการใช้อุปกรณ์ป้องกันอันตรายส่วนบุคคล อยู่ในระดับสูง จะมีพฤติกรรมการใช้อุปกรณ์ป้องกันอันตรายส่วนบุคคล อยู่ในระดับสูงเช่นกัน สอดคล้องกับ ไมแมน และคณะ⁽⁸⁾ ที่พบว่า การรับรู้ประโยชน์ของการปฏิบัติเพื่อป้องกันโรคมะเร็งมีความสัมพันธ์กับพฤติกรรมการปฏิบัติของบุคคลเพื่อป้องกันการเกิดโรคของบุคคลนั้น ๆ และ ผลการศึกษาของ สุวรรณ ปรีชาวรรณ⁽⁷⁾ ที่ได้ทำการศึกษาปัจจัยที่มีอิทธิพลต่อพฤติกรรมการใช้อุปกรณ์ป้องกันอันตรายส่วนบุคคลพบว่าการรับรู้ประโยชน์เกี่ยวกับการใช้อุปกรณ์ป้องกันอันตรายส่วนบุคคลของคณงานต่ำ มีความสัมพันธ์กับการเกิดโรค

สรุป

ผลการศึกษา ครั้งนี้ พบว่า พนักงานโรงงานมีพฤติกรรมการใช้อุปกรณ์ป้องกันอันตรายส่วนบุคคลเพียงร้อยละ 48.7 การวิเคราะห์ความสัมพันธ์ พบว่า อายุ ตำแหน่งงาน การรับรู้ประโยชน์การใช้อุปกรณ์ป้องกันอันตรายส่วนบุคคล การรับรู้อุปสรรคของการใช้อุปกรณ์ป้องกันอันตรายส่วนบุคคล และสิ่งชักนำที่ก่อให้เกิดพฤติกรรมการใช้อุปกรณ์ป้องกันอันตรายส่วนบุคคล เป็นปัจจัยสำคัญที่มีความสัมพันธ์กับพฤติกรรมการใช้อุปกรณ์ป้องกันอันตรายส่วนบุคคลของพนักงาน ข้อเสนอแนะที่สำคัญคือโรงงานควรดำเนินการต่อเนื่องในเรื่องของสิ่งชักนำพฤติกรรม ได้แก่ นโยบายของโรงงานในการบังคับใช้อุปกรณ์ป้องกันอันตรายส่วนบุคคล การได้รับคำแนะนำอย่างต่อเนื่องสม่ำเสมอในเรื่องการใช้อุปกรณ์ป้องกันอันตรายจากบุคคลที่เกี่ยวข้อง การสนับสนุนอุปกรณ์ รวมทั้งควรเพิ่มกิจกรรมเรียนรู้ให้พนักงานเกิดความตระหนักในการใช้อุปกรณ์ป้องกันซึ่งอาจจัดเป็นกลุ่มเพื่อนช่วยเพื่อน ด้านความปลอดภัยในแต่ละแผนก

กิตติกรรมประกาศ

ขอขอบคุณ นายแพทย์ชัชวรินทร์ ปิ่นสุวรรณ ผู้อำนวยการโรงพยาบาลเจ้าพระยาอภัยมราช จังหวัด

สุพรรณบุรี ที่อนุญาตและสนับสนุนในการศึกษาวิจัย และ
นายวรรธ อุดมสิริคุณ ที่ช่วยให้ข้อเสนอแนะในการวิจัย
และการวิเคราะห์ข้อมูลทางสถิติ

เอกสารอ้างอิง

1. โรงพยาบาลเจ้าพระยาอภัยภูธร. รายงานประจำปี 2552. สุพรรณบุรี: โรงพยาบาลเจ้าพระยาอภัยภูธร; 2552. หน้า 15.
2. สำนักงานประกันสังคมจังหวัดสุพรรณบุรี. สรุปสถิติข้อมูล การเจ็บป่วยจากการทำงานของจังหวัดสุพรรณบุรี. เอกสารประกอบการประชุมด้านความปลอดภัยในการทำงาน; 19 มกราคม 2552; ณ ศาลากลางจังหวัดสุพรรณบุรี. สุพรรณบุรี: สำนักงานประกันสังคม; 2552.
3. การุณ รัตนศิริธรรม. การศึกษาปัจจัยเสี่ยงของผู้ประสบ อุบัติเหตุจากการทำงาน (วิทยานิพนธ์ วิทยาศาสตร์มหา บัณฑิต). คณะสาธารณสุขศาสตร์, บัณฑิตวิทยาลัย. กรุงเทพมหานคร: มหาวิทยาลัยมหิดล; 2529.
4. Best JW. Research in education. 3rd ed. Englewood Cliffs, New York: Prentice-Hill; 1977.
5. Becker M H. The Health Belief model and personal health behavior. Health Education Monographs 1974; (2):324-47.
6. อุทัยวรรณ แจ่มกลาง. ปัจจัยที่มีอิทธิพลต่อพฤติกรรมการใช้ อุปกรณ์ป้องกันส่วนบุคคลของพนักงานในสถานประกอบการ ประดิษฐ์ไม้ในเขตบางซื่อกรุงเทพมหานคร (วิทยานิพนธ์ วิทยาศาสตร์มหาบัณฑิต). คณะสาธารณสุขศาสตร์, บัณฑิต วิทยาลัย. กรุงเทพมหานคร: มหาวิทยาลัยมหิดล; 2546.
7. สุวรรณิ ปรีชาวณิช. ปัจจัยที่มีอิทธิพลต่อพฤติกรรม การใช้ อุปกรณ์ป้องกันหูของพนักงานโรงงานทอผ้าจังหวัด สมุทรปราการ (วิทยานิพนธ์วิทยาศาสตร์มหาบัณฑิต). คณะ สาธารณสุขศาสตร์, บัณฑิตวิทยาลัย. กรุงเทพมหานคร: มหาวิทยาลัยมหิดล; 2535.
8. Maiman LA, Becker MH, Kirscht JP, Haefner DP, Drachman RH. Scales for measuring Health Belief model dimensions: a test of predictive value, internal consistency and relationships among beliefs. Health Education Monographs 1977;(5):215-30.

Abstract **Factors Related to Personal Protective Equipment (PPE) Usage Behavior in Suphan Buri Furniture Factory Workers**

Wichai Laoruangroj

Department of Otolaryngology Head and Neck Surgery, Chaopraya Yomraj Hospital, Suphan Buri
Journal of Health Science **2012; 21:366-76.**

The number of industrial factories in Suphan Buri province has increased continuously that can lead to problem of workers' occupational hazards or illness in who do not use personal protective equipment resulting in loss in life and property. The research was designed to be a cross sectional survey research aimed to study the worker's behavior of the PPE usage and explain the related factors among 325 Suphan Buri furniture factory workers. Data collected from questionnaires distributed during 12 March -24 September 2010 and the 318 sets of the questionnaire were completed (97.85%). In data analysis standard deviation and chi-square test were used.

It was found that 54.4 percent of workers were male, aged between 21-30 years (average 29.4 years) with an elementary school education (39.3%) mostly in wooden work (31.1%), general worker (70.8%). Most of them had working experiences 1-4 years (38.99%) 3.11 years on average. Only 48.7 percent used PPE. There were factors inducing PPE usage behavior at a high level (64.5%). The workers had high level of perception about occupation hazards or illness (76.1%). The top of high level perception were significantly related to the environment (91.8%), the barriers (85.2%) and the benefit of PPE usage (81.1%).

Correlation analysis found that age, working level, perception of benefits barriers and factors inducing PPE usage behavior were main factors correlate to PPE usage behavior ($p < 0.05$).

The research suggests that the administration should continuously proceed on induced behavior for example enforcement by administrative policy, providing adequate supplies of PPE and increase learning activities for the workers in order to be aware of safety resulting from PPE usage through friends' helpings friends group.

Key words: **personal protective device, behavior, furniture factory**