

นิพนธ์ต้นฉบับ

Original article

นวัตกรรมทางเหงาหญิงตรวจมะเร็งปากมดลูก ลดความเขินอาย

วสิริรัตน์ กุลเถกิง พย.บ.

โรงพยาบาลส่งเสริมสุขภาพตำบลบ้านบางคราม อำเภอคลองท่อม จังหวัดกระบี่

วันรับ:	15 ม.ค. 2563
วันแก้ไข:	23 มิ.ย. 2563
วันตอบรับ:	3 ก.ค. 2563

บทคัดย่อ การตรวจคัดกรองมะเร็งปากมดลูกในกลุ่มเป้าหมาย 30-60 ปี ของพื้นที่ตำบลคลองท่อมเหนือ อำเภอคลองท่อม จังหวัดกระบี่ พบว่าในระยะเวลา 5 ปี ตั้งแต่ปี 2558-ปัจจุบัน ผ่านเกณฑ์การตรวจมะเร็งปากมดลูกร้อยละ 87.86 แต่กลุ่มหญิงวัยเจริญพันธุ์ไม่เคยรับการตรวจคัดกรอง ร้อยละ 12.14 จึงเก็บข้อมูลปัญหาที่เกิดขึ้นกับกลุ่มเป้าหมายที่ไม่เคยมาตรวจคัดกรองฯจากการศึกษาถึงปัญหาของการมารับบริการกลุ่มนี้ทำให้ทราบปัญหาต่อการมารับบริการ เช่น การเดินทาง ความเขินอายต่อการรับบริการ และความยุ่งยากในการตรวจ การเปิดเผยต่อสถานบริการ จึงได้จัดทำนวัตกรรม “เปิดปุ้ปรูดปุ้ป ป้ายแปป” ขึ้น โดยมีวัตถุประสงค์ เพื่อให้กลุ่มเป้าหมาย ยอมรับการมารับบริการตรวจคัดกรองมะเร็งปากมดลูกมากขึ้นและเพื่อลดเวลาขั้นตอนการตรวจเพื่อให้เกิดความพึงพอใจในนวัตกรรมทำให้ผู้วิจัยได้ปรับปรุง นวัตกรรมนี้มาใช้ในกลุ่มเป้าหมายหญิงอายุ 30-60 ปี ที่ไม่เคยมารับบริการตรวจคัดกรองมะเร็งปากมดลูกมาก่อน ซึ่งมีการเก็บข้อมูลโดยใช้แบบสอบถามแบ่งข้อมูลออกเป็น 3 ส่วน คือข้อมูลทั่วไป แบบประเมินความพึงพอใจในนวัตกรรมและข้อเสนอแนะ ระยะเวลาเก็บข้อมูลอยู่ในช่วงเดือนตุลาคม 2561 - กันยายน 2562 และวิเคราะห์ข้อมูลโดยใช้สถิติเชิงพรรณนา ค่าเฉลี่ยและ ร้อยละ ซึ่งกลุ่มเป้าหมายที่ไม่เคยตรวจมะเร็งปากมดลูกทั้งหมด 153 คน มารับบริการตรวจคัดกรองฯ จำนวน 120 คน คิดเป็นร้อยละ 78.43 เกินเป้าหมายร้อยละ 50.00 ซึ่งในระยะเวลาที่ใช้ในการตรวจต่อ 1 คนก่อนใช้นวัตกรรมฯ เวลาเฉลี่ย 12.32 นาที (SD=0.84) ระยะเวลาที่ใช้ในการตรวจต่อ 1 คนหลังจากใช้นวัตกรรมฯ เวลาเฉลี่ย 7.24 นาที (SD=0.62) กลุ่มเป้าหมายเกิดความพึงพอใจในนวัตกรรม คะแนนเฉลี่ย 3.92 แผลผลอยู่ในระดับดี จากการดำเนินงานการใช้นวัตกรรมทางเหงาหญิงตรวจมะเร็งปากมดลูกลดความเขินอาย “เปิดปุ้ปรูดปุ้ป ป้ายแปป” กลุ่มเป้าหมายยอมรับการมารับบริการในนวัตกรรมดังกล่าวมีการตอบใจต่อปัญหาที่ไม่กล้ามารับบริการได้ บรรลุถึงวัตถุประสงค์ได้มีการตรวจคัดกรองมะเร็งปากมดลูกและลดความเขินอายในการตรวจฯ ให้เกิดประโยชน์และเกิดความพึงพอใจต่อผู้รับบริการมากที่สุด โดยมีข้อเสนอแนะด้านอุปกรณ์ที่ใช้ไม่ควรเป็นผ้าไหมหรือแข็งจนเกินไป จัดหาเนื้อผ้าที่พอดี

คำสำคัญ: การตรวจมะเร็งปากมดลูก; ไม่เคยรับการตรวจมะเร็ง; ทางเหงาหญิง

บทนำ

มะเร็งปากมดลูกพบมากเป็นอันดับหนึ่งในหญิงไทย และมีอัตราเพิ่มขึ้นต่อเนื่อง จำเป็นที่ต้องเร่งหามาตรการป้องกันและควบคุมโรค โดยมีการรณรงค์ให้หญิงไทยเข้า

รับการตรวจคัดกรองมะเร็งปากมดลูก แต่ในช่วงต้นเป็นการดำเนินงานในโรงพยาบาล จึงมีสตรีบางคนที่มาตรวจสุขภาพประจำปีเท่านั้นที่ได้รับตรวจคัดกรอง ต่อมาสถาบันมะเร็งแห่งชาติ กรมการแพทย์ กรมอนามัย

กระทรวงสาธารณสุข และสำนักงานหลักประกันสุขภาพแห่งชาติ จึงได้จัดโครงการคัดกรองมะเร็งปากมดลูกระดับชาติขึ้น ให้แก่หญิงไทยอายุระหว่าง 30-60 ปีทั่วประเทศ ด้วยวิธีการตรวจแปปสเมียร์ (Pap smear)⁽¹⁾

จากการปฏิบัติงานคัดกรองมะเร็งปากมดลูกในกลุ่มเป้าหมาย 30-60 ปี ของพื้นที่ตำบลคลองท่อมเหนือ อำเภอคลองท่อม จังหวัดกระบี่ พบว่าในระยะเวลา 5 ปี ตั้งแต่ปี 2558-ปัจจุบัน กลุ่มเป้าหมายที่มาตรวจคัดกรองจะเป็นคนที่เคยมารับบริการแล้วในทุกปีที่มีการนัด แต่กลุ่มที่ไม่เคยตรวจคัดกรองเลยแม้แต่ครั้งเดียวก็ยังคงไม่มารับบริการเช่นเดิมถึงแม้ร้อยละของผู้รับการตรวจคัดกรองจะผ่านเกณฑ์ร้อยละ 80.00 ตามตัวชี้วัดก็ตาม ทำให้ต้องการทราบถึงปัญหาที่เกิดขึ้นกับกลุ่มเป้าหมายที่ไม่เคยตรวจและทำให้กลุ่มนี้ได้มารับบริการตรวจคัดกรองมะเร็งปากมดลูกเพิ่มขึ้น⁽²⁾

จากการศึกษาถึงปัญหาของการมารับบริการของกลุ่มนี้ทำให้ทราบปัญหาต่อการมารับบริการในเรื่องของความลำบากในการเดินทาง ความเขินอายต่อการรับบริการ และความยุ่งยากในการตรวจ ทางผู้วิจัยจึงได้จัดทำนวัตกรรม “เปิดปุ้ปรูดปุ้ป ป้ายแปป” ขึ้นมาเพื่อที่ตอบสนองความต้องการของกลุ่มเป้าหมายกลุ่มนี้ และให้มารับบริการตรวจคัดกรองมากขึ้นหญิงวัยเจริญพันธุ์ 30-60 ปี ระยะ 5 ปี 2558- 2562 ได้รับการตรวจคัดกรอง ผลงานร้อยละ 87.86 สํารวจปัญหาของหญิงวัยเจริญพันธุ์ ร้อยละ-12.14 ที่ไม่เคยตรวจสาเหตุที่กลุ่มหญิงวัยเจริญพันธุ์ไม่เคยมาตรวจ เพราะมีความกลัวของเครื่องมือแพทย์และความเขินอาย รวมถึงความยุ่งยากต่อการเปิดเผยภายในจึงได้จัดทำนวัตกรรม “เปิดปุ้ปรูดปุ้ป ป้ายแปป” ขึ้นมาเพื่อตอบสนองความต้องการของกลุ่มเป้าหมายกลุ่มไม่เคยมาตรวจ

การศึกษานี้มีวัตถุประสงค์เพื่อจัดทำนวัตกรรมให้กลุ่มสตรีที่ยังไม่ได้รับการตรวจคัดกรองยอมรับการมารับบริการตรวจคัดกรองมะเร็งปากมดลูกเพิ่มมากขึ้น เพื่อลดเวลาขั้นตอนการตรวจปากมดลูกในระยะเวลาการ

ตรวจให้น้อยลง และเพื่อให้กลุ่มเป้าหมายเกิดความพึงพอใจในการใช้นวัตกรรม

วิธีการศึกษา

การศึกษานี้มีการสำรวจกลุ่มตัวอย่างหญิงวัยเจริญพันธุ์อายุ 30-60 ปี ที่ไม่เคยมารับบริการตรวจคัดกรองมะเร็งปากมดลูกจำนวนทั้งหมด 153 คน การคัดเลือกกลุ่มตัวอย่างการเลือกกลุ่มตัวอย่างแบบเจาะจง (purposive sampling) ทำการเชิญด้วยเจ้าหน้าที่สาธารณสุข การแนะนำนวัตกรรมฯ เพิ่มเติมถึงความสนใจของกลุ่มตัวอย่างในเขตตำบลคลองท่อมเหนือ อำเภอคลองท่อม จังหวัดกระบี่ เก็บข้อมูลโดยใช้เครื่องมือแบบสอบถามโดยแบ่งข้อมูลออกเป็น 3 ส่วน โดยส่วนที่ 1 ข้อมูลทั่วไปส่วนที่ 2 แบบประเมินความพึงพอใจในนวัตกรรม และส่วนที่ 3 ข้อเสนอแนะ

ระยะเวลาเก็บข้อมูลหรือช่วงดำเนินการเดือนตุลาคม 2561 - กันยายน 2562 วิเคราะห์ข้อมูลโดยใช้สถิติเชิงพรรณนา วิเคราะห์ข้อมูลโดยใช้สถิติ ค่าเฉลี่ย ร้อยละ SD การดำเนินงานสํารวจปัญหาและค้นหาปัญหาจัดทำนวัตกรรม “เปิดปุ้ปรูดปุ้ป ป้ายแปป” และประเมินความพึงพอใจในนวัตกรรมพร้อมข้อเสนอแนะอื่น ๆ เพื่อที่ทางผู้วิจัยได้นำไปปรับปรุง

ขั้นตอนการดำเนินงานสํารวจปัญหาและค้นหาปัญหาจัดทำนวัตกรรม “เปิดปุ้ปรูดปุ้ป ป้ายแปป” ประเมินผลการใช้งานนวัตกรรมฯ พร้อมข้อเสนอแนะอื่น ๆ เพื่อที่ทางผู้วิจัยจะได้นำไปปรับปรุงและพัฒนาต่อไป วางแผนการจัดรูปแบบร่วมมือกับช่างเย็บผ้าใช้ดีไซด์ร่วมกันในการผลิตนวัตกรรมฯ โดยจัดทำเป็นกางเกงขายาวทรงกระบอกกว้าง นำมาตัดบริเวณเป้ากางเกงตรงกับบริเวณที่ต้องการตรวจเป็นรูปโค้งลักษณะเหมือนตัวยู และใส่ซิปรองเป่า-กางเกงที่ตัด เพื่อที่เวลาใช้งาน สามารถเปิดรูตูดซิปรองกับเป้าและทำการตรวจภายในได้อย่างสะดวก รวดเร็ว และลดความเขินอายในการที่จะไม่ต้องเปิดผ้าทั้งหมดขณะตรวจได้ แต่เปิดเฉพาะส่วนที่ต้องการตรวจเท่านั้น

ส่วนอื่นก็ยังคงปกปิดด้วยกางเกงมิดชิดวิธีทำนวัตกรรม “เปิดปุ้ปรูดปุ้ป ป้ายแปป” นวัตกรรมนี้มีการใช้โดยสวมใส่เหมือนกางเกงขายาวทั่วไปมีความพิเศษขึ้นมา คือ ส่วนของบริเวณเป้ากางเกงที่สามารถรูดเปิดใส่มาจากบ้านได้การทำ ประมาณ 150 บาท ขั้นตอนการทำดังนี้ (ดังภาพที่ 1)

1. จัดซื้อกางเกงขาก๊วยสำเร็จรูป ชีพขนาด 18 นิ้ว และตัวแปะติดตีนตุ๊กแก
2. ตัดตรงเป้ากางเกงเป็นรูปตัว U
3. เย็บซิปเข้าตรงเป้าตัวยู่ที่ตัดไว้ เย็บตัวแปะตีนตุ๊กแกตรงด้านล่างและด้านบนของตัวยู่

วิธีใช้นวัตกรรม “เปิดปุ้ปรูดปุ้ป ป้ายแปป” นวัตกรรมชิ้นนี้มีวิธีการใช้ง่าย ๆ โดยสวมใส่เหมือนกางเกงขายาวทั่วไป แต่ที่พิเศษขึ้นมา คือ ส่วนของบริเวณเป้ากางเกงจะมีซิปเป็นรูปตัวยู่ และเมื่อกลุ่มเป้าหมายมารับบริการตรวจคัดกรอง ก็ขึ้นเตียงตรวจหาหยั่ง โดยไม่ต้องถอดกางเกง

ออกเหมือนการตรวจโดยทั่วไป (แต่มีข้อแม้ว่าต้องไม่สวมกางเกงชั้นในมา) เมื่อจัดทำเรียบร้อยก็รูดซิปตรงเป้า เปิดเป้ากางเกงก็สามารถสอดใส่อุปกรณ์การตรวจภายใน Speculum พร้อมกับป้ายแปปสเมียร์ได้อย่างสะดวกรวดเร็ว เมื่อป้ายเสร็จถอดอุปกรณ์ตรวจภายในออก⁽³⁾ พร้อมรูดซิปปิดบริเวณดังกล่าว ก็สามารถลุกจากเตียงได้เลยโดยไม่ต้องเสียเวลาในการผลัดเปลี่ยนผ้า ทำให้ประหยัดเวลาในส่วนนี้ไปได้ (ดังภาพที่ 2)

ผลการศึกษา

กลุ่มเป้าหมายที่ไม่เคยตรวจมะเร็งปากมดลูกทั้งหมด 153 คนได้รับบริการตรวจคัดกรองมะเร็งปากมดลูกจำนวน 120 คนคิดเป็นร้อยละ 78.43 (ดังภาพที่ 3) ซึ่งในระยะเวลาที่ใช้ในการตรวจต่อ 1 คนก่อนใช้นวัตกรรมฯ ระยะเวลาเฉลี่ย 12.32 นาที (SD=0.84) ระยะเวลาที่ใช้ในการตรวจต่อ 1 คนเวลารวมเฉลี่ย 7.24 นาที (SD=0.62)

ภาพที่ 1 ภาพลักษณะของนวัตกรรม “เปิดปุ้ปรูดปุ้ป ป้ายแปป”

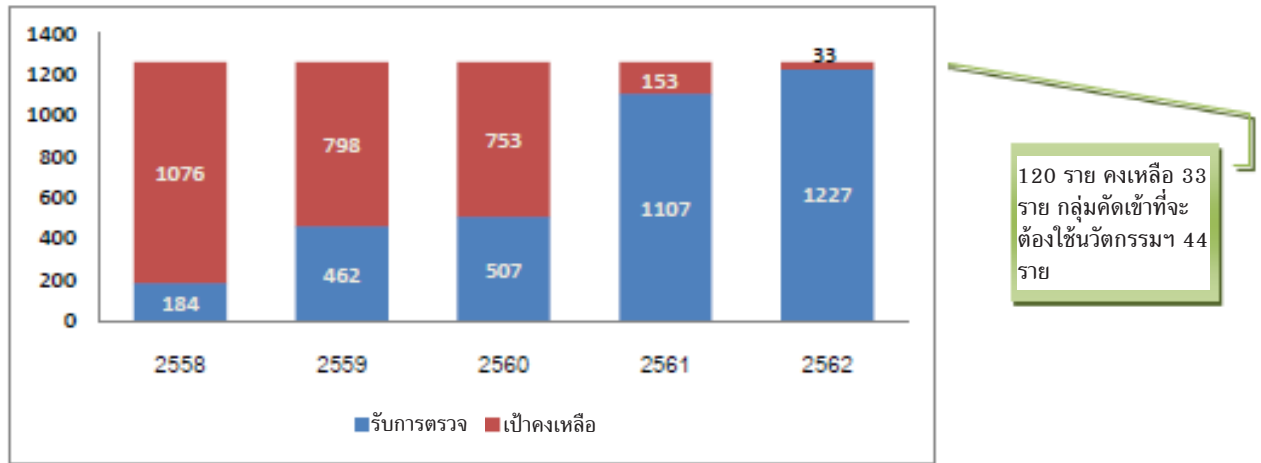


ภาพที่ 2 ขั้นตอนการใช้นวัตกรรม “เปิดปุ้ปรูดปุ้ป ป้ายแปป”



นวัตกรรมทางแกงหญิงตรวจมะเร็งปากมดลูกลดความเขินอาย

ภาพที่ 3 กลุ่มหญิงวัยเจริญพันธุ์ที่ได้รับการตรวจมะเร็งปากมดลูก เปรียบเทียบตามกลุ่มเป้าหมาย จำแนกเป็นรายปี



หมายเหตุ: (ก) กลุ่มเป้าหมายรวม 1,260 คน (ข) รวบรวมข้อมูลตั้งแต่เดือนตุลาคม 2558 ถึงเดือนเมษายน 2562

(ตั้งตารางที่ 1) กลุ่มเป้าหมายเกิดความพึงพอใจในนวัตกรรมเฉลี่ย 3.92 แพลผลอยู่ในระดับดี (ตั้งตารางที่ 2) ลดขั้นตอนการตรวจมะเร็งปากมดลูกให้น้อยลง ทำให้ประหยัดเวลา และรวดเร็วมากยิ่งขึ้นกลุ่มเป้าหมายที่มาตรวจมะเร็งปากมดลูก จำนวน 120 คน เป็นเพราะมีเวลา และมีเงินในการจัดทำแกง ส่วนอีก 33 คน ที่ไม่มา

ตรวจ ทราบว่า ไม่มีรายได้ในการจัดทำแกง รวมถึงไม่สะดวกในการเดินทางเนื่องจากไม่มียานพาหนะ ที่จะเดินทางมาตรวจได้ จึงต้องหาแนวทางแก้ไขต่อไปเพื่อให้มาตรวจได้ครบร้อยละ 100.00 กลุ่มเป้าหมายเกิดความพึงพอใจในนวัตกรรม ร้อยละ 100.00

ตารางที่ 1 ผลการวัดความพึงพอใจจากการใช้นวัตกรรมทางแกงหญิงตรวจมะเร็งปากมดลูกของหญิงวัยเจริญพันธุ์จำนวน 120 ราย จำแนกตามรายการเกณฑ์

เกณฑ์การวัดความพึงพอใจจากการใช้นวัตกรรมทางแกงหญิงตรวจมะเร็งปากมดลูก	แปลผล	SD
1. ความสอดคล้องผลคาดหวังที่ดีขึ้น	4.00	0.01
2. การใช้นวัตกรรมนำไปสู่การปรับเปลี่ยนพฤติกรรม	3.82	0.24
3. เหมาะสมกับการใช้จริง	3.98	0.10
4. มีความเหมาะสมต่อการใช้	3.82	0.45
5. ความสนใจของนวัตกรรมของผู้ใช้	3.96	0.13
เฉลี่ย	3.92	0.14

หมายเหตุ: ข้อมูลเดือนมกราคม 2562

ตารางที่ 2 ระยะเวลาเฉลี่ยการรับบริการแบบเดิมต่อแบบใช้นวัตกรรมฯ (ผู้รับบริการจำนวน 44 คน)

การประเมิน	N	Mean (time: S)	SD	Df	p-value
เวลาการใช้ระยะเวลาในการตรวจแบบเดิม	44	12.32	0.17	14	0.001
ระยะเวลาการใช้นวัตกรรมฯ	44	7.24	0.12		

วิจารณ์

กลุ่มเป้าหมายที่มารับบริการเพิ่มมากขึ้นเนื่องจากนวัตกรรมดังกล่าวมีการตอบโจทย์ได้อย่างดีสำหรับปัญหาที่ไม่สามารถมารับบริการได้ และทำให้กลุ่มเป้าหมายมีความมั่นใจที่จะมารับบริการตรวจคัดกรองได้ซึ่งทางกลุ่มทราบและตระหนักดีถึงผลดีของการมารับบริการตรวจคัดกรองแต่มีปัจจัยที่ทำให้ไม่สามารถมารับการตรวจได้ จึงทำให้ผู้วิจัยบรรลุถึงวัตถุประสงค์ที่ทำให้กลุ่มเป้าหมายได้มีการตรวจคัดกรองมะเร็งปากมดลูก จึงทำให้ปัญหานี้ได้มีการแก้ไข รวมถึงทำให้ประหยัดเวลาในการตรวจ ลดขั้นตอนการตรวจ รวดเร็วยิ่งขึ้น⁽⁴⁾ และจากสาเหตุที่กลุ่มเป้าหมายอีก 33 คน ไม่ได้รับการตรวจมะเร็งปากมดลูก เนื่องจากไม่มีการตอบรับในแบบตอบรับการตรวจ อาจจะเนื่องจากไม่มีทุนในการจัดทำกางเกง หรือไม่มียานพาหนะในการเดินทางมาตรวจ ทางผู้วิจัย ร่วมกับชมรมคนอ่อนหวาน ซึ่งเป็นชมรมโรคไม่ติดต่อของตำบลคลองท่อมเหนือ ได้ประชุมเพื่อหาแนวทางในการแก้ไขปัญหา ด้วยการจัดทำกางเกงให้กับกลุ่มเป้าหมายกลุ่มนี้ โดยใช้เงินกองทุนของชมรม ซึ่งเป็นเงินที่ชมรมร่วมกันบริจาค เพื่อใช้ในการจัดซื้ออุปกรณ์ ที่ขาดแคลนในคลินิกโรคเรื้อรัง และในส่วนของทางเดินเท้า ก็จะมีการจัดรถยนต์ของโรงพยาบาลส่งเสริมสุขภาพตำบลบ้านบางคราม ไปรับ - ส่ง เพื่ออำนวยความสะดวกให้กับกลุ่มเป้าหมาย เพื่อให้ได้รับการตรวจคัดกรองมะเร็งปากมดลูกให้ได้ ร้อยละ 100.00 ทางกลุ่มเป้าหมายที่มารับบริการตรวจคัดกรองทุกราย มีความพึงพอใจในนวัตกรรม เนื่องจากนวัตกรรมนี้ตอบสนองความคิด ความต้องการของกลุ่มผู้รับบริการ⁽⁵⁾ ทั้งในเรื่องของความสะดวกทั้งในส่วนของทางเดินเท้ามารับบริการเนื่องด้วยพื้นที่ทุรกันดาร จำเป็นต้องใส่กางเกงเพื่อความสะดวกและคล่องแคล่วในการเดินทาง และอีกประเด็นคือสะดวกในการรับบริการไม่ต้องผลัดเปลี่ยนผ้าให้ยุ่งยากเสียเวลา สามารถขึ้นเตียงตรวจได้เลยด้วยความรวดเร็ว อีกทั้งยังลดความเขินอายของผู้รับบริการเนื่องจากปกปิดได้มิดชิดตลอด เปิดไว้เฉพาะส่วนที่ต้องการตรวจเท่านั้น และยังใช้ต้นทุนต่ำใน

การจัดทำ จึงทำให้ผู้รับบริการทุกรายเกิดความพึงพอใจในนวัตกรรมฯ⁽⁶⁾.

จากการดำเนินงานการใช้นวัตกรรมกางเกงหญิงตรวจมะเร็งปากมดลูกลดความเขินอาย “เปิดปุ้ปรูดปุ้ป ป้ายแปบ” กลุ่มเป้าหมายที่ไม่เคยมารับบริการการตรวจมีการยอมรับในการตรวจเนื่องจากนวัตกรรมดังกล่าวมีการตอบโจทย์ต่อปัญหาที่ไม่กล้ามารับบริการได้ และทำให้กลุ่มเป้าหมายมีความมั่นใจที่จะมารับบริการตรวจคัดกรองได้อย่างเต็มใจ สบายใจและมีความสุขซึ่งทางกลุ่มทราบและตระหนักดีถึงผลดีของการมารับบริการตรวจคัดกรองแต่มีปัจจัยที่ทำให้ไม่สามารถมารับการตรวจได้ ด้วยองค์กรและผู้บริหารให้ความสำคัญต่อปัญหานี้ นำมาประกอบการพัฒนาสร้างนโยบายให้หญิงวัยเจริญพันธุ์ต้องได้รับการตรวจมะเร็งปากมดลูกสร้างความรอบรู้ต่อชุมชนที่สามารถทำให้กลุ่มที่มีปัญหาต่อการคัดกรองดังกล่าวมาตรวจบริการและเป็นกระบอกเสียงต่อเยาวชนที่กลุ่มเป้าหมายต่อไปที่จะมาตรวจคัดกรองมะเร็งปากมดลูกไม่น่ากลัวอย่างที่คิด หญิงวัยเจริญพันธุ์ได้รับการบริการที่ใช้นวัตกรรมเชิงสร้างสรรค์มาเป็นแรงจูงใจต่อการปรับเปลี่ยนแนววิถีคิดของหญิงวัยเจริญพันธุ์ต่อการตรวจมะเร็งปากมดลูกได้ดียิ่งขึ้น กลุ่มมีความคิดสร้างสรรค์ร่วมกับแนวคิดวิธีการที่จะทำให้บรรลุในเป้าหมายเพื่อให้เกิดประโยชน์ต่อผู้รับบริการมากที่สุดและผู้รับบริการเกิดความพึงพอใจเมื่อใช้กางเกงนวัตกรรมนี้ ทำให้มีการลดค่าใช้จ่ายในการใช้ผ้าเปลี่ยนสำหรับผู้หญิงที่มาตรวจมะเร็งปากมดลูก โดยขั้นตอนการทำความสะอาดผ้าถุง (ผ้าที่ใช้เปลี่ยน) สำหรับการตรวจ⁽⁷⁾ โดยไม่ต้องมีขั้นตอนนี้ทำให้ลดค่าใช้จ่ายไปประมาณ 30-40 บาท นวัตกรรมนี้สอดคล้องกับความพึงพอใจและตอบสนองต่อความคิด ความต้องการของผู้รับบริการกลุ่มเป้าหมาย การสร้างความสะดวกในการรับบริการไม่ต้องผลัดเปลี่ยนผ้าให้ยุ่งยากเสียเวลา สามารถขึ้นเตียงตรวจได้เลยด้วยความรวดเร็ว และยังใช้ต้นทุนต่ำในการจัดทำ ความคิดสร้างสรรค์ ร่วมกับแนวคิดวิธีการที่จะทำให้บรรลุในเป้าหมายให้เกิดประโยชน์และเกิดความพึงพอใจต่อผู้รับ

บริการมากที่สุด องค์กรและชุมชนได้สร้างความเข้าใจแนวคิดใหม่เจตคติที่ดีต่อการตรวจมะเร็งปากมดลูก มีการสอนผู้รับบริการในการจัดทำทางงนวัตกรรมการนี้ เพื่อช่วยประหยัดค่าใช้จ่ายในการจัดทำ และสามารถนำมาใช้ประโยชน์ได้จริง

ข้อเสนอแนะ

กลุ่มเป้าหมายได้เสนอแนวคิดที่ควรให้มีทางงนวัตกรรมการนี้กับกลุ่มเป้าหมายทุกคน ไม่เฉพาะกลุ่มนี้ เพราะเล็งเห็นแล้วว่าสะดวกต่อการรับบริการในทุกด้าน ทำให้ประหยัดเวลาในส่วนอื่น ๆ และทางงที่ใช้ทางผู้รับบริการเสนอว่าอุปกรณ์ที่ใช้ไม่ควรเป็นผ้าไหมหรือแข็งจนเกินไป จัดหาเนื้อผ้าที่พอดีเนื่องจากขณะเปิดใช้งานอาจทำให้ไม่อยู่ทรงได้ ข้อเสนอแนะทุกประเด็นผู้วิจัยพร้อมที่จะนำไปพัฒนาแก้ไขปรับปรุงให้ดียิ่งขึ้นต่อไป

กิตติกรรมประกาศ

ขอขอบพระคุณผู้ทรงคุณวุฒิที่ได้ช่วยแนะนำและชี้แนะแนวทางในการจัดทำนวัตกรรมชิ้นนี้ รวมถึงขอบคุณทีมสุขภาพ รพ.สต.บ้านบางครามและเครือข่ายบริการสุขภาพอำเภอคลองท่อม ที่ทำให้เกิดนวัตกรรมชิ้นนี้ขึ้นมาเพื่อใช้ในการแก้ปัญหาด้านสุขภาพเชิงนโยบายในพื้นที่ตำบลคลองท่อมเหนือและที่ขาดไม่ได้คือ ประชาชนกลุ่มเป้าหมายที่มารับบริการและยินดีในการใช้นวัตกรรมชิ้นนี้ จนทำให้เกิดผลสัมฤทธิ์ของงานผ่านเกณฑ์ และมีความพึงพอใจในการรับบริการทั้งด้านการบริการและการใช้นวัตกรรม

เอกสารอ้างอิง

1. จตุพล ศรีสมบุรณ์. ความรู้เกี่ยวกับมะเร็งปากมดลูก มหาวิทยาลัยเชียงใหม่ [อินเทอร์เน็ต]. [สืบค้นเมื่อ 5 ม.ค. 2560]. แหล่งข้อมูล: http://www.rtcog.or.th/html/articles_details.php?id=
2. จิราภรณ์ จันทร์จร. ความรู้เรื่องการตรวจคัดกรองมะเร็งปากมดลูก. เชียงใหม่: คณะแพทยศาสตร์ มหาวิทยาลัยเชียงใหม่; 2561.
3. จอมขวัญ วนะกรรม. พฤติกรรมการมารับบริการตรวจมะเร็งปากมดลูกของสตรีมุสลิมอำเภอตะกั่วป่า จังหวัดพังงา [วิทยานิพนธ์ครุศาสตรมหาบัณฑิต สาขาการส่งเสริมสุขภาพ]. ภูเก็ต: มหาวิทยาลัยราชภัฏภูเก็ต; 2561.
4. ศิราพร ศรีพิบูลย์บัณฑิต, กนกพร หมูพยัคฆ์, ปณิตดา ปรียทวม, สุพินดา เรื่องจิรัชเจียร. ปัจจัยที่มีความสัมพันธ์กับการมาใช้บริการตรวจคัดกรองมะเร็งปากมดลูกของสตรี ที่อาศัยอยู่ในพื้นที่รับผิดชอบศูนย์สุขภาพชุมชน. วารสารพยาบาลศาสตร์ 2554;29(พิเศษ 1):82-92.
5. เขาวเรส นันตา. ปัจจัยที่มีความสัมพันธ์กับการรับบริการตรวจคัดกรองมะเร็งปากมดลูกของกลุ่มแม่บ้าน ตำบลบ้านหลวง อำเภอจอมทองจังหวัดเชียงใหม่. วารสารสาธารณสุขล้านนา 2562;6(1):65-74.
6. สุดาฟ้า วงศ์หริมาตย์. ปัจจัยที่เกี่ยวข้องกับการไม่มาตรวจคัดกรองมะเร็งปากมดลูกในชุมชนที่คัดสรร จังหวัดนนทบุรี. วารสารวิชาการกรมสนับสนุนบริการสุขภาพ 2562;9(1):12-20.
7. อังคาร ศรีชัยรัตนกุล. การศึกษาเปรียบเทียบคุณภาพชีวิตของผู้ป่วยโรคมะเร็งชนิดเฉียบพลัน [วิทยานิพนธ์ปริญญาวิทยาศาสตรมหาบัณฑิต]. กรุงเทพมหานคร: จุฬาลงกรณ์มหาวิทยาลัย; 2543.

Abstract: Long Pant Innovation to Reduce Exposure During Cervical Specimen Collection for Pap Smear

Wareerat Kulthakerng, B.N.S.

Bangklam Subdistrict Health Promoting Hospital, Klongthom District, Krabi Province, Thailand

Journal of Health Science 2021;30(5):854-60.

Pap smear screening in target group aged 30–60 years old in Khlongthom Nuea Sub–district, Klongthom District, Krabi Province in the period of 5 years since 2015 had exceeded 87.86% coverage. However, there were still 12.14% of women of reproductive age who had never been screened. The main reasons for non–screening included limited transportation, embarrassment to receive service and the complicated screening procedure. To facilitate the attendance, an innovation of Pap smear long pants was developed to reduce exposure during cervical specimen collection and minimize screening duration. The main purpose was to increase acceptance to cervical cancer screening and reduce the timing of the procedure. This study aimed to assess the utilization of the innovation and to assess the satisfaction of the target group of women aged 30–60 years old who received the service. It was conducted from October 2018 to September 2019. Data was collected by using a questionnaire which was divided into 3 parts: general information, the use of the innovation, and the satisfaction assessment; and were analyzed by using descriptive statistics, mean and percentage. It was found that 120 women among 153 target population who never had Pap smear screening came to receive the services, 78.43%. The duration of the examination per person was 7.24 minutes (SD=0.62), compared to 12.32 minutes (SD=0.84) before the study. The target groups were satisfied with the innovation, with the mean score of 3.92. Thus, the long–pants innovation had increased acceptability and reduced the embarrassment during cervical specimen collection leading to high satisfaction of the target population.

Keywords: pap smear; screening; long pant