

การประเมินผลการบังคับใช้มาตรการจำกัด การเข้าถึงและการหาซื้อเครื่องดื่มแอลกอฮอล์

ชนิดา เลิศพิทักษ์พงศ์*

ยศ ตีระวัฒนานนท์*

มนตร์ตม์ ถาวรเจริญทรัพย์*,**

กรรณิการ์ ฐิติบุญสุวรรณ*,**

จอมขวัญ โยธาสุมท*

อุษา นายเกตุแก้ว*,**

*โครงการประเมินเทคโนโลยีและนโยบายด้านสุขภาพ กระทรวงสาธารณสุข

**ภาควิชาเภสัชกรรม คณะเภสัชศาสตร์ มหาวิทยาลัยมหิดล

บทคัดย่อ

การศึกษานี้มีวัตถุประสงค์เพื่อประเมินผลการบังคับใช้มาตรการจำกัดการเข้าถึงและการหาซื้อเครื่องดื่มแอลกอฮอล์ (จำกัดสถานที่ เวลาและอายุ) เป็นการสำรวจแบบภาคตัดขวาง ในกลุ่มประชากรไทยอายุระหว่าง 15-60 ปี เป็นผู้ที่ทำงานทำในระหว่าง 7 วันก่อนวันสัมภาษณ์ และเป็นผู้ที่ดื่มแอลกอฮอล์ใน 12 เดือนที่ผ่านมา กลุ่มตัวอย่างจำนวน 2,368 คน การศึกษาพบว่าร้อยละ 71.1 ของกลุ่มตัวอย่างซื้อเครื่องดื่มแอลกอฮอล์ครั้งล่าสุดที่ร้านขายของชำ รองลงมาคือ ร้านสะดวกซื้อทั่วไปร้อยละ 8.0 ทั้งนี้พบว่าร้อยละ 0.4 ของกลุ่มตัวอย่างซื้อที่ร้านค้าในสถานบริการน้ำมันซึ่งเป็นสถานที่ห้ามจำหน่าย เมื่อพิจารณาถึงเวลาที่ซื้อพบว่ากลุ่มตัวอย่างร้อยละ 34.2 ซื้อเครื่องดื่มแอลกอฮอล์ในเวลา 18.00-18.59 น. ซึ่งเป็นช่วงเวลาที่มีการซื้อสูงที่สุด ทั้งนี้ร้อยละ 10.4 ของกลุ่มตัวอย่างซื้อในเวลาที่ยังห้ามจำหน่าย คือ ระหว่างเวลา 14.01-16.59 น. และเวลา 00.01-10.59 น. ในส่วนของมาตรการจำกัดอายุผู้ซื้อพบว่าร้อยละ 0.9 ของผู้ที่ซื้อมีอายุ 15-17 ปี ซึ่งต่ำกว่าที่กฎหมายระบุ คือ 18 ปี จากผลการศึกษาพบว่ายังคงมีการฝ่าฝืนมาตรการจำกัดการเข้าถึงและการหาซื้อ ซึ่งภาครัฐและหน่วยงานที่เกี่ยวข้องควรมีการบังคับใช้มาตรการดังกล่าวให้เข้มงวดมากขึ้น และควรออกมาตรการเพื่อจำกัดการเข้าถึงและการหาซื้อให้ครอบคลุมถึงสถานที่จำหน่ายและเวลาจำหน่ายที่มีผู้บริโภคสูงเพื่อให้สามารถจำกัดการเข้าถึงและการหาซื้อได้อย่างมีประสิทธิภาพมากขึ้น

คำสำคัญ: แอลกอฮอล์, การบังคับใช้กฎหมาย, การเข้าถึง, การจำหน่าย

บทนำ

สุราไม่ใช่สินค้าธรรมดาก่อให้เกิดการเสพติด นิยมบริโภคโดยเฉพาะอย่างยิ่งในกลุ่มเยาวชน⁽¹⁾ จากการสำรวจพฤติกรรมการดื่มเครื่องดื่มแอลกอฮอล์ของประชากรไทย พ.ศ. 2547 ของสำนักงานสถิติแห่งชาติ

พบว่าร้อยละ 32.7 ของประชากรที่มีอายุ 15 ปี ขึ้นไปเป็นผู้บริโภคเครื่องดื่มแอลกอฮอล์⁽²⁾ ในขณะที่พบว่าร้อยละ 21.2 ของวัยรุ่นชายวัย 11-19 ปี มีการบริโภคเครื่องดื่มแอลกอฮอล์ อัตราการบริโภคเครื่องดื่มผสมแอลกอฮอล์เพิ่มขึ้นจาก พ.ศ. 2532 เป็นเกือบ 3 เท่าใน

พ.ศ. 2546 (20.2, 58.0 ลิตรต่อคนต่อปี ตามลำดับ) โดยเฉพาะอย่างยิ่งในกลุ่มเยาวชนหญิงอายุ 15-19 ปี มีการเพิ่มจำนวนการดื่มในช่วงเวลาเพียง 7 ปี (พ.ศ. 2539-2546) ถึงเกือบ 6 เท่า (1.0% เป็น 5.6% ตามลำดับ)⁽³⁾ ซึ่งสอดคล้องกับข้อมูลจากองค์การอนามัยโลกที่รายงานว่าคนไทยดื่มเหล้ามากขึ้นจาก พ.ศ. 2541 จำนวน 7.7 ลิตรของเอทานอลบริสุทธิ์ต่อคนต่อปี (อันดับที่ 50 ของโลก) เป็น 8.5 ลิตรของเอทานอลบริสุทธิ์ต่อคนต่อปี (อันดับที่ 41 ของโลก) ใน พ.ศ. 2546^(4,5)

การดื่มเครื่องดื่มแอลกอฮอล์ก่อให้เกิดผลกระทบในด้านต่าง ๆ มากมาย ซึ่งจากการศึกษาความสัมพันธ์ระหว่างการดื่มแอลกอฮอล์ และผลกระทบที่เกิดขึ้นของ Babor และคณะ พ.ศ. 2546⁽⁶⁾ พบว่า การบริโภคเครื่องดื่มแอลกอฮอล์ทำให้เกิดผลกระทบทางด้านต่าง ๆ ทั้ง 4 ด้าน ได้แก่ 1) โรคเรื้อรังต่าง ๆ เช่น มะเร็ง ความดันโลหิตสูง โรคหัวใจ เป็นต้น ซึ่งองค์การอนามัยโลกระบุว่า การดื่มเครื่องดื่มแอลกอฮอล์เป็นสาเหตุของการเกิดโรคถึงกว่า 60 โรค⁽⁵⁾ และจากการศึกษาเรื่องต้นทุนทางสังคมและเศรษฐกิจของการบริโภคเครื่องดื่มแอลกอฮอล์ในประเทศไทย พ.ศ. 2549 ของโครงการประเมินเทคโนโลยีและนโยบายด้านสุขภาพ (Health Intervention and Technology Assessment Program; HITAP) พบว่า การดื่มเครื่องดื่มแอลกอฮอล์เป็นสาเหตุให้ต้องสูญเสียค่าใช้จ่ายในการรักษาพยาบาลและสูญเสียผลิตภาพจากการตายก่อนวัยอันควรจากโรคต่าง ๆ อันมีสาเหตุมาจากการดื่มแอลกอฮอล์ถึง 5,491 และ 104,128 ล้านบาท ตามลำดับ⁽⁷⁾ 2) อุบัติเหตุและการบาดเจ็บ ซึ่งจากการศึกษาความสูญเสียเนื่องจากอุบัติเหตุจราจรทางบกในประเทศไทย ของศูนย์ศึกษานโยบายเพื่อการพัฒนา คณะเศรษฐศาสตร์ จุฬาลงกรณ์มหาวิทยาลัย พ.ศ. 2545 พบว่า มูลค่าความสูญเสียเนื่องจากอุบัติเหตุจราจรทางบกมีมูลค่าประมาณ 106,994 ล้านบาท⁽⁸⁾ ซึ่งข้อมูลของมูลนิธิเมาไม่ขับระบุว่าสุราเป็นสาเหตุสำคัญของการเสียชีวิตจากอุบัติเหตุจราจรร้อยละ 50 และอุบัติเหตุในการทำงาน ร้อยละ 40⁽⁹⁾

3) ปัญหาสังคมระยะสั้น เช่น อาชญากรรม ความรุนแรงในครอบครัว ปัญหาการทำงาน เป็นต้น จากการศึกษาความสัมพันธ์ระหว่างสุรากับปัญหาความรุนแรงในครอบครัวของรณชัย คงสกุล พ.ศ. 2545 พบว่า ครอบครัวที่ดื่มสุราใช้ความรุนแรงในครอบครัวเป็น 3.8 เท่า เมื่อเปรียบเทียบกับครอบครัวที่ไม่ดื่มสุรา⁽¹⁰⁾ นอกจากนี้จากการศึกษาของ HITAP พ.ศ. 2549 พบว่าการดื่มสุราทำให้เกิดความสูญเสียผลิตภาพจากการขาดงาน (absenteeism) และการสูญเสียผลิตภาพจากการขาดประสิทธิภาพขณะทำงาน (presenteeism) ถึง 46,768 ล้านบาท นอกจากนี้ต้องสูญเสียรายได้จากการฟ้องร้องคดีความและการบังคับใช้กฎหมายเป็นจำนวน 242 ล้านบาท⁽⁷⁾ และ 4) ปัญหาสังคมระยะยาว เช่น หนี้สิน สูญเสียหน้าที่การงาน ครอบครัวแตกแยก เป็นต้น ซึ่งปัญหาระยะยาวนี้เป็นผลสืบเนื่องมาจากปัญหาต่าง ๆ ดังกล่าวข้างต้น

จากข้อมูลผลกระทบดังกล่าวได้มีหน่วยงานหลายฝ่ายดำเนินการผลักดันในเชิงนโยบายเพื่อควบคุมอุปทานของการดื่มเครื่องดื่มแอลกอฮอล์โดยมีจุดมุ่งหมายเพื่อลดนักดื่มหน้าใหม่ด้วยการเลื่อนอายุการเริ่มดื่มของเยาวชนให้สูงวัยมากขึ้น เพื่อลดปริมาณการดื่มโดยรวมลง และเพื่อลดอันตรายจากการดื่ม⁽³⁾ ซึ่งมาตรการสำคัญหนึ่งของการลดการดื่มเครื่องดื่มแอลกอฮอล์ ได้แก่ มาตรการจำกัดการเข้าถึงและการหาซื้อ โดยมติคณะรัฐมนตรีกำหนดให้มีการจำกัดการจำหน่ายเครื่องดื่มแอลกอฮอล์ในสถานศึกษา ศาสนสถาน และสถานบริการน้ำมัน ห้ามจำหน่ายเครื่องดื่มแอลกอฮอล์ให้กับเด็กและเยาวชนที่มีอายุน้อยกว่า 18 ปี และห้ามจำหน่ายนอกเวลา 11.00-14.00 น. และ 17.00-24.00 น. โดยกำหนดเป็นกฎกระทรวงการคลังลงวันที่ 16 พฤศจิกายน พ.ศ. 2548⁽¹¹⁾ จากการทบทวนวรรณกรรมเบื้องต้น พบว่า มาตรการดังกล่าวนี้ได้อ้างอิงข้อมูลจากประเทศต่าง ๆ ที่มีมาตรการควบคุมปัญหาจากการบริโภคเครื่องดื่มแอลกอฮอล์ทั้งสิ้น อย่างไรก็ตามตั้งแต่ พ.ศ. 2548 ที่ได้กำหนดกฎหมายดังกล่าว พบว่า ยังไม่มี

การประเมินการบังคับใช้มาตรการดังกล่าวว่ามีผลมากน้อยเพียงใด ดังนั้นการศึกษาในครั้งนี้จึงมีวัตถุประสงค์เพื่อประเมินผลของการบังคับใช้มาตรการจำกัดการเข้าถึงและการหาซื้อดังกล่าวข้างต้นเพื่อเป็นแนวทางในการปรับใช้ที่เหมาะสมต่อไป

วิธีการศึกษา

รูปแบบการศึกษา เป็นการสำรวจแบบภาคตัดขวาง

กลุ่มตัวอย่าง กลุ่มประชากรไทยที่มีอายุระหว่าง 15-60 ปี ซึ่งเป็นผู้ดื่มแอลกอฮอล์ใน 12 เดือนที่ผ่านมา เป็นผู้ที่มีงานทำ (ได้รับเงินเดือนหรือค่าตอบแทน) ในระหว่าง 7 วันก่อนวันสัมภาษณ์ และอยู่ในครัวเรือนที่เป็นกลุ่มตัวอย่างของการสำรวจภาวะเศรษฐกิจและสังคมของครัวเรือน (สศส.2) เดือนกรกฎาคม พ.ศ. 2550 ของสำนักงานสถิติแห่งชาติ จำนวน 5,191 คน

สถานที่ศึกษา ครัวเรือนที่เป็นกลุ่มตัวอย่างของการสำรวจภาวะเศรษฐกิจและสังคมของครัวเรือน (สศส.2) เดือนกรกฎาคม พ.ศ. 2550 ของสำนักงานสถิติแห่งชาติ ทั้ง 76 จังหวัดทั่วประเทศ

เครื่องมือและวิธีการเก็บข้อมูล เครื่องมือที่ใช้ได้แก่แบบสอบถามและเก็บข้อมูลด้วยการสัมภาษณ์แบบสอบถามที่ใช้เป็นส่วนหนึ่งของการศึกษาเพื่อประเมินต้นทุนทางเศรษฐกิจของการบริโภคเครื่องดื่มแอลกอฮอล์⁽⁷⁾ ซึ่งประกอบด้วย ข้อมูลทั่วไปของผู้ตอบ ประสิทธิภาพในการทำงานที่ลดลงจากปัญหาสุขภาพทั่วไป พฤติกรรมการบริโภคเครื่องดื่มแอลกอฮอล์ สถานที่ซื้อและเวลาซื้อสุราหรือเครื่องดื่มแอลกอฮอล์ครั้งล่าสุด

ทั้งนี้ได้ทดสอบภาคสนามก่อนการเก็บข้อมูลจริง รวมถึงจัดทำเอกสารเพื่อใช้เป็นคู่มือของผู้สัมภาษณ์ โดยเก็บข้อมูลระหว่างวันที่ 1-31 กรกฎาคม 2550

การวิเคราะห์ข้อมูล สถิติเชิงพรรณนาได้แก่ ค่าร้อยละ ค่าเฉลี่ย และส่วนเบี่ยงเบนมาตรฐานใช้ในการบรรยายข้อมูลทั่วไป สถานที่ซื้อ เวลาที่ซื้อ และอายุที่

ซื้อของกลุ่มตัวอย่าง ใช้การวิเคราะห์ความถดถอยโลจิสติก (logistic regression analysis) เพื่อวิเคราะห์โอกาสในการละเมิดกฎหมายจำกัดเวลาซื้อสุราหรือเครื่องดื่มแอลกอฮอล์ (ตัวแปรตาม = Y) จากข้อมูลทั่วไปของกลุ่มตัวอย่าง (ตัวแปรอิสระ = Xi) (ตารางที่ 1)

วิเคราะห์ความถดถอยโลจิสติกครั้งที่ 1 เพื่อหาตัวแปรอิสระที่มีความสัมพันธ์กับตัวแปรตามอย่างมีนัยสำคัญทางสถิติที่ระดับ 0.05 จากนั้นทำการแปลงตัวแปรอิสระเหล่านี้ให้อยู่ในรูปตัวแปรหุ่น (dummy variable) ดังตารางที่ 2 และวิเคราะห์ความถดถอยโลจิสติกครั้งที่ 2 เพื่อพิจารณาโอกาสในการละเมิดกฎหมายจำกัดเวลาซื้อของตัวแปรหุ่นของกลุ่มตัวอย่าง ทั้งนี้วิเคราะห์ความถดถอยโลจิสติกเฉพาะมาตรการจำกัดเวลาซื้อ เนื่องจากมีกลุ่มตัวอย่างที่ละเมิดกฎหมายดังกล่าว จำนวนมากพอคือ 240 คน หรือคิดเป็นร้อยละ 10.4 ดังรูปที่ 3 ซึ่งเป็นกลุ่มตัวอย่างที่ดื่มแอลกอฮอล์และซื้อแอลกอฮอล์นอกเวลา 11.00-14.00 น. และ 17.00-24.00 น.

ผลการศึกษา

1) ข้อมูลทั่วไป

จากแบบสอบถามที่มีความสมบูรณ์ได้กลุ่มตัวอย่างทั้งสิ้น 5,051 คน พบว่าร้อยละ 31.4 เป็นผู้ไม่เคยดื่มแอลกอฮอล์ในช่วง 12 เดือนที่ผ่านมา และร้อยละ 21.7 เป็นผู้ที่หยุดดื่มแล้วนานกว่า 12 เดือน ในขณะที่ร้อยละ 46.9 เป็นผู้ที่ดื่ม โดยในกลุ่มที่ดื่มซึ่งเป็นกลุ่มตัวอย่างของการศึกษาในครั้งนี้เป็นเพศชาย ร้อยละ 80.6 เพศหญิงร้อยละ 19.4 อายุเฉลี่ยเท่ากับ 39.5 (SD 11.0) ปี ประมาณร้อยละ 50 จบการศึกษาในระดับประถมศึกษา และส่วนใหญ่ดื่มแบบเสี่ยงต่ำร้อยละ 83.7 ดื่มแบบเสี่ยงปานกลางและเสี่ยงสูงร้อยละ 7.0 และ 9.2 ตามลำดับ (ตารางที่ 3)

2) สถานที่ซื้อ

จากการสำรวจสถานที่ซื้อแอลกอฮอล์ครั้งล่าสุดพบว่า มีกลุ่มตัวอย่างที่ระบุว่าซื้อแอลกอฮอล์ครั้ง

ตารางที่ 1 ตัวแปรอิสระที่ใช้ในการวิเคราะห์ความถดถอยโลจิสติก

ตัวแปรอิสระ (Xi)	ภาค (1)	เขตการ ปกครอง (2)	เพศ (3)	อายุ (4)	การศึกษา (5)	ระดับความเสี่ยง ของการดื่ม (6)	สถานภาพ การทำงาน (7)
ภาค (1)	(1,1)						
- กทม.							
- กลาง							
- เหนือ							
- ตะวันออกเฉียงเหนือ							
- ใต้							
เขตการปกครอง (2)		(2,2)					
- เทศบาล	(1,2)	(2,2)					
- นอกเขตเทศบาล							
เพศ (3)	(1,3)	(2,3)	(3,3)				
- ชาย							
- หญิง							
อายุ(4) (ปี)	(1,4)	(2,4)	(3,4)	(4,4)			
- 15-17							
- 18-29							
- 30-44							
- 45-60							
การศึกษา (5)	(1,5)	(2,5)	(3,5)	(4,5)	(5,5)		
- ไม่ได้รับการศึกษา							
- ประถมศึกษาหรือต่ำกว่า							
- มัธยมศึกษา							
- อาชีวศึกษา และอนุปริญญา							
- ปริญญาตรีหรือสูงกว่า							
ระดับความเสี่ยงของการดื่ม (6)	(1,6)	(2,6)	(3,6)	(4,6)	(5,6)	(6,6)	
- เสี่ยงต่ำ							
- เสี่ยงปานกลาง							
- เสี่ยงสูง							
สถานภาพการทำงาน (7)	(1,7)	(2,7)	(3,7)	(4,7)	(5,7)	(6,7)	(7,7)
- นายจ้าง							
- ทำธุรกิจส่วนตัวโดยไม่มีลูกจ้าง							
- ช่วยธุรกิจโดยไม่ได้รับค่าจ้าง							
- ลูกจ้างรัฐบาล และรัฐวิสาหกิจ							
- ลูกจ้างเอกชน							

ตารางที่ 2 ตัวแปรหุ่น (Dummy variable)

	ตัวแปรหุ่น		ตัวแปรหุ่น
ระดับความเสี่ยงของการดื่ม (1)	1 ระดับความเสี่ยงต่ำ 0 ระดับความเสี่ยงอื่น	การศึกษา (1)	1 ประถมศึกษาหรือต่ำกว่า 0 ระดับการศึกษาอื่น ๆ
ระดับความเสี่ยงของการดื่ม (2)	1 ระดับความเสี่ยงปานกลาง 0 ระดับความเสี่ยงอื่น ๆ	การศึกษา (2)	1 มัธยมศึกษา 0 ระดับการศึกษาอื่น ๆ
ระดับความเสี่ยงของการดื่ม (3)	1 ระดับความเสี่ยงสูง 0 ระดับความเสี่ยงอื่น ๆ	การศึกษา (3)	1 อาชีวศึกษา และอนุปริญญา 0 ระดับการศึกษาอื่น ๆ
สถานภาพการทำงาน (1)	1 ทำธุรกิจส่วนตัวโดยไม่มีลูกจ้าง 0 สถานภาพการทำงานอื่น ๆ	การศึกษา (4)	1 ปริญญาตรีหรือสูงกว่า 0 ระดับการศึกษาอื่น ๆ
สถานภาพการทำงาน (2)	1 ช่วยธุรกิจโดยไม่ได้รับค่าจ้าง 0 สถานภาพการทำงานอื่น ๆ	เขตการปกครอง	0 ในเขตเทศบาล 1 นอกเขตเทศบาล
สถานภาพการทำงาน (3)	1 ลูกจ้างรัฐบาล และรัฐวิสาหกิจ 0 สถานภาพการทำงานอื่น ๆ	เพศ	0 ชาย 1 หญิง
สถานภาพการทำงาน (4)	1 ลูกจ้างเอกชน 0 สถานภาพการทำงานอื่น ๆ	เวลาที่ซื้อสุรา	0 ซื้อในเวลาที่ถูกกฎหมายอนุญาต (เวลา 11.00-14.00 น. และ 17.00-24.00 น.) 1 ซื้อนอกเวลาที่กฎหมายอนุญาต

ล่าสุดจำนวน 2,298 คน คิดเป็นร้อยละ 46.5 ของกลุ่มตัวอย่าง ในบรรดาผู้ซื้อแอลกอฮอล์ส่วนใหญ่ซื้อที่ร้านขายของชำ (71.1%) รองลงมาร้านสะดวกซื้อทั่วไป (8.0%) และในร้านอาหาร (5.0%) ตามลำดับ เมื่อพิจารณาสถานที่ที่ห้ามจำหน่ายสุราและเครื่องดื่มแอลกอฮอล์จากการศึกษานี้ พบว่า ยังมีกลุ่มตัวอย่างจำนวน 9 คน (0.4%) ซื้อสุราและเครื่องดื่มแอลกอฮอล์ในร้านค้าในสถานบริการน้ำมัน แม้ว่าร้านค้าในสถานบริการน้ำมันเป็นสถานที่ที่ห้ามจำหน่ายสุราและเครื่องดื่มแอลกอฮอล์ (รูปที่ 1) เมื่อจำแนกสถานที่ซื้อสุราหรือเครื่องดื่มแอลกอฮอล์ตามเขตเทศบาล พบว่า กลุ่มตัวอย่างทั้งในและนอกเขตเทศบาลส่วนใหญ่ซื้อสุราหรือเครื่องดื่มแอลกอฮอล์ครั้งล่าสุดที่ร้านของชำ (67.4 และ 76.9% ตามลำดับ) สถานที่ซื้อที่เป็นที่นิยมรองลงมาของกลุ่มตัวอย่างในเขตเทศบาลคือร้านสะดวกซื้อทั่วไป (10.4%) สำหรับกลุ่มตัวอย่างที่อยู่นอกเขตเทศบาลคือผลิตเองในชุมชน บ้าน (5.4%) (รูปที่ 2)

3) เวลาซื้อ

สำหรับเวลาที่กลุ่มตัวอย่างส่วนใหญ่ระบุว่าซื้อสุราหรือเครื่องดื่มแอลกอฮอล์ครั้งล่าสุด พบว่า อยู่ในช่วงตั้งแต่ 17.00 - 19.59 น. โดยช่วงเวลา 18.00-18.59 น. เป็นเวลาที่กลุ่มตัวอย่างซื้อสุราและเครื่องดื่มแอลกอฮอล์มากที่สุด (34.2%) รองลงมาซื้อในเวลา 17.00-17.59 น. (23.8%) และเวลา 19.00-19.59 น. (17.2%) ตามลำดับ (รูปที่ 3)

เมื่อพิจารณาเวลาที่ซื้อจำแนกตามเวลาที่กฎหมายอนุญาตและไม่อนุญาตให้จำหน่ายแอลกอฮอล์ พบว่า กลุ่มตัวอย่างส่วนใหญ่ซื้อสุราหรือเครื่องดื่มแอลกอฮอล์ตามเวลาที่กฎหมายอนุญาต คือระหว่างเวลา 11.00-14.00 น. และ เวลา 17.00-24.00 น. (89.6%) อย่างไรก็ตามยังมีกลุ่มตัวอย่างถึงร้อยละ 10.4 ที่ซื้อสุราหรือเครื่องดื่มแอลกอฮอล์ในช่วงเวลาที่กฎหมายไม่อนุญาต (รูปที่ 3) โดยสถานที่ที่กลุ่มตัวอย่างซื้อสุราหรือเครื่องดื่มแอลกอฮอล์ในเวลาที่ไม่ถูกกฎหมายมากที่สุด

ตารางที่ 3 ลักษณะทั่วไปของกลุ่มตัวอย่าง

ลักษณะทั่วไปของกลุ่มตัวอย่าง	จำนวน	ร้อยละ
เพศ (2,368 คน)		
ชาย	1,908	80.6
หญิง	460	19.6
การศึกษา (2,366 คน)		
ไม่ได้เรียน	60	2.5
ประถมศึกษา	1,153	48.7
มัธยมศึกษา	674	28.5
อาชีวศึกษาและอนุปริญญา	234	9.9
ปริญญาตรี หรือสูงกว่า	245	10.4
สถานภาพการทำงาน		
นายจ้าง	146	6.2
ทำธุรกิจส่วนตัวโดยไม่มีลูกจ้าง	736	31.1
ช่วยธุรกิจในครัวเรือนโดยไม่ได้รับค่าจ้าง	284	12.0
ลูกจ้างของรัฐและรัฐวิสาหกิจ	350	14.8
ลูกจ้างเอกชน	852	36.0
ระดับความเสี่ยงของการดื่มแอลกอฮอล์*		
เสี่ยงปานกลาง	1,983	83.7
เสี่ยงสูง	166	7.0
เสี่ยงสูงมาก	219	9.2
เขตเทศบาล		
ใน	1,424	60.1
นอก	944	39.9

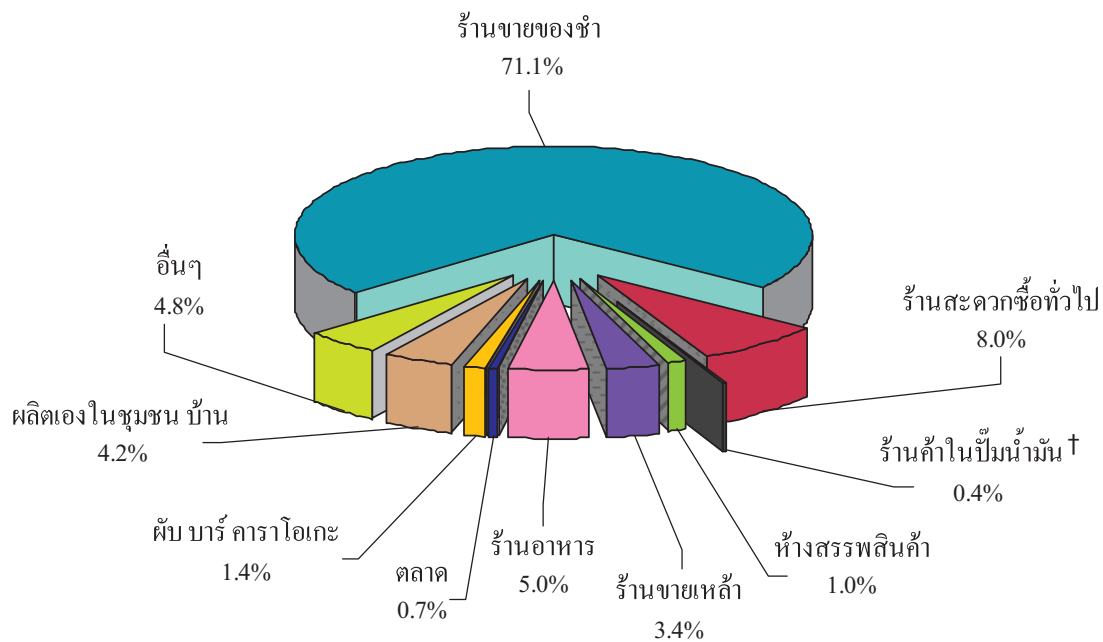
*ระดับความเสี่ยงของการดื่ม จำแนกตามปริมาณแอลกอฮอล์ (ethanol) ที่บริโภคต่อวัน (กรัม) ได้แก่ เสี่ยงต่ำ (ชาย >0 และ < 40 กรัม/วัน, หญิง >0 และ < 20 กรัม/วัน) เสี่ยงปานกลาง (ชาย ≥ 40 และ < 60 กรัม/วัน, หญิง ≥ 20 และ < 40 กรัม/วัน) และเสี่ยงสูง (ชาย ≥ 60 กรัม/วัน, หญิง ≥ 40 กรัม/วัน)^(12, 13)

3 อันดับแรกได้แก่ ห้างสรรพสินค้า ตลาด และผลิตเองในชุมชน/บ้าน (21.0% 19.0% และ 15.0% ของสัดส่วนผู้ซื้อสุราหรือเครื่องดื่มแอลกอฮอล์ในเวลาที่ถูกกฎหมายไม่อนุญาต ตามลำดับ) ภาคเหนือและภาคตะวันออกเฉียงเหนือมีสัดส่วนการซื้อสุราหรือเครื่องดื่มแอลกอฮอล์ในเวลาที่ถูกกฎหมายสูงกว่าภาคอื่น ๆ (11%

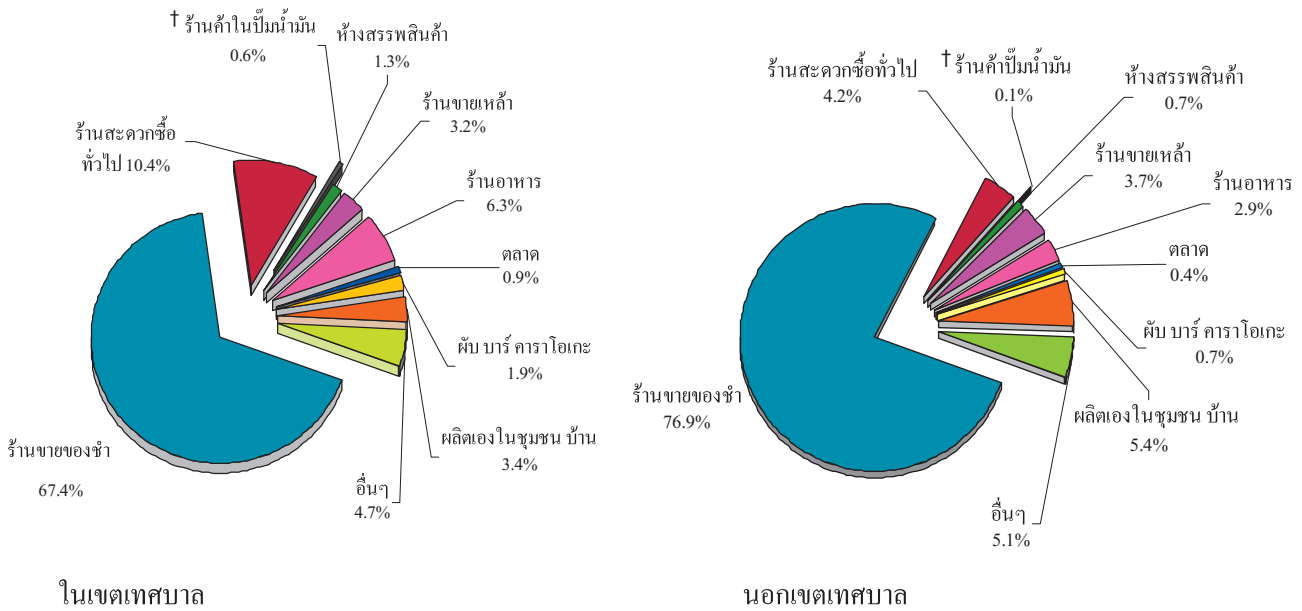
เท่ากัน) รองลงมาคือภาคกลาง (10%) และภาคใต้น้อยที่สุด (9%) เพศหญิงมีสัดส่วนการซื้อในเวลาที่ถูกกฎหมายมากกว่าเพศชาย (11% และ 10%) กลุ่มอายุที่มีสัดส่วนการซื้อในเวลาที่ถูกกฎหมายมากที่สุดคืออายุ 45-60 ปี (11%) รองลงมาคือกลุ่มอายุ 15-17 ปี (10%) ซึ่งนอกจากจะเป็นกลุ่มที่ซื้อในเวลาที่ถูกกฎหมายแล้วยังเป็นกลุ่มอายุที่กฎหมายห้ามมิให้มีการซื้อสุราหรือเครื่องดื่มแอลกอฮอล์ (อายุต่ำกว่า 18 ปี) อีกด้วย ทั้งนี้พบว่าผู้ที่ไม่ได้รับการศึกษามีสัดส่วนการซื้อเครื่องดื่มแอลกอฮอล์ ในเวลาที่ถูกกฎหมายมากที่สุด (15%) รองลงมาคือประถมศึกษาหรือต่ำกว่า และมัธยมศึกษา (11% เท่ากัน) ส่วนผู้ที่มีการศึกษาในระดับปริญญาโทขึ้นไปมีสัดส่วนการซื้อเครื่องดื่มแอลกอฮอล์ในเวลาที่ถูกกฎหมายน้อยที่สุด (3%) สำหรับสถานภาพการดื่ม พบว่า ผู้ที่ดื่มแบบเสี่ยงปานกลางมีสัดส่วนการซื้อเครื่องดื่มแอลกอฮอล์ในเวลาที่ถูกกฎหมายมากที่สุด (16%) รองลงมาคือผู้ที่ดื่มแบบเสี่ยงสูง (12%) และกลุ่มที่ดื่มแบบเสี่ยงต่ำ (10%)

เมื่อวิเคราะห์ความสัมพันธ์ระหว่างลักษณะทั่วไปของกลุ่มตัวอย่าง (ตัวแปรอิสระ = Xi) (ตารางที่ 1) และการซื้อสุราหรือเครื่องดื่มแอลกอฮอล์ในเวลาที่ถูกกฎหมายอนุญาต/ไม่อนุญาต (ตัวแปรตาม = Y) พบว่า ปัจจัยต่อไปนี้ 1) เขตการปกครอง 2) ระดับความเสี่ยงของการดื่มกับเพศ 3) ระดับความเสี่ยงของการดื่มกับการศึกษา 4) เขตการปกครองกับเพศ และ 5) ระดับความเสี่ยงของการดื่มกับสถานภาพการทำงานมีความสัมพันธ์กับการซื้อสุราในเวลาที่ถูกกฎหมายอนุญาตและไม่อนุญาตอย่างมีนัยสำคัญทางสถิติที่ระดับ 0.05 (ตารางที่ 4)

ทั้งนี้เมื่อแปลงตัวแปรอิสระทั้ง 5 ตัว ให้อยู่ในรูปแบบตัวแปรหุ่น (ตารางที่ 2) และวิเคราะห์ความสัมพันธ์กับตัวแปรตาม พบว่า กลุ่มตัวอย่างที่อยู่นอกเขตเทศบาลมีโอกาสซื้อสุราในเวลาที่ถูกกฎหมายไม่อนุญาตมากกว่ากลุ่มตัวอย่างที่อยู่ในเขตเทศบาล 1.4 เท่า เพศหญิงที่ดื่มแบบเสี่ยงปานกลางมีโอกาสซื้อสุราในเวลาที่ถูกกฎหมายมากกว่าเพศชายที่ดื่มแบบเสี่ยงปานกลาง

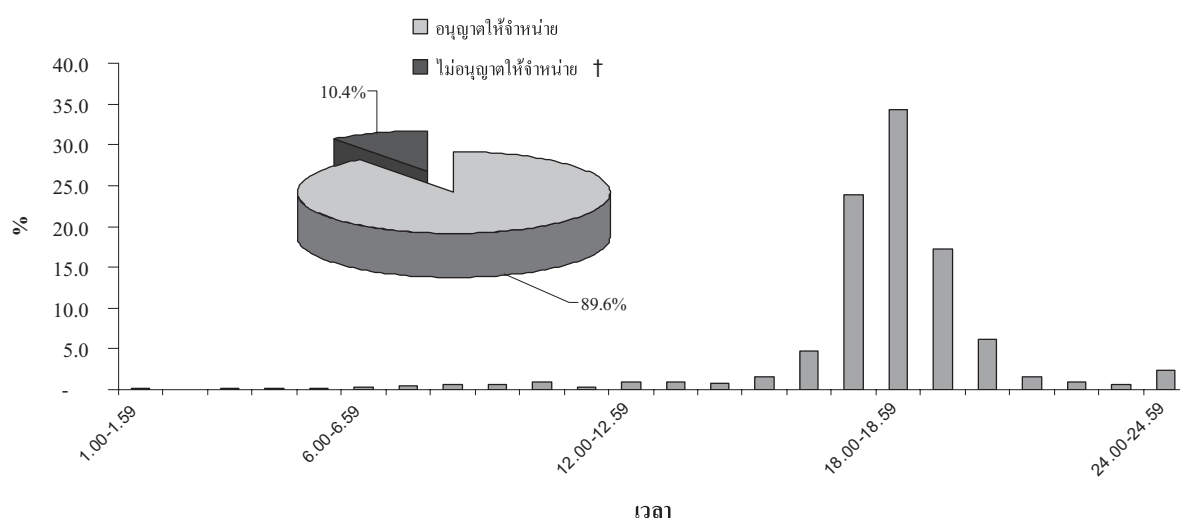


รูปที่ 1 สถานที่ซื้อสุราหรือเครื่องดื่มแอลกอฮอล์ครั้งล่าสุด (n=2,298 คน)



รูปที่ 2 สถานที่ซื้อสุราหรือเครื่องดื่มแอลกอฮอล์ครั้งล่าสุดจำแนกตามเขตเทศบาล

† มติคณะรัฐมนตรีกำหนดให้มีการจำกัดการจำหน่ายเครื่องดื่มแอลกอฮอล์ในสถานศึกษา ศาสนสถาน และปั้มน้ำมัน ห้ามจำหน่ายเครื่องดื่มแอลกอฮอล์ให้กับเด็กและเยาวชนที่มีอายุต่ำกว่า 18 ปี และห้ามจำหน่ายนอกเวลา 11.00-14.00 น. และ 17.00-24.00 น. กำหนดเป็นกฎกระทรวงกรณครั้งลงวันที่ 16 พฤศจิกายน พ.ศ. 2548



รูปที่ 3 เวลาซื้อสุราหรือเครื่องดื่มแอลกอฮอล์ครั้งล่าสุดและเวลาที่ซื้อสุราหรือเครื่องดื่มแอลกอฮอล์จำแนกตามเวลาที่กฎหมายกำหนด (n=2,316 คน)

ตารางที่ 4 ความสัมพันธ์ระหว่างลักษณะทั่วไปของกลุ่มตัวอย่างและการซื้อสุราหรือเครื่องดื่มแอลกอฮอล์ในเวลาที่กฎหมายอนุญาต/ไม่อนุญาต

ตัวแปร	B	S.E.	Wald	df	Sig.	Exp(B)	95%CI for EXP(B)	
							Lower	Upper
เขตการปกครอง	1.065	0.251	18.036	1	0.000	2.901	1.774	4.742
ระดับความเสี่ยงของการดื่มกับเพศ	0.430	0.093	21.354	1	0.000	1.538	1.281	1.846
ระดับความเสี่ยงของการดื่มกับการศึกษา	-0.058	0.025	5.205	1	0.023	0.944	0.898	0.992
เขตการปกครองกับเพศ	-0.677	0.190	12.640	1	0.000	0.508	0.350	0.738
ระดับความเสี่ยงของการดื่มกับสถานภาพการทำงาน	-0.044	0.016	7.750	1	0.005	0.957	0.928	0.987
ค่าคงที่	-2.973	0.318	87.658	1	0.000	0.051		

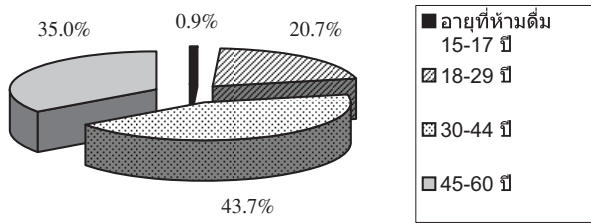
ประมาณ 3 เท่า ผู้ที่มีการศึกษาในระดับมัธยมศึกษาและดื่มแบบเสี่ยงต่ำมีโอกาสซื้อสุราในเวลาที่ผิดกฎหมายมากกว่ากลุ่มอื่น ๆ ประมาณ 2 เท่า และผู้ประกอบการธุรกิจส่วนตัวโดยไม่มีลูกจ้างและดื่มแบบเสี่ยงต่ำมีโอกาสซื้อสุราในเวลาที่กฎหมายไม่อนุญาตมากกว่ากลุ่มอื่น ๆ ประมาณ 3 เท่าอย่างมีนัยสำคัญทางสถิติที่ระดับ 0.05 ดังแสดงในตารางที่ 5 และสมการต่อไปนี้

$$Y = 1.4 \text{ เขตการปกครอง(1)} + 3.0 \text{ ระดับความเสี่ยงของการดื่ม(2) กับเพศ(1)} + 2.3 \text{ ระดับความเสี่ยงของการดื่ม(1) กับการศึกษา(2)} + 2.9 \text{ ระดับความเสี่ยงของการดื่ม(1) กับสถานภาพการทำงาน(1)}$$

ตารางที่ 5 ผลวิเคราะห์ความถดถอยโลจิสติกระหว่างตัวแปรหุ่นและการซื้อสุราหรือเครื่องดื่มแอลกอฮอล์ในเวลาที่ถูกหมายอนุญาต/ไม่อนุญาต

ตัวแปร	B	S.E.	Wald	df	Sig.	Exp(B)	95.0% C.I. for EXP(B)	
							Lower	Upper
เหตุการณ์ประกอบ(1)	0.345	0.137	6.303	1	0.012*	1.411	1.079	1.847
ระดับความเสี่ยงของการดื่ม * เพศ			6.862	2	0.032			
ระดับความเสี่ยงของการดื่ม(1) กับ เพศ(1)	0.103	0.616	0.028	1	0.867	1.109	0.331	3.710
ระดับความเสี่ยงของการดื่ม(2) กับ เพศ(1)	1.084	0.414	6.848	1	0.009*	2.956	1.313	6.657
ระดับความเสี่ยงของการดื่ม * การศึกษา			10.158	8	0.254			
ระดับความเสี่ยงของการดื่ม(1) กับ การศึกษา(1)	0.509	0.311	2.683	1	0.101	1.664	0.905	3.06
ระดับความเสี่ยงของการดื่ม(1) กับ การศึกษา(2)	0.835	0.403	4.298	1	0.038*	2.304	1.047	5.072
ระดับความเสี่ยงของการดื่ม(1) กับ การศึกษา(3)	0.922	0.656	1.975	1	0.16	2.513	0.695	9.088
ระดับความเสี่ยงของการดื่ม(1) กับ การศึกษา(4)	0.081	0.751	0.012	1	0.914	1.084	0.249	4.729
ระดับความเสี่ยงของการดื่ม(2) กับ การศึกษา(1)	0.429	0.289	2.203	1	0.138	1.536	0.871	2.707
ระดับความเสี่ยงของการดื่ม(2) กับ การศึกษา(2)	0.106	0.407	0.068	1	0.794	1.112	0.501	2.471
ระดับความเสี่ยงของการดื่ม(2) กับ การศึกษา(3)	-0.344	1.041	0.109	1	0.741	0.709	0.092	5.449
เหตุการณ์ประกอบ(1) กับ เพศ(1)	-0.063	0.273	0.054	1	0.816	0.939	0.550	1.601
ระดับความเสี่ยงของการดื่ม * สถานภาพการทำงาน			15.019	8	0.059			
ระดับความเสี่ยงของการดื่ม(1) กับ สถานภาพการทำงาน(1)	1.06	0.354	8.977	1	0.003*	2.887	1.443	5.778
ระดับความเสี่ยงของการดื่ม(1) กับ สถานภาพการทำงาน(2)	0.544	0.634	0.737	1	0.391	1.723	0.497	5.965
ระดับความเสี่ยงของการดื่ม(1) กับ สถานภาพการทำงาน(3)	-0.134	0.744	0.032	1	0.858	0.875	0.204	3.76
ระดับความเสี่ยงของการดื่ม(1) กับ สถานภาพการทำงาน(4)	0.327	0.387	0.715	1	0.398	1.387	0.65	2.96
ระดับความเสี่ยงของการดื่ม(2) กับ สถานภาพการทำงาน(1)	0.608	0.373	2.661	1	0.103	1.837	0.885	3.817
ระดับความเสี่ยงของการดื่ม(2) กับ สถานภาพการทำงาน(2)	0.714	0.558	1.636	1	0.201	2.042	0.684	6.094
ระดับความเสี่ยงของการดื่ม(2) กับ สถานภาพการทำงาน(3)	0.078	0.534	0.021	1	0.884	1.081	0.38	3.079
ระดับความเสี่ยงของการดื่ม(2) กับ สถานภาพการทำงาน(4)	-0.421	0.429	0.962	1	0.327	0.656	0.283	1.522

*มีนัยสำคัญทางสถิติที่ระดับ 0.05



รูปที่ 4 อายุของกลุ่มตัวอย่างที่ซื้อสุราหรือเครื่องดื่มแอลกอฮอล์ (n = 2,305 คน)

4) อายุที่ซื้อ

อายุของกลุ่มตัวอย่างที่ซื้อสุราหรือเครื่องดื่มแอลกอฮอล์ พบว่า กลุ่มตัวอย่างที่ซื้อแอลกอฮอล์มีอายุอยู่ในช่วง 30-44 ปี มากที่สุดร้อยละ 43.4 รองลงมาคืออายุ 45-60 ปี ร้อยละ 35.0 และอายุ 15-29 ปี ร้อยละ 21.6 ตามลำดับ ทั้งนี้พบว่า ยังมีกลุ่มตัวอย่างอายุ 15-17 ปี จำนวน 20 คน หรือคิดเป็นร้อยละ 0.9 ซึ่งเป็นกลุ่มที่กฎหมายห้ามดื่มและจำหน่ายเครื่องดื่มแอลกอฮอล์ที่ยังสามารถซื้อเครื่องดื่มแอลกอฮอล์ได้ ดังรูปที่ 4

วิจารณ์

การศึกษาครั้งนี้เพื่อประเมินผลการบังคับใช้มาตรการจำกัดการเข้าถึงและการหาซื้อเครื่องดื่มแอลกอฮอล์ตามที่กฎหมายกำหนด ในส่วนของมาตรการด้านสถานที่จำหน่าย เวลาจำหน่าย และอายุที่ห้ามจำหน่ายเครื่องดื่มแอลกอฮอล์ พบว่า กลุ่มตัวอย่างมักซื้อเครื่องดื่มแอลกอฮอล์ที่ร้านขายของชำ ร้านสะดวกซื้อ และร้านอาหาร ทั้งนี้อาจเป็นเพราะเป็นสถานที่ที่คนส่วนใหญ่นิยมเข้าไปใช้บริการทั้งซื้อสินค้าต่าง ๆ กินอาหาร และโดยเฉพาะอย่างยิ่งมีความสะดวกในการเข้าถึงเพราะตั้งอยู่ในแหล่งชุมชน ทั้งยังมีอยู่เป็นจำนวนมากและกระจายอยู่ทั่วประเทศ ซึ่งสอดคล้องกับอุปทานของเครื่องดื่มแอลกอฮอล์ในการศึกษาเรื่องอุปทานเครื่องดื่มแอลกอฮอล์ ภาคเหนือของกนิษฐา ไทยกล้า และคณะ พ.ศ. 2550 ที่พบว่า จุดจำหน่ายสุราและเครื่องดื่ม

แอลกอฮอล์ในพื้นที่ต่าง ๆ ที่สำคัญคือ ร้านขายของชำ ร้านอาหารและเครื่องดื่ม สถานบันเทิงต่าง ๆ ร้านขายของชำที่มีการจำหน่ายเหล้าแบ่งขาย (เหล้าตอง) และร้านสะดวกซื้อที่เปิดบริการ 24 ชั่วโมง⁽¹⁴⁾ โดยเฉพาะอย่างยิ่งจากผลการศึกษาพบว่าร้านขายของชำเป็นร้านที่กลุ่มตัวอย่างทั้งในเขตและนอกเขตเทศบาลนิยมซื้อสุราหรือเครื่องดื่มแอลกอฮอล์มากที่สุดเช่นเดียวกับผลการศึกษาด้านอุปทานที่พบว่าร้านขายของชำค้าปลีกเป็นจุดจำหน่ายที่สำคัญทั้งในเขตเทศบาลและนอกเขตเทศบาล⁽¹⁴⁾ ทั้งนี้กลุ่มตัวอย่างที่อยู่นอกเขตเทศบาลนิยมซื้อสุราหรือเครื่องดื่มแอลกอฮอล์ที่ผลิตขึ้นเองในชุมชนเป็นอันดับถัดมาจากร้านขายของชำ นอกจากนี้เมื่อพิจารณามาตรการของรัฐพบว่ามีส่วนเอื้อต่อการผลิตและจำหน่ายสุราให้มีความสะดวกและง่ายต่อการเข้าถึงเครื่องดื่มแอลกอฮอล์มากขึ้น โดยใน พ.ศ. 2546 รัฐปรับลดภาษีสุรา และมีการพัฒนาระบบการอนุญาตผลิตและจำหน่ายสุราที่บ้านให้เป็นระบบบริการจุดเดียวเพื่อจุดประสงค์ในการพัฒนาเศรษฐกิจของประเทศ⁽¹⁵⁾ อย่างไรก็ตามจากการศึกษาพบว่าประมาณร้อยละ 0.4 ของกลุ่มตัวอย่างซื้อจากร้านค้าในสถานบริการน้ำมันซึ่งเป็นสถานที่ห้ามจำหน่าย

เมื่อพิจารณาถึงเวลาซื้อสุราและเครื่องดื่มแอลกอฮอล์ พบว่า กลุ่มตัวอย่างส่วนใหญ่ซื้อสุราและเครื่องดื่มแอลกอฮอล์ในช่วงเวลาตั้งแต่ 17.00-19.59 น. โดยเฉพาะอย่างยิ่งสูงสุดในเวลา 18.00-18.59 น. ทั้งนี้อาจเป็นเพราะในช่วงเวลาดังกล่าว เป็นช่วงเวลาหลังเลิกงานของคนวัยทำงานหรือศึกษาเล่าเรียนของกลุ่มเด็กและเยาวชน จึงเป็นช่วงเวลาสำหรับการพักผ่อนหรือสังสรรค์กับกลุ่มเพื่อน ทำให้ช่วงเวลาดังกล่าวเป็นช่วงเวลาที่มีการซื้อสุราและเครื่องดื่มแอลกอฮอล์สูงที่สุด นอกจากนี้ พบว่า กลุ่มตัวอย่างซื้อสุรานอกเวลาที่กฎหมายอนุญาตถึงร้อยละ 10.4 ซึ่งให้เห็นว่ากฎหมายในการจำกัดเวลายังขาดความเข้มงวดในทางปฏิบัติ ซึ่งจากการศึกษาของทักษพล ธรรมรังสีด้านปัจจัยที่มีผลต่อการเข้าถึงเครื่องดื่มแอลกอฮอล์ระบุว่ามาตรการ

จำกัดการเข้าถึงด้านเวลาที่ยังไม่มีผลในทางปฏิบัติในช่วงระยะเวลาที่ผ่านมา⁽¹⁶⁾ เมื่อพิจารณาจากกลุ่มตัวอย่างที่ซื้อสุราและเครื่องดื่มแอลกอฮอล์ในเวลาที่ถูกกฎหมายไม่อนุญาตพบว่าซื้อจากห้างสรรพสินค้า ตลาด และผลิตเองในชุมชน โดยเฉพาะภาคเหนือและภาคตะวันออกเฉียงเหนือมีส่วนการซื้อสุราและเครื่องดื่มแอลกอฮอล์ในเวลาที่ถูกกฎหมายมากกว่าภาคอื่น ๆ ซึ่งสอดคล้องกับอุปทานเครื่องดื่มแอลกอฮอล์ในภาคเหนือ ที่พบว่าร้อยละ 94.0 จำหน่ายเครื่องดื่มแอลกอฮอล์ ตลอด 24 ชั่วโมง และตั้งแต่วานเปิดจนถึงร้านปิด มีเพียงร้อยละ 6.0 เท่านั้นที่จำหน่ายตามเวลาที่กฎหมายกำหนด⁽¹⁴⁾

สำหรับมาตรการจำกัดอายุผู้ซื้อพบว่ายังมีผู้ซื้อที่อายุต่ำกว่าที่กฎหมายกำหนดคือ 18 ปี สามารถซื้อแอลกอฮอล์ได้ร้อยละ 0.9 แม้จะมีจำนวนน้อยแต่กลุ่มอายุดังกล่าวนี้ถือว่าเป็นกลุ่มนักดื่มหน้าใหม่ หากการบังคับใช้กฎหมายยังไม่ปฏิบัติอย่างเคร่งครัดอาจก่อให้เกิดผลกระทบทั้งในระยะสั้น เช่น ทำให้เกิดอุบัติเหตุจราจร และผลกระทบในระยะยาว เช่น การติดสุรา⁽³⁾

จากผลการศึกษามาตรการจำกัดการเข้าถึงและการหาซื้อเครื่องดื่มแอลกอฮอล์จะเห็นได้ว่ามาตรการการจำกัดสถานที่และอายุผู้ซื้อที่มีการปฏิบัติได้ค่อนข้างดีกว่ามาตรการจำกัดเวลาซื้อ ทั้งนี้เนื่องจากในทางปฏิบัติการควบคุมสถานที่และอายุผู้ซื้อนั้นทำได้ง่ายกว่าและเป็นรูปธรรมชัดเจน แต่ในด้านการจำกัดเวลานั้นทำได้ยากกว่าทั้งในแง่ของผู้จำหน่ายที่ขาดความตระหนักถึงตัวบทกฎหมายและหวังผลกำไรเป็นสำคัญ ส่วนในแง่ของภาคบังคับใช้นอกจากยังมีการปฏิบัติที่ไม่เคร่งครัดแล้วยังอาจขาดบุคลากรในการตรวจจับตลอด 24 ชั่วโมง ในทุก ๆ จุดจำหน่ายทั่วประเทศ

สรุปและข้อเสนอแนะ

ภาครัฐบาลและหน่วยงานที่เกี่ยวข้องควรมีการออกมาตรการจำกัดการเข้าถึงและการหาซื้อสุราหรือเครื่องดื่มแอลกอฮอล์ให้ครอบคลุมถึงสถานที่จำหน่ายได้แก่ร้านขายของชำ ค้าปลีกและร้านสะดวกซื้อเพราะ

เป็นสถานที่ที่มีที่ตั้งกระจายอยู่เป็นจำนวนมากในชุมชนจึงความสะดวกต่อผู้บริโภคในการเข้าถึงสุราและเครื่องดื่มแอลกอฮอล์ รวมทั้งอาจพิจารณาความเหมาะสมในการจำกัดเวลาจำหน่าย โดยเฉพาะอย่างยิ่งในช่วงเวลาตั้งแต่ 17.00-19.59 น. ที่เป็นช่วงเวลาที่มีการซื้อสุราหรือเครื่องดื่มแอลกอฮอล์สูง นอกจากนี้ยังควรมีการกระตุ้นให้ทั้งภาครัฐและภาคประชาชนมีความตระหนักถึงมาตรการการจำกัดการเข้าถึงทั้งในแง่ของสถานที่จำหน่าย เวลาจำหน่าย และอายุที่ห้ามจำหน่าย ตลอดจนมีการบังคับใช้มาตรการดังกล่าวให้เข้มงวดมากขึ้น โดยเฉพาะอย่างยิ่งควรให้ความสำคัญกับมาตรการจำกัดเวลาซื้อให้มากขึ้นโดยอาจมีประสานงานกับชุมชนในการกวาดขันและสอดส่องดูแลหรือมีหน่วยงานที่มีความรับผิดชอบในการบังคับใช้กฎหมายอย่างชัดเจนมากขึ้น

กิตติกรรมประกาศ

โครงการประเมินเทคโนโลยีและนโยบายด้านสุขภาพ (HITAP) ขอขอบคุณ ผู้ให้การสนับสนุนเงินทุนวิจัย อันได้แก่ กองทุนสนับสนุนส่งเสริมสุขภาพ (สสส.) สถาบันวิจัยระบบสุขภาพ (สวรส.) และสำนักนโยบายและยุทธศาสตร์ กระทรวงสาธารณสุข รวมทั้งขอขอบคุณสำนักงานสถิติแห่งชาติ คุณทฤษฎีชนก พรอคเจริญ คุณบรรพต ตีเมืองสอง คุณนวรรตน์ โอปนพันธ์ และคุณอารีรัตน์ โล่ห์ทองมงคล ในการสุ่มตัวอย่างและเก็บข้อมูลภาคสนาม สุดท้ายนี้ขอขอบคุณศูนย์วิจัยปัญหาสุรา (ศวส.) ที่ให้การสนับสนุนทุนวิจัยแก่โครงการตลอดจนผู้ทรงคุณวุฒิทุกท่านที่ให้ข้อเสนอแนะและความคิดเห็นแก่โครงการในครั้งนี้

เอกสารอ้างอิง

1. บัณฑิต ศรีไพศาล, จุฑาภรณ์ แก้วมุงคุณ. การควบคุมปัญหาแอลกอฮอล์ด้วยกฎหมาย เอกสารวิชาการประกอบการพิจารณาพระราชบัญญัติควบคุมเครื่องดื่มแอลกอฮอล์. กรุงเทพมหานคร: Soda Studio; 2550.
2. สำนักงานสถิติแห่งชาติ. การสำรวจพฤติกรรมการสูบบุหรี่และการดื่มสุราของประชากร [online] 2004 [cited 2008 Jan

- 15]; Available from: URL: http://service.nso.go.th/nso/nsopublish/service/survey/cigar_drink_47.pdf
3. ยงยุทธ ขจรธรรม, บัณฑิต ศรีไพศาล, พิมพา ขจรธรรม. ประสิทธิภาพของนโยบายและมาตรการการควบคุมการบริโภคเครื่องดื่มแอลกอฮอล์. กรุงเทพมหานคร: มูลนิธิสาธารณสุขแห่งชาติ; 2547.
 4. บัณฑิต ศรีไพศาล. บทสรุปสำหรับผู้บริหาร “ความจำเป็น หลักการและแนวทางการควบคุมการบริโภคและปัญหาจากการบริโภคเครื่องดื่มแอลกอฮอล์” พิมพ์ครั้งที่ 4. กรุงเทพมหานคร: Soda Studio Creation&Publishing; 2549.
 5. WHO. Global status report on alcohol 2004 [online] 2004 [cited 2008 Apr 20]; Available from: URL: http://www.who.int/substance_abuse/publications/global_status_report_2004_overview.pdf
 6. Babor TF, Caetano R, Casswell S, Edwards G, Giesbrecht N, Graham K, et al. Alcohol: no ordinary commodity: research and public policy. Oxford: Oxford University; 2005.
 7. Thavorncharoensap M, Teerawattananon Y, Lertpitakpong C, Yothasamut J, Thitiboonsuwan K, Neramitpitagkul P, et al. The economic costs of alcohol consumption in Thailand [online] 2008 [cited 2008 Sep 1]; Available from: URL: http://www.hitap.net/backoffice/project/projects_display2.php?id=28
 8. วรเวศม์ สุวรรณระดา, จุติเทพ อำนาจพรประสิทธิ์, ภัทริรา ชีระสวัสดิ์, ธัญลักษณ์ เดชพิชิตโชค, สิริวิทย์ ประวีณานุสรณ์, ชีร์ลัญญ์ พฤทธิวานิชย์ และคณะ. ความสูญเสียเนื่องจากอุบัติเหตุจากรถทางบกในประเทศไทย. กรุงเทพมหานคร: ศูนย์ศึกษานโยบายเพื่อการพัฒนาคณะเศรษฐศาสตร์ สำนักงานกองทุนสนับสนุนการสร้างเสริมสุขภาพ (สสส.); 2548.
 9. มูลนิธิเมาไม่ขับ. สุรากับอุบัติเหตุ [online] 2008 [cited 2008 Apr 4]; Available from: URL: <http://www.ddd.or.th/?content=knowledge&id=5&type=1>
 10. รณชัย คงสกotch. ความสัมพันธ์สุรากับปัญหาความรุนแรงในครอบครัว. เอกสารประกอบการประชุมวิชาการสุราระดับชาติ ครั้งที่ 1 เรื่อง วิกฤตปัญหาสุราและนโยบาย; 13-15 กรกฎาคม 2548; ณ โรงแรมปรีณซ์พลาซ่า. กรุงเทพมหานคร: Soda Studio; 2545.
 11. บัณฑิต ศรีไพศาล, จุฑาภรณ์ แก้วมุงคุณ, ดวงกมล ไชยพุทธ, กมลลา วัฒนพร, ไสกิด นาสืบ, ดารินทร์ กำแพงเพชร และคณะ. รายงานสถานการณ์สุราประจำปี พ.ศ. 2549. กรุงเทพมหานคร: Soda Studio; 2549.
 12. สาวิตรี อัยฉัตรกรชัย. วิธีการประเมินพฤติกรรมการดื่มแอลกอฮอล์ในการวิจัย. ใน: กนิษฐา ไทยกล้า, อภินันท์ อร่ามรัตน์, สาวิตรี อัยฉัตรกรชัย, บรรณาธิการ. Thai drink guide. พิมพ์ครั้งที่ 1. เชียงใหม่: Soda Studio; 2550.
 13. เขียวรัตน์ ปรปักษ์ขาม, พรพันธุ์ นุญชรัตน์. การดื่มแอลกอฮอล์ของคนไทย. สถานการณ์สุขภาพประเทศไทย 2549; 2:2.
 14. กนิษฐา ไทยกล้า, สุโข เสมมหาศักดิ์, อภินันท์ อร่ามรัตน์, เจริญขวัญ รัชชานันติ, อริยา สิงห์ประเสริฐ. MAPPING อุทยานเครื่องดื่มแอลกอฮอล์ภาคเหนือ, สถาบันวิจัยวิทยาศาสตร์สุขภาพ มหาวิทยาลัยเชียงใหม่. กรุงเทพมหานคร: พิมพ์ดีการพิมพ์; 2550.
 15. นิพนธ์ พัวพงศกร. โครงการวิจัยและพัฒนารูปแบบเพื่อการป้องกันและการดื่มสุราและเครื่องดื่มแอลกอฮอล์. กรุงเทพมหานคร: สถาบันวิจัยเพื่อการพัฒนาประเทศไทย; 2548.
 16. ทักษพล ธรรมรังสี. ทำไมคนไทยถึงขี้เมา. วารสารวิชาการสาธารณสุข 2549; 15:340-1.

Abstract Assessing Enforcement of Policy on Limiting Alcohol Accessibility and Alcohol Purchasing

Chanida Lertpitakpong*, **Yot Teerawattananon***, **Montarat Thavorncharoensap*****, **Khunnika Thitiboonsuwan*****, **Jomkwan Yothasamut***, **Usa Chaikledkaew*****

*Health Intervention and Technology Assessment Program (HITAP), Ministry of Public Health

**Department of Pharmacy, Faculty of Pharmacy, Mahidol University

Journal of Health Science 2009; 18:537-49.

This study was aimed at evaluating the enforcement of laws on limiting alcohol accessibility (place, time, and age limited) in Thailand. A cross-sectional household survey was carried out throughout the country. Two thousand three hundred and sixty eight persons, aged 15 - 60 years, who remained employed in 7 days, at least, 7 days prior to the interview, and ever consumed alcohol beverage during the past 12 months, were interviewed about time and place they purchased alcohol. It was found that about 71.1 per cent and 8.0 per cent of the samples indicated that the latest places they purchased alcohol were grocery stores, and convenient stores, respectively. However, about 0.4 per cent indicated that the latest place they purchased alcohol was convenient stores located in gas station, which was the place that alcohol selling was prohibited. On time of purchasing, it was found that most of the samples (34.2%) purchased alcohol during 6.00-6.59 pm. However, about 10.4 per cent of the samples indicated that they purchased alcohol during the prohibited times (02.01 - 04.59 pm. and 00.01-10.59 am.) It was found that about 0.9 percent of those who purchased alcohol were 15-17 years old, which was lower than 18 years old allowed by law. Based on these findings, government and related organizations should put more effort to ensure stringent enforcement on the related laws and may also extend to prohibit purchasing at place and time of high demand if need be in order to effectively control and limit the alcohol accessibility.

Key words: alcohol, law enforcement, accessibility, purchasing