

บทความพิเศษ

Special Article

แนวทางการดำเนินงานทันตสาธารณสุขระดับตำบล
Dental Health Management at Sub-district Level

พลสิทธิ์ บัวศรี ท.บ.

สำนักงานปลัดกระทรวงสาธารณสุข

Polsith Buasree D.D.S.

Office of the Permanent Secretary, Ministry of
Public Health

บทคัดย่อ

การศึกษานี้มีวัตถุประสงค์จะวิเคราะห์และเสนอแนะแนวทางการดำเนินการ เพื่อให้การขยายบริการทันต-
สาธารณสุขลงสู่ระดับตำบลมีความเหมาะสมต่อระบบบริการทันตสาธารณสุขและระบบสาธารณสุขปกติ เพื่อให้
ให้การกำกับการ การสนับสนุน และการบริหารทรัพยากรเป็นไปโดยเกิดประโยชน์สูงสุด วิธีการศึกษาได้
ศึกษาจากการวิเคราะห์เอกสาร วิเคราะห์โครงสร้างภายในของกระทรวงสาธารณสุข และจัดสัมมนาระดม
ความคิดผู้มีความชำนาญ ผลการศึกษาชี้ขอเสนอว่าการจัดบริการทันตสาธารณสุขระดับตำบลสามารถจัดได้ 4
แบบตามความพร้อมของพื้นที่ คือ การจัดบริการโดยมีทันตภิบาลประจำที่สถานีอนามัยขนาดใหญ่ การจัด
บริการโดยมีทันตภิบาลจากโรงพยาบาลชุมชนหมุนเวียนมาให้บริการเป็นประจำ การจัดการโดยเจ้า
หน้าที่สาธารณสุขที่ได้รับการอบรมเพิ่มขีดความสามารถในการให้บริการชุดหินน้ำลาย และท้ายที่สุดเป็นการ
จัดบริการโดยเจ้าหน้าที่สาธารณสุขที่ได้รับการอบรมงานทันตสาธารณสุขในงานสาธารณสุขมูลฐาน ในแง่
การบริหารจัดการ ได้เสนอให้มืองค์กรสนับสนุน 2 ส่วน คือ องค์การตามโครงสร้างการบริหารงานสาธารณสุข
ในราชการบริหารส่วนภูมิภาคและองค์กรเสริม บทบาทในการสนับสนุนจะเป็นไปตามบทบาทหน้าที่ขององค์กร
ข้อเสนอดังกล่าวนี้ควรมีการศึกษาต่อโดยนำไปปฏิบัติจริงในพื้นที่และประเมินผลต่อไป

ABSTRACT

The objective of this study was to access the feasibility and to suggest the managerial process
and supporting system to the project "Dental health service in sub-district health center". The
related documents were reviewed, and discussion in expert committee were done. It was
suggested that there should be 4 models of dental health services in sub-district health center.
Provinces can choose the appropriate one that fit to their situation. The supporting system should
be 2 ways, one from routine supervision from normal line of responsibility, the other should come
from extra-ordinary system. However, this suggestion should be tested by field trial and further
evaluation.

บทนำ

การพัฒนาสาธารณสุขในแผนพัฒนาสาธารณสุขฉบับที่ 7 ได้เน้นการพัฒนาคุณภาพชีวิตของประชาชน โดยเฉพาะอย่างยิ่งสุขภาพอนามัยทั้งทางร่างกายและจิตใจ มีการเปลี่ยนแปลงที่ดีขึ้น และสามารถบรรลุสุขภาพดีถ้วนหน้าในระยะอันใกล้ จึงได้กำหนดนโยบายในการพัฒนาสาธารณสุขในระยะแผนพัฒนาสาธารณสุขฉบับที่ 7 ดังต่อไปนี้⁽¹⁾

1. ส่งเสริมและขยายโอกาสในการมีส่วนร่วมของประชาชนในด้านการพัฒนาคุณภาพชีวิตและแก้ไขปัญหาสาธารณสุข

2. เพิ่มประสิทธิภาพและยกระดับคุณภาพการบริการสาธารณสุขทุกระดับ และปรับปรุงระบบส่งต่อให้เป็นไปอย่างมีประสิทธิภาพ

3. สนับสนุนให้ประชาชนทุกคนโดยเฉพาะในกลุ่มผู้มีรายได้น้อย ผู้ใช้แรงงานทั้งในและต่างประเทศ ผู้สูงอายุ เด็ก ผู้พิการทุพพลภาพ และกลุ่มด้อยโอกาสในสังคมอื่นๆ ได้มีหลักประกันในการรับบริการสาธารณสุขทั้งทางด้านป้องกัน ส่งเสริมสุขภาพและรักษาพยาบาล

4. ปรับปรุงประสิทธิภาพในงานสาธารณสุขและกฎระเบียบที่เกี่ยวข้องกับการพัฒนาการบริหาร

5. แสวงหาและพัฒนาทรัพยากรเพื่อการสนับสนุนงานสาธารณสุขให้มีความพอเพียง และมีคุณภาพในการแก้ไขปัญหาสาธารณสุข

6. ปรับปรุงและพัฒนาขบวนการเผยแพร่ข้อมูลข่าวสารด้านสาธารณสุขแก่ประชาชนให้มีประสิทธิภาพและกว้างขวาง

7. พัฒนาและส่งเสริมการใช้วิทยาศาสตร์และเทคโนโลยี สนับสนุนงานวิจัย และพัฒนาเพื่อการ

พัฒนาสาธารณสุข บนรากฐานของการพึ่งตนเองให้มากขึ้นในระยะยาว

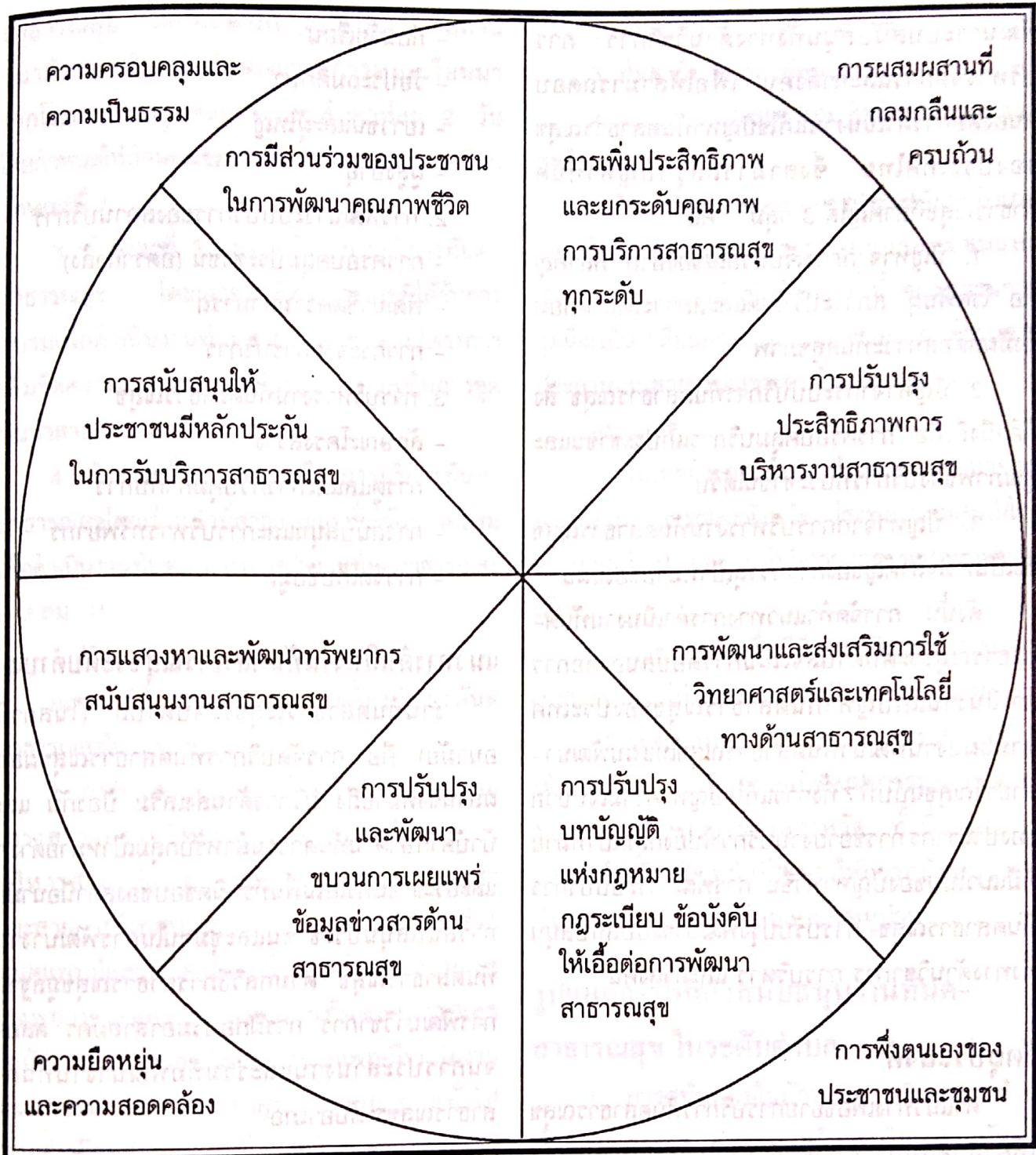
8. ปรับปรุงบทบัญญัติแห่งกฎหมาย และกฎระเบียบ ข้อบังคับต่างๆ ให้เอื้อประโยชน์ต่อการพัฒนาประเทศ และเพื่อให้การพัฒนาสาธารณสุขสามารถบรรลุถึงการมีสุขภาพที่ดีทั้งกายและใจตามจุดมุ่งหมาย และเพื่อให้ประชาชนในชาติมีคุณภาพชีวิตที่ดีและเป็นทรัพยากรมนุษย์ที่มีคุณค่า จึงได้กำหนดแนวทางการพัฒนาสาธารณสุขไว้ 4 ประการคือ

1. ความครอบคลุมและความเป็นธรรม การจัดบริการสาธารณสุขในทุกระดับทุกประเภทควรจะเป็นไปในลักษณะสามารถครอบคลุมทุกพื้นที่

2. การผสมผสานที่กลมกลืนและครบถ้วน การพัฒนาสาธารณสุขควรอยู่บนพื้นฐานของการผสมผสานระหว่างการส่งเสริมสุขภาพ การป้องกันโรค และการรักษาพยาบาลให้กลมกลืน เพื่อให้ประชาชนได้รับการบริการอย่างครบถ้วน และการประสานงานและการส่งต่อประชาชนที่ต้องการดูแล ควรจะเป็นไปในลักษณะที่ประชาชนสามารถได้รับการดูแลอย่างเหมาะสม

3. ความยืดหยุ่นและความสอดคล้อง การวางแผนและการดำเนินการสาธารณสุข ควรจะดำเนินไปในลักษณะที่ยืดหยุ่นและสอดคล้องกับสภาพความเป็นจริงของพื้นที่ โดยเฉพาะประชาชนที่มีฐานะเศรษฐกิจสังคม และวัฒนธรรมที่แตกต่างกัน

4. การพึ่งตนเองของประชาชนและชุมชน การพัฒนาสาธารณสุขควรจะเน้นการส่งเสริมให้ประชาชนและสังคมเข้ามามีส่วนร่วม และรับผิดชอบในการแก้ไขปัญหาสาธารณสุขไปพร้อมๆ กัน



ในส่วนของแผนงานพัฒนางานทันตสาธารณสุข ในแผนพัฒนาสาธารณสุข ฉบับที่ 7 (พ.ศ.2535-2539) ได้กำหนดแนวทางและกลวิธีเพื่อแก้ปัญหาทันต-สาธารณสุข โดยมุ่งเน้นที่การแก้ไขปัญหาความเจ็บป่วยในช่องปากของประชากร จำแนกตามกลุ่มอายุ

ส่วนหนึ่งจะเน้นการดำเนินงานต่อเนื่องจากแผนฉบับที่ 6 และจะขยายงานไปยังกลุ่มเป้าหมายที่มีแนวโน้มของปัญหาทวีขึ้น ได้แก่ กลุ่มก่อนวัยเรียนและกลุ่มเยาวชน ซึ่งการขยายงานนี้จะควบคู่ไปกับการพัฒนาระบบบริการทันตสาธารณสุข และการปรับปรุง

พัฒนาระบบสนับสนุนทั้งทางด้านการวิชาการ การบริหารจัดการและกำลังคน เพื่อให้สามารถตอบสนองต่อการดำเนินงานแก้ไขปัญหาด้านทันตสาธารณสุขของประเทศไทย ซึ่งสามารถสรุปปัญหาด้านทันตสาธารณสุขที่สำคัญได้ 3 กลุ่ม⁽²⁾ คือ

1. ปัญหาจากการเจ็บป่วยในช่องปาก ที่สำคัญคือ โรคฟันผุ สภาวะปริทันต์และสภาวะสิ่งแหวดล้อม ซึ่งมีผลต่อสภาวะทันตสุขภาพ

2. ปัญหาจากระบบบริการทันตสาธารณสุข สิ่งที่น่ากังวลคือ การครอบคลุมบริการแก่ประชาชนและคุณภาพของบริการที่ประชาชนได้รับ

3. ปัญหาจากการบริหารงานทันตสาธารณสุข ซึ่งเป็นหัวใจสำคัญของการบรรลุเป้าหมายของแผน

ดังนั้น การจัดทำแนวทางการดำเนินงานทันตสาธารณสุขระดับตำบลจะเน้นการตอบสนองต่อการดำเนินงานแก้ปัญหาด้านทันตสาธารณสุขของประเทศไทยตามแผนงานพัฒนาทันตสาธารณสุขในแผนพัฒนาสาธารณสุขฉบับที่ 7 ทั้งการแก้ไขปัญหาค่าเจ็บป่วยของประชากร การขยายงานบริการไปยังกลุ่มเป้าหมายที่มีแนวโน้มของปัญหาทวีขึ้น การพัฒนาระบบบริการทันตสาธารณสุข การปรับปรุงพัฒนาระบบสนับสนุนทั้งทางด้านการวิชาการ การบริหาร และกำลังคน

วัตถุประสงค์

หาแนวทางเพื่อขยายบริการทันตสาธารณสุขให้ครอบคลุมประชาชนในส่วนภูมิภาคทุกระดับ ตั้งแต่ระดับ จังหวัด อำเภอ ตำบล อย่างทั่วถึง

เป้าหมาย

เพื่อแก้ไขปัญหาคือ

1. ความเจ็บป่วยจากภาวะโรคในช่องปากของประชาชนในกลุ่ม

- ก่อนวัยเรียน
- วัยประถมศึกษา
- เยาวชนและผู้ใหญ่
- ผู้สูงอายุ

2. การพัฒนาระบบบริการของสถานบริการ

- การครอบคลุมประชาชน (อัตรากำลัง)
- พัฒนาขีดความสามารถ
- การกระจายการบริการ

3. การบริหารงานทันตสาธารณสุข

- ลักษณะโครงสร้าง
- การดูแลและการควบคุมกำกับ
- การสนับสนุนและการบริหารทรัพยากร
- การจัดเก็บข้อมูล

แนวทางการดำเนินงานทันตสาธารณสุขระดับตำบล

งานทันตสาธารณสุขระดับตำบล (ในสถานอนามัย) คือ การจัดบริการทันตสาธารณสุขผสมผสานซึ่งหมายถึง บริการด้านส่งเสริม ป้องกัน และบำบัดรักษาด้านทันตกรรมสำหรับกลุ่มเป้าหมายต่างๆ และประชาชนทั่วไปในพื้นที่รับผิดชอบของสถานอนามัย การสนับสนุนประชาชนและชุมชนในการพัฒนางานทันตสาธารณสุข ตามกลวิธีการสาธารณสุขมูลฐาน การพัฒนาวิชาการ การฝึกอบรมอาสาสมัคร ตลอดจนการประสานงานและร่วมทีมพัฒนางานทันตสาธารณสุขระดับอำเภอ⁽³⁾

การบริการทันตสาธารณสุขระดับตำบลสามารถจัดแบบตามประเภทของการให้บริการให้ 4 ลักษณะ ดังต่อไปนี้

1. ลักษณะที่ 1 หมายถึง การบริการทันตสาธารณสุข โดยมีทันตภิบาลปฏิบัติงานเป็นการประจำที่สถานอนามัยขนาดใหญ่

2. ลักษณะที่ 2 หมายถึง การบริการทันต

สาธารณสุข โดยทันตภิบาลปฏิบัติงานที่สถานีอนามัยขนาดใหญ่ในลักษณะของการหมุนเวียนมาจากโรงพยาบาลชุมชนอย่างน้อยสัปดาห์ละ 2 วัน โดยกำหนดให้ลักษณะของการทำงานครอบคลุมเหมือนลักษณะที่ 1

3. ลักษณะที่ 3 หมายถึง การบริการทันต-สาธารณสุข โดยเจ้าหน้าที่สาธารณสุขที่ได้รับการอบรมเพื่อดำเนินงานทันตสาธารณสุข ตามโครงการเพิ่มขีดความสามารถเจ้าหน้าที่สาธารณสุขในการพูด หินน้ำลาย (ทส.สม. 2)

4. ลักษณะที่ 4 หมายถึง การบริการทันต-สาธารณสุขโดยเจ้าหน้าที่สาธารณสุขที่ได้รับการอบรมเพื่อดำเนินงานทันตสาธารณสุขในงานทันตสาธารณสุข (ทส.สม. 1)

องค์กรที่ให้การสนับสนุนการให้บริการทันต-สาธารณสุขในระดับตำบล

1. องค์กรสนับสนุนงานทันตสาธารณสุข ตามโครงสร้างการบริหารงานสาธารณสุขในราชการบริหารส่วนภูมิภาค ทั้งในสายการบังคับบัญชา และสายการนิเทศประสานงาน ซึ่งจะประกอบด้วยทันตแพทย์และทันตภิบาลในฝ่ายทันตสาธารณสุข โรงพยาบาลชุมชน และฝ่ายทันตสาธารณสุข สำนักงานสาธารณสุขจังหวัด ทันตแพทย์ในกลุ่มงานทันตกรรม โรงพยาบาลศูนย์/โรงพยาบาลทั่วไป (รายละเอียดตามแผนภูมิโครงสร้างการบริหารงานสาธารณสุข หน้า 7)

2. องค์กรเสริมในการให้การสนับสนุนงานทันต-สาธารณสุข

2.1 ระดับอำเภอ จัดให้มีคณะกรรมการพัฒนา งานทันตสาธารณสุขระดับอำเภอ ซึ่งประกอบด้วย

1. ทันตแพทย์ โรงพยาบาลชุมชน

2. ทันตภิบาล โรงพยาบาลชุมชน
3. ทันตภิบาล สถานีอนามัย
4. ผู้ช่วยสาธารณสุขอำเภอ สำนักงานสาธารณสุขอำเภอ

5. ศึกษานิเทศ สำนักงานการประถมศึกษาอำเภอ โดยมีผู้อำนวยการโรงพยาบาลชุมชนและสาธารณสุขอำเภอเป็นที่ปรึกษา ทั้งนี้ คณะกรรมการชุดนี้จะเป็นเสมือนคณะอนุกรรมการของคณะกรรมการประสานงานสาธารณสุขระดับอำเภอ (คปสอ.)

หมายเหตุ

1. ในเขตอำเภอเมือง ทันตแพทย์จะมาจากสำนักงานสาธารณสุขจังหวัด โรงพยาบาลศูนย์/โรงพยาบาลทั่วไป และศูนย์บริการสาธารณสุขเทศบาลเมือง

2. ในเขตอำเภออื่นที่มีศูนย์บริการสาธารณสุขเทศบาลเมือง ให้ทันตบุคลากรเป็นกรรมการด้วย

2.2 ระดับจังหวัด ให้คณะทำงาน พบส.กลุ่มที่ 3 (ทันตกรรม) ระดับจังหวัดเป็นคณะกรรมการพัฒนา งานทันตสาธารณสุขระดับจังหวัด ทั้งนี้ โดยการกำหนดให้เพิ่มเติมหน้าที่ในการให้การสนับสนุนงานทันตสาธารณสุขระดับตำบล และหมู่บ้าน

รูปแบบการให้การสนับสนุนงานทันต-สาธารณสุข ในระดับตำบล

1. การสนับสนุนในลักษณะการนิเทศงานด้านทันตสาธารณสุข ตามแผนภูมิการบริหารงานทันต-สาธารณสุขในส่วนภูมิภาค ทั้งทางด้านการบริหาร และสนับสนุนทางวิชาการ

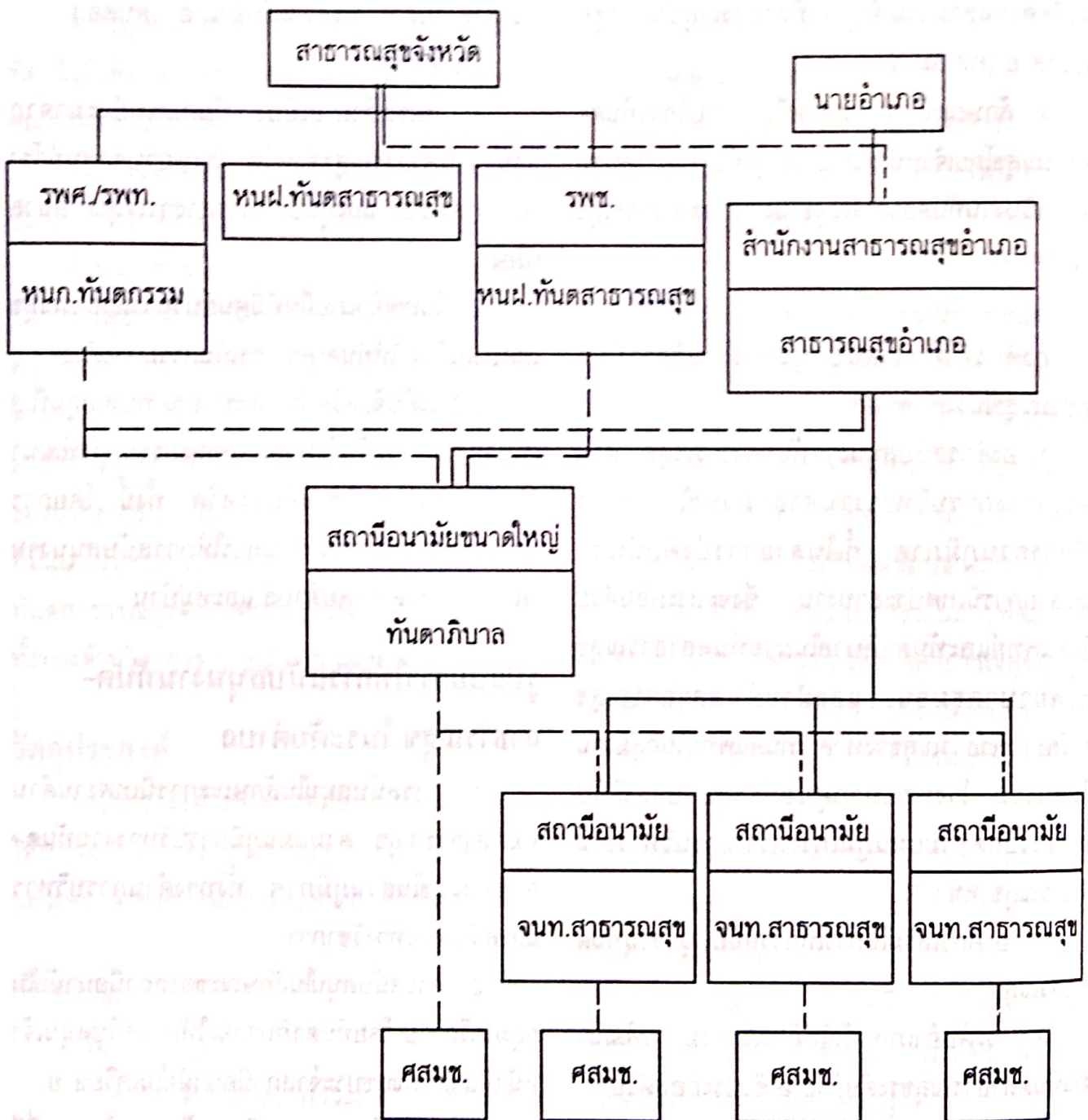
2. การสนับสนุนในลักษณะของสถานีอนามัยในกลุ่มเครือข่าย โดยทันตภิบาลจะให้การสนับสนุนเจ้าหน้าที่สาธารณสุขประจำสถานีอนามัยในเครือข่าย

3. การสนับสนุนสถานีอนามัยขนาดใหญ่ ที่มี

ทันตภิบาลปฏิบัติงานเป็นการประจำ โดย
ทันตแพทย์จากโรงพยาบาลชุมชน โรงพยาบาลศูนย์/
โรงพยาบาลทั่วไป และสำนักงานสาธารณสุขจังหวัด

จะให้การสนับสนุนในด้านวิชาการ การบริการ และ
เป็นการรองรับระบบการส่งต่อผู้ป่วยทางทันตกรรม
ทั้งนี้ ให้กำหนดเป็นแผนปฏิบัติงานที่แน่นอนชัดเจน

แผนภูมิการบริหารงานทันตสาธารณสุขในส่วนภูมิภาค



สถานีอนามัย ลักษณะที่ 1 และ 2

งาน	กิจกรรม	ขั้นตอนการปฏิบัติ	การประสานงาน
1. จัดบริการทันต- สาธารณสุขผสม- ผสาน สำหรับ ประชาชนในเขต รับผิดชอบ	1.1 บริการทันตกรรม ในสถานบริการ	<ul style="list-style-type: none"> - จัดให้มีคลินิกเพื่อนำบัตรรักษาทางทันตกรรมแก่ประชาชนทั่วไปในสถานีอนามัย - จัดให้มีการบริการทันตกรรมป้องกัน ในคลินิกทันตกรรมในสถานีอนามัย เพื่อให้บริการใช้สารเคลือบร่องและ หลุมฟัน, ใช้สารฟลูออไรด์ - จัดให้มีการช่วยเหลือผู้ป่วยฉุกเฉินเบื้องต้นก่อนระหว่างและหลังการรักษาทางทันตกรรม ได้แก่ เลือดออก มาก ภาวะเป็นลมหมดสติ ซีด การแพ้ยา ทั้งชนิดเฉาะที่และทั้งระบบ - จัดให้การส่งต่อผู้ป่วยด้านทันตกรรมให้อย่างถูกต้องเหมาะสม - จัดให้มีการดูแลทำความสะอาดและการทำให้ปราศจากเชื้อ 	- ฝ่ายทันตฯ รพช.
	1.2 บริการทันตกรรม ในหน่วยเคลื่อนที่	<ul style="list-style-type: none"> - จัดให้มีการบริการทันตกรรมเคลื่อนที่ไปยังโรงเรียนประถมศึกษาในเขตรับผิดชอบของสถานีอนามัย 	- ฝ่ายทันตฯ รพช.
	1.3 บริการทันตกรรม ในกลุ่มเป้าหมาย ต่างๆ	<ul style="list-style-type: none"> - จัดให้มีบริการทันตสาธารณสุขในกลุ่มนักเรียนประถมศึกษา เพื่อรองรับงานเฝ้าระวังและส่งเสริมทันตสุขภาพนักเรียนประถมศึกษา ทั้งที่สถานีอนามัยและโรงเรียน - จัดให้มีการบริการทันตสาธารณสุขในกลุ่มสตรีมีครรภ์ มารดาและเด็กก่อนวัยเรียน เน้นบริการผสมผสานให้ครอบคลุมและใช้การเยี่ยมบ้านเป็นวิธีดำเนินการเชิงรุก 	- ฝ่ายทันตฯ รพช.
2. สนับสนุนประชา- ชน และ ชุม ชน พัฒนางานทันต- สาธารณสุขตาม กลวิธีการสาธา- รณสุขมูลฐาน	2.1 งานทันตสาธารณสุข ในโรงเรียน ประถมศึกษา	<ul style="list-style-type: none"> - วางแผนปฏิบัติการรองรับงานเฝ้าระวังและส่งเสริมทันตสุขภาพนักเรียนในโรงเรียนประถมศึกษาในเขตรับผิดชอบ - ติดตามให้คำแนะนำการเฝ้าระวังและส่งเสริมทันตสุขภาพนักเรียนโรงเรียนประถมศึกษา - จัดให้มีอุปกรณ์ส่งเสริมทันตสุขภาพและสื่อทันตสุขภาพเพื่อสนับสนุนโรงเรียนประถมศึกษา 	<ul style="list-style-type: none"> - ฝ่ายทันตฯ รพช. - ศึกษานิเทศ สปอ.

งาน	กิจกรรม	ขั้นตอนการปฏิบัติ	การประสานงาน
	2.2 งานทันตสาธารณสุขชุมชน	<ul style="list-style-type: none"> - ร่วมวางแผนปฏิบัติงานทันตสาธารณสุขชุมชนในพื้นที่รับผิดชอบ - ติดตามและสนับสนุน (นิเทศ) งานทันตสาธารณสุขชุมชน ในเรื่อง <ol style="list-style-type: none"> 1. กิจกรรมดำเนินงานโดยเฉพาะกลุ่มหญิงมีครรภ์ มารดา และเด็กก่อนวัยเรียน ทั้งในพื้นที่รับผิดชอบและตำบลอื่นๆ ที่อยู่ในเครือข่าย 2. การรณรงค์ทางทันตสุขภาพ การเผยแพร่ประชาสัมพันธ์ข่าวสารด้านทันตสุขภาพ และทันตศึกษา ทั้งในพื้นที่รับผิดชอบและตำบลอื่นๆ ที่อยู่ในเครือข่าย 3. จัดให้มีอุปกรณ์ส่งเสริมทันตสุขภาพ และสื่อทันตศึกษาในชุมชน 	- ฝ่ายทันตฯรพช.
	2.3 งานทันตสาธารณสุขในศูนย์เด็กฯ และโรงเรียนอนุบาล	<ul style="list-style-type: none"> - ร่วมวางแผนปฏิบัติการรณรงค์ส่งเสริมทันตสุขภาพในศูนย์เด็กฯ และโรงเรียนอนุบาล - จัดให้มีอุปกรณ์ส่งเสริมทันตสุขภาพและสื่อทันตศึกษา เพื่อสนับสนุนศูนย์เด็กฯ และโรงเรียนอนุบาล 	- ฝ่ายทันตฯรพช. - ศึกษาพิเศษ สปอ.
	2.4 งานทันตศึกษาในโรงเรียนมัธยมศึกษา	<ul style="list-style-type: none"> - ร่วมวางแผนปฏิบัติการรณรงค์ส่งเสริมทันตสุขภาพนักเรียนมัธยมศึกษา - จัดให้มีอุปกรณ์ส่งเสริมทันตสุขภาพ และสื่อทันตศึกษา เพื่อสนับสนุนโรงเรียน 	- โรงเรียนมัธยมศึกษาในความรับผิดชอบ
	2.5 งานประชาสัมพันธ์และเผยแพร่ข้อมูลข่าวสารส่งเสริมทันตสุขภาพ	<ul style="list-style-type: none"> - ประชาสัมพันธ์งาน/กิจกรรมทันตสาธารณสุขเผยแพร่ข้อมูลข่าวสารเพื่อการส่งเสริมทันตสุขภาพ ผ่านสื่อ ต่างๆ - จัดการรณรงค์ด้านส่งเสริมทันตสุขภาพในพื้นที่รับผิดชอบ 	
3. ฝึกอบรมประชาชน อาสมัครสาธารณสุข และ นักศึกษารวมทั้ง พัฒนาวិชาการ	3.1 การฝึกอบรม	<ul style="list-style-type: none"> - ครูและผู้นำนักเรียน ในงานเผื่อระวังและส่งเสริมทันตสุขภาพนักเรียนประถมศึกษา - เจ้าหน้าที่สาธารณสุขในสถานอนามัย เครือข่ายที่รับผิดชอบงานทันตสาธารณสุข - อาสมัครและผู้นำชุมชนในงานทันตสาธารณสุขชุมชน - พี่เลี้ยงศูนย์เด็ก และครูในโรงเรียนอนุบาล - ผู้นำนักเรียน และครูในโรงเรียนมัธยมศึกษา 	- ฝ่ายทันตฯรพช.

งาน	กิจกรรม	ขั้นตอนการปฏิบัติ	การประสานงาน	หมายเหตุ
	3.2 การพัฒนาวิชาการ	- ร่วมทีมสำรวจสถานะทันตสุขภาพระดับอำเภอ และ/หรือจังหวัด		
4. การประสานงานและดำเนินงานอื่นๆ ตามที่ได้รับมอบหมาย	4.1 การประสานงาน	- ประสานงานและร่วมในทีมพัฒนางานทันตสาธารณสุขระดับอำเภอ - ประสานงานกับหน่วยงานต่างๆ ทั้งภาครัฐและเอกชน ในพื้นที่รับผิดชอบ	- ฝ่ายทันตฯ รพช. - ฝ่ายทันตฯ สสจ.	
	4.2 บริหารจัดการ	- จัดทำแผนปฏิบัติการทันตสาธารณสุขและประสานการจัดทำแผน กชช ในพื้นที่รับผิดชอบ - บันทึก รวบรวม และรายงานตามระบบข้อมูลข่าวสารของกระทรวงสาธารณสุข - จัดทำบัญชีและทะเบียนเบิกจ่าย/ควบคุมพัสดุทันตกรรม - บำรุงรักษาพัสดุทันตกรรมตามคู่มือการใช้และบำรุงรักษา - ประเมินผลการปฏิบัติงานเบื้องต้นในพื้นที่รับผิดชอบ	- ฝ่ายทันตฯ สสจ.	- เบิกจากฝ่ายทันตสาธารณสุข โรงพยาบาลชุมชน

สถานีอนามัย ลักษณะที่ 3

งาน	กิจกรรม	ขั้นตอนการปฏิบัติ	การประสานงาน
งานทันตสาธารณสุข	1. การบริการทันต- กรรมในสถานบริการ	<ul style="list-style-type: none"> - ให้บริการชุดหินน้ำลาย แก่ประชาชนที่มา รับบริการ และนักเรียนประถมศึกษา ตาม ระบบเฝ้าระวังทันตสุขภาพ - ให้การรักษาด้วยยา - ตรวจ แนะนำ และส่งต่อผู้ป่วย - ให้ทันตสุขศึกษา 	- ฝ่ายทันตฯ รพช.
	2. งานทันตสาธารณสุข ในโรงเรียนประถม ศึกษา	<ul style="list-style-type: none"> - สนับสนุนการดำเนินโครงการเฝ้าระวัง และส่งเสริมทันตสุขภาพในโรงเรียน - สนับสนุนการดำเนินงานกองทุนแปรงสีฟัน- ยาสีฟันในโรงเรียนประถมศึกษา 	- รร.ประถมศึกษา - ฝ่ายทันตฯ รพช.
	3. งานทันตสาธารณสุข ในชุมชน	<ul style="list-style-type: none"> - ให้ทันตสุขศึกษาแก่ประชาชนที่มาใช้บริการ - ให้ทันตสุขศึกษาในศูนย์เด็ก และโรงเรียน อนุบาล - ให้ทันตสุขศึกษาในกลุ่มหญิงมีครรภ์ - ฝึกอบรม ผสส. และอสม. - สนับสนุนการดำเนินงานกองทุนแปรงสีฟัน- ยาสีฟันในชุมชน 	- ผสส./อสม.

สถานีอนามัย ลักษณะที่ 4

งาน	กิจกรรม	ขั้นตอนการปฏิบัติ	การประสานงาน
งานทันตสาธารณสุข	1. การบริการทันตกรรม	<ul style="list-style-type: none"> - ให้บริการอุดฟันชั่วคราว - ให้การรักษาด้วยยา - ตรวจ แนะนำ และส่งต่อผู้ป่วย - ให้ทันตสุขศึกษา 	- ฝ่ายทันตฯ รพช.
	2. งานทันตสาธารณสุข ในโรงเรียนประถม ศึกษา	<ul style="list-style-type: none"> - สนับสนุนการดำเนินโครงการเฝ้าระวัง และส่งเสริมทันตสุขภาพในโรงเรียน - สนับสนุนการดำเนินงานกองทุนแปรงสีฟัน- ยาสีฟันในโรงเรียน 	- รร.ประถมศึกษา - ฝ่ายทันตฯ รพช.
	3. งานทันตสาธารณสุข ในชุมชน	<ul style="list-style-type: none"> - ให้ทันตสุขศึกษาแก่ประชาชนที่มาใช้บริการ - ให้ทันตสุขศึกษาในศูนย์เด็กและโรงเรียน อนุบาล - ให้ทันตสุขศึกษาในหญิงมีครรภ์ - ฝึกอบรม ผสส. และอสม. - สนับสนุนการดำเนินงานกองทุนแปรงสีฟัน- 	- ฝ่ายทันตฯ รพช.

บทสรุป

การจัดทำแนวทางการดำเนินงานทันตสาธารณสุขระดับตำบลจะตอบสนองต่อการดำเนินงานแก้ปัญหาทันตสาธารณสุขของประเทศตามแผนพัฒนาทันตสาธารณสุขในแผนพัฒนาสาธารณสุขฉบับที่ 7 เพื่อขยายการบริการทันตสาธารณสุขให้ครอบคลุมประชาชนในส่วนภูมิภาคทุกระดับอย่างทั่วถึง โดยจะขยายงานไปยังกลุ่มเป้าหมายที่มีแนวโน้มของปัญหาทวีขึ้น ได้แก่ กลุ่มก่อนวัยเรียน และกลุ่มเยาวชน

ทั้งนี้การขยายงานนี้ต้องควบคู่ไปกับการพัฒนาระบบบริการทันตสาธารณสุข และการปรับปรุงพัฒนาระบบสนับสนุน ทั้งทางด้านวิชาการ การบริหารจัดการและกำลังคน อีกทั้งยังสามารถจัดความซ้ำซ้อนในด้านการให้บริการทันตสาธารณสุข การดูแลและควบคุมกำกับ ตลอดจนการให้การสนับสนุน และการบริหารทรัพยากรให้เกิดประโยชน์สูงสุด.

เอกสารอ้างอิง

1. กองแผนงานสาธารณสุข กระทรวงสาธารณสุข. แผนพัฒนาการสาธารณสุข ฉบับที่ 7 กรกฎาคม 2533. เอกสารอัดสำเนา.
2. กองทันตสาธารณสุข กรมอนามัย. เอกสารประกอบการประชุม การถ่ายทอดแผนพัฒนาทันตสาธารณสุข 2535-2539, สิงหาคม 2534, โรงแรมลานนาพาเลส จังหวัดเชียงใหม่.
3. กองสาธารณสุขภูมิภาค สำนักงานปลัดกระทรวงสาธารณสุข" เอกสารประกอบการสัมมนา เรื่อง บทบาทหน้าที่ทันตบุคลากรในสำนักงานสาธารณสุขจังหวัด/โรงพยาบาลชุมชน/สถานีนามัย. ธันวาคม 2534, โรงแรมเวียงใต้ กรุงเทพมหานคร.