

นิพนธ์ต้นฉบับ

Original article

การพัฒนารูปแบบการจัดการสิ่งแวดล้อมบนฐานวิถีชีวิต- ชุมชนเพื่อเสริมสร้างชุมชนเป็นเลิศแห่งความรอบรู้ ด้านสิ่งแวดล้อมอย่างยั่งยืนของจังหวัดปทุมธานี

นายิกา ใจดี พย.บ. (การพยาบาล), วท.ม. (บริหารสาธารณสุข)*

กาญจนวรรณ บัวจันทร์, ส.ม. (การจัดการบริการสาธารณสุข)*

ยอดชาย สุวรรณวงศ์, ค.ด. (การศึกษานอกระบบโรงเรียน)**

* สำนักงานสาธารณสุขจังหวัดปทุมธานี

** สำนักงานสาธารณสุขจังหวัดสระบุรี

วันรับ: 26 ก.ย. 2562

วันแก้ไข: 18 พ.ย. 2562

วันตอบรับ: 26 พ.ย. 2562

บทคัดย่อ การศึกษานี้มีวัตถุประสงค์เพื่อศึกษาองค์ประกอบของชุมชนเป็นเลิศแห่งความรอบรู้ด้านสิ่งแวดล้อมอย่างยั่งยืน และพัฒนารูปแบบการจัดการสิ่งแวดล้อมบนฐานวิถีชีวิตชุมชนเพื่อเสริมสร้างชุมชนเป็นเลิศแห่งความรอบรู้ด้านสิ่งแวดล้อมอย่างยั่งยืนของจังหวัดปทุมธานี ดำเนินการวิจัยระหว่างเดือนมีนาคม-สิงหาคม 2562 กลุ่มตัวอย่างประกอบด้วยผู้เชี่ยวชาญ และผู้รับผิดชอบด้านสิ่งแวดล้อมชุมชน ด้วยวิธีเลือกแบบเจาะจง เก็บรวบรวมข้อมูลด้วยแบบสัมภาษณ์กึ่งโครงสร้าง และแบบสอบถาม วิเคราะห์ข้อมูลด้วยสถิติเชิงพรรณนาและการวิเคราะห์เนื้อหา ผลการศึกษาพบว่า องค์ประกอบของชุมชนเป็นเลิศแห่งความรอบรู้ด้านสิ่งแวดล้อมอย่างยั่งยืน คือ (1) ระบบฐานข้อมูลชุมชน (2) สื่อและแหล่งเรียนรู้ของชุมชน (3) กิจกรรมด้านสิ่งแวดล้อมในชุมชน (4) องค์การภาคีเครือข่ายด้านสิ่งแวดล้อม และ (5) ต้นแบบการปฏิบัติที่ดีด้านสิ่งแวดล้อม และรูปแบบการจัดการสิ่งแวดล้อมบนฐานวิถีชีวิตชุมชนเพื่อเสริมสร้างชุมชนเป็นเลิศแห่งความรอบรู้ด้านสิ่งแวดล้อมอย่างยั่งยืน มี 5 องค์ประกอบ คือ (1) แนวคิด: จิตสำนึกความรับผิดชอบต่อ ภูมิปัญญาชุมชน (2) หลักการ: สร้างจิตสำนึก ส่งเสริมการเรียนรู้ สร้างการมีส่วนร่วม (3) เป้าหมาย: ความรอบรู้ด้านสิ่งแวดล้อม การจัดการสิ่งแวดล้อมชุมชน (4) กระบวนการ: สร้างกระแสสังคม ปลุกจิตสำนึก พัฒนาแหล่งเรียนรู้ จัดเวทีสาธารณะ ดำเนินการแบบมีส่วนร่วม ส่งเสริมต้นแบบที่ดี และ (5) การประเมินผล: การพึ่งพาตนเอง องค์ความรู้ของชุมชน เครือข่ายด้านสิ่งแวดล้อม โดยรูปแบบมีประโยชน์ต่อการจัดการสิ่งแวดล้อมบนฐานวิถีชีวิตชุมชน ระดับมาก (Mean=3.54, SD=0.574) และมีความเป็นไปได้ในการนำรูปแบบมาใช้จริงในจังหวัดปทุมธานี ระดับมาก (Mean=3.41, SD=0.875) โดยมีปัจจัยเงื่อนไขที่ส่งผลต่อรูปแบบ 2 ปัจจัย คือ การมีแกนนำอาสาสมัครจิตอาสาด้านสิ่งแวดล้อม และการมีเทคโนโลยีของชุมชน

คำสำคัญ: การพัฒนารูปแบบ; การจัดการสิ่งแวดล้อม; วิถีชีวิตชุมชน; ความรอบรู้ด้านสิ่งแวดล้อมอย่างยั่งยืน

บทนำ

วิกฤตการณ์ด้านทรัพยากรธรรมชาติและสิ่งแวดล้อม กำลังขยายตัวและกลายเป็นปัญหาที่กระทบต่อนานา

ประเทศทั่วโลกในปัจจุบัน⁽¹⁾ ประเทศไทยเป็นหนึ่งใน นานาประเทศที่กำลังเผชิญกับปัญหาสิ่งแวดล้อมซึ่งเป็น ผลจากการมุ่งพัฒนาเศรษฐกิจโดยอาศัยฐานทรัพยากร-

ธรรมชาติเป็นปัจจัยพื้นฐานในการผลิตเพื่อเสริมสร้างขีดความสามารถในการแข่งขันให้ทัดเทียมกับนานาประเทศ ทำให้ทรัพยากรธรรมชาติของประเทศร่อยหรอและคุณภาพสิ่งแวดล้อมทรุดโทรมลงอย่างต่อเนื่อง⁽²⁾ อีกทั้งปัญหาด้านสิ่งแวดล้อมยังส่งผลกระทบต่อคุณภาพชีวิตและสุขภาพ ซึ่งจากรายงานข้อมูลโรคจากการประกอบอาชีพและสิ่งแวดล้อม ปี 2560 พบว่ามีผู้ป่วยที่ได้รับผลกระทบจากสิ่งแวดล้อมเพิ่มสูงขึ้น โดยพบสถานการณ์โรคจากพิษสารเคมีกำจัดศัตรูพืช ในผู้ป่วย 10,312 ราย คิดเป็นอัตราป่วยเท่ากับ 17.12 ต่อประชากรแสนราย ซึ่งเพิ่มขึ้นจากปี 2559 ที่พบผู้ป่วย 8,689 ราย อัตราป่วย 14.47 ต่อประชากรแสนราย⁽³⁾

ในปี 2559 จังหวัดปทุมธานีมีปริมาณขยะมูลฝอยที่เกิดขึ้นในเขตเทศบาลประมาณ 587.7 ตันต่อวัน ในขณะที่สามารถเก็บขนได้ประมาณ 485 ตันต่อวัน จึงทำให้มีปริมาณขยะมูลฝอยที่ตกค้างประมาณ 102.7 ตันต่อวัน ซึ่งก่อให้เกิดผลกระทบด้านต่าง ๆ ตามมา เช่น ปัญหากลิ่นเหม็น ปัญหาน้ำเสีย ปัญหาสภาพ และก่อให้เกิดทัศนียภาพที่ไม่สวยงาม⁽⁴⁾ และจากรายงานของกระทรวงอุตสาหกรรม โดยศูนย์รับเรื่องร้องเรียนเกี่ยวกับการประกอบกิจการโรงงาน ระบุว่าในช่วงระยะเวลา 10 เดือนระหว่างเดือนตุลาคม 2559 – กรกฎาคม 2560 จังหวัดปทุมธานี มีกรณีการร้องเรียนและเหตุภาวะฉุกเฉินจากโรงงานอุตสาหกรรม สูงที่สุด รวมจำนวนการร้องเรียนทั้งสิ้น 427 เรื่อง โดยปัญหาส่วนใหญ่เกิดจากการที่โรงงานบางแห่งลักลอบไม่ปฏิบัติตามกฎหมายหรือไม่ดำเนินการป้องกันด้านสิ่งแวดล้อม โดยเป็นเรื่องกลิ่นเหม็น เสียงดัง ฝุ่นละอองและเขม่าควัน น้ำเสียประกอบกิจการโดยไม่ได้รับอนุญาต กากของเสียอันตรายและสิ่งปฏิกูล และเหมืองแร่⁽⁵⁾ และกรมควบคุมมลพิษสรุปสถานการณ์มลพิษของประเทศไทย ปี 2561 จากผลการตรวจวัดคุณภาพอากาศ พบว่า จังหวัดปทุมธานี เป็นหนึ่งใน 41 จังหวัดที่พบฝุ่นละอองขนาดเล็ก PM 2.5 อยู่ในระดับสูง โดยพบสูงที่สุดในตำบลคลองหนึ่ง อำเภอคลองหลวง โดยมีปริมาณฝุ่นละอองขนาดไม่เกิน 2.5

ไมครอน (PM 2.5) มีค่า 91 ไมโครกรัมต่อลูกบาศก์เมตร ($\mu\text{g}/\text{m}^3$) อยู่ในเกณฑ์มีผลกระทบต่อสุขภาพ⁽⁶⁾

จังหวัดปทุมธานีได้กำหนดแนวทางการพัฒนาและแก้ไขปัญหามลพิษทางอากาศและสิ่งแวดล้อมที่สอดคล้องกับแผนจัดการคุณภาพสิ่งแวดล้อม พ.ศ. 2560–2564 โดยจัดทำแผนพัฒนาจังหวัดปทุมธานี 4 ปี (พ.ศ. 2561–2564) ซึ่งกำหนดเป้าหมายในการพัฒนาทรัพยากรธรรมชาติและสิ่งแวดล้อมให้ได้รับการสงวนรักษาไว้ใช้ประโยชน์อย่างยาวนาน คงความอุดมสมบูรณ์โดยมุ่งเน้นการส่งเสริมชุมชนมีส่วนร่วมในการจัดการขยะและน้ำเสีย โดยนำยุทธศาสตร์การมีส่วนร่วมระดับชุมชนอย่างเป็นระบบและมีประสิทธิภาพ⁽⁷⁾ อย่างไรก็ตาม แม้หน่วยงานทุกภาคส่วนจะพยายามแก้ไขปัญหาด้านทรัพยากรและสิ่งแวดล้อมอย่างต่อเนื่อง แต่จะเห็นได้ว่าปัญหาด้านทรัพยากรและสิ่งแวดล้อมในปัจจุบันยังมิได้ลดน้อยลงตามเป้าหมาย เนื่องจากเป็นปัญหาที่ต้องใช้ระยะเวลาในการปรับเปลี่ยน และจะต้องมีกระบวนการแก้ไขปัญหาดังกล่าวที่สอดคล้องกับบริบทของแต่ละพื้นที่ ในขณะที่เดียวกันต้องส่งเสริมให้เกิดกระบวนการเรียนรู้ของชุมชนในการเสริมสร้างพฤติกรรมความรับผิดชอบต่อการใช้ทรัพยากรธรรมชาติและสิ่งแวดล้อมอย่างรู้คุณค่า พร้อมกับการสร้างวัฒนธรรมของชุมชน โดยกระบวนการดังกล่าวจำเป็นต้องเร่งสร้างให้เกิดขึ้นอย่างเป็นรูปธรรม และต้องมีต้นแบบของชุมชนที่ประสบความสำเร็จในด้านการจัดการด้านสิ่งแวดล้อมชุมชนอย่างยั่งยืน เพื่อเป็นแบบอย่างในการเรียนรู้และเป็นแนวทางในการปฏิบัติให้กับชุมชนต่าง ๆ ได้นำไปปฏิบัติได้ ซึ่งกระบวนการในการพัฒนาเพื่อเป็นชุมชนต้นแบบด้านการจัดการสิ่งแวดล้อมอย่างยั่งยืน เป็นหนึ่งในองค์ความรู้ที่สำคัญในการสนับสนุนให้เกิดความเข้มแข็งของชุมชนในการจัดการสิ่งแวดล้อมของตนเอง และเป็นกลไกหลักในการขับเคลื่อนให้สังคมไทยสามารถดำรงไว้ซึ่งทรัพยากรและสิ่งแวดล้อมของชาติ และลดผลกระทบที่เกิดจากปัญหามลพิษทางอากาศและสิ่งแวดล้อม

การศึกษาครั้งนี้มีวัตถุประสงค์เพื่อพัฒนารูปแบบการ

จัดการสิ่งแวดล้อมบนฐานวิถีชีวิตชุมชนเพื่อเสริมสร้างชุมชนเป็นเลิศแห่งความรอบรู้ด้านสิ่งแวดล้อมอย่างยั่งยืนของจังหวัดปทุมธานี โดยใช้กระบวนการวิจัยแบบผสมผสาน⁽⁸⁾ และนำเสนอผลการวิจัยให้กับองค์กรและหน่วยงานที่มีบทบาทในการดูแลด้านทรัพยากรและสิ่งแวดล้อม ตลอดจนหน่วยงานเกี่ยวข้องใช้เป็นข้อมูลเชิงวิชาการสำหรับพิจารณาการกำหนดนโยบายด้านการพัฒนาและแก้ไขปัญหาสิ่งแวดล้อมในพื้นที่ที่มีลักษณะความเป็นเขตเมือง อีกทั้งเป็นองค์ความรู้ทางเลือก สำหรับส่งเสริมชุมชนต้นแบบและแหล่งเรียนรู้ด้านการจัดการสิ่งแวดล้อมอย่างยั่งยืนของสังคมไทยต่อไป

วิธีการศึกษา

การศึกษาครั้งนี้เป็นการวิจัยแบบผสมผสาน ดำเนินการวิจัยระหว่างเดือนมีนาคม-สิงหาคม 2562 ซึ่งมีขั้นตอนการวิจัย 3 ระยะ คือ

ระยะที่ 1 ศึกษาองค์ประกอบของชุมชนเป็นเลิศแห่งความรอบรู้ด้านสิ่งแวดล้อมอย่างยั่งยืน เป็นการวิจัยเชิงคุณภาพ กลุ่มตัวอย่าง คือ

1) กลุ่มผู้เชี่ยวชาญที่มีความรู้ในเชิงวิชาการด้านสิ่งแวดล้อม จากสถาบันการศึกษาหรือองค์กรภาครัฐ จำนวน 5 คน

2) กลุ่มผู้ทรงคุณวุฒิ ได้แก่ ปราชญ์ชุมชน อาสาสมัครสาธารณสุข (อสม.) หรือผู้นำที่มีบทบาทด้านสิ่งแวดล้อมในชุมชนต้นแบบของจังหวัดปทุมธานี จำนวน 7 คน โดยเลือกแบบเจาะจง

เครื่องมือในการเก็บข้อมูลคือ แบบสัมภาษณ์กึ่งโครงสร้าง รวบรวมข้อมูลโดยการสัมภาษณ์เชิงลึก และวิเคราะห์ข้อมูลแบบวิเคราะห์เนื้อหา สรุปผลการศึกษาและนำไปเป็นข้อมูลพื้นฐานสำหรับพัฒนาเป็นเครื่องมือในการศึกษาระยะที่ 2

ระยะที่ 2 พัฒนารูปแบบการจัดการสิ่งแวดล้อมบนฐานวิถีชีวิตชุมชนเพื่อเสริมสร้างชุมชนเป็นเลิศแห่งความรอบรู้ด้านสิ่งแวดล้อมอย่างยั่งยืน เป็นการวิจัยเชิงปริมาณสร้างรูปแบบการจัดการสิ่งแวดล้อมบนฐานวิถีชีวิต

ชุมชนฯ (ร่างที่ 1) โดยใช้ข้อมูลจากการวิจัยระยะที่ 1 จำแนกตามองค์ประกอบของรูปแบบโครงสร้างทางความคิด (Semantic Model) และสร้างเป็นแบบสอบถามชนิดมาตราส่วนประมาณค่า 5 ระดับ เป็นข้อคำถามเกี่ยวกับความหมาย แนวคิด หลักการ เป้าหมาย กระบวนการ การประเมินผล และข้อเสนอแนะเกี่ยวกับการพัฒนารูปแบบฯ กลุ่มตัวอย่าง คือ ตัวแทนของปราชญ์ชุมชน อสม. ผู้นำชุมชน และเยาวชน โดยคำนวณขนาดกลุ่มตัวอย่างจากสัดส่วนประชากรเท่ากับ 0.40 และกำหนดค่า Z เท่ากับ 1.96 ที่ระดับความเชื่อมั่นที่ 95% ($\alpha=0.05$) และเพิ่มกลุ่มตัวอย่างร้อยละ 10.0 รวมกลุ่มตัวอย่าง 406 คน เลือกด้วยวิธีแบบสุ่มหลายขั้นตอน จากทุกอำเภอในจังหวัดปทุมธานี และวิเคราะห์ข้อมูลด้วยสถิติเชิงพรรณนา และเลือกเฉพาะข้อคำถามที่มีความคิดเห็นระดับมากที่สุดมาสรุปเป็นร่างรูปแบบฯ (ร่างที่ 2) จากนั้นตรวจสอบความเหมาะสมเชิงโครงสร้างของรูปแบบฯ โดยผู้เชี่ยวชาญและผู้ทรงคุณวุฒิ จำนวน 5 คน ใช้แบบสอบถามรวบรวมข้อมูล วิเคราะห์ข้อมูลด้วยสถิติเชิงพรรณนา และสรุปเป็นรูปแบบฯ (ร่างที่ 3) และนำรูปแบบไปทดสอบใช้ในการศึกษาระยะที่ 3

ระยะที่ 3 ทดสอบใช้รูปแบบการจัดการสิ่งแวดล้อมบนฐานวิถีชีวิตชุมชนเพื่อเสริมสร้างชุมชนเป็นเลิศแห่งความรอบรู้ด้านสิ่งแวดล้อมอย่างยั่งยืน ในขั้นตอนนี้เลือกพื้นที่ศึกษาชุมชนเมือง 1 แห่ง และชนบท 1 แห่ง ทดลองใช้รูปแบบฯ เป็นระยะเวลา 3 เดือน โดยผู้วิจัยเข้าร่วมสังเกตแบบมีส่วนร่วม⁽⁹⁾ ในชุมชนทั้ง 2 แห่งอย่างต่อเนื่อง เครื่องมือที่ใช้ คือ (1) คู่มือแนะนำการใช้รูปแบบฯ (2) แบบสังเกต และวิเคราะห์ข้อมูลด้วยการวิเคราะห์เนื้อหา หลังครบระยะเวลาทดสอบใช้รูปแบบฯ ผู้วิจัยตรวจสอบความเหมาะสมด้านประโยชน์ และความเป็นไปได้ในการนำรูปแบบฯ มาใช้จริง และเงื่อนไขในการนำรูปแบบฯ ไปใช้ในชุมชนปทุมธานี รวบรวมข้อมูลด้วยแบบสอบถามสุ่มอย่างง่ายเลือกจากผู้ที่เกี่ยวข้องในชุมชนทดสอบใช้รูปแบบฯ จำนวน 50 คน/ชุมชน ได้แก่ ปราชญ์ชุมชน อสม. ผู้นำชุมชน ประชาชน และเยาวชน และวิเคราะห์ข้อมูล

การพัฒนา รูปแบบการจัดการสิ่งแวดล้อมบนฐานวิถีชีวิตชุมชนเพื่อเสริมสร้างชุมชนเป็นเลิศแห่งความรอบรู้ด้านสิ่งแวดล้อม

ด้วยสถิติเชิงพรรณนา และเปรียบเทียบความคิดเห็นระหว่างชุมชนเมือง และชนบทด้วยค่าสถิติ t-test และรวบรวมข้อมูลเงื่อนไขการใช้รูปแบบฯ ด้วยการสนทนากลุ่ม⁽¹⁰⁾ จากตัวแทนของผู้ทรงวุฒิหรือผู้เชี่ยวชาญและตัวแทนของผู้มีส่วนได้ส่วนเสียในชุมชนทดลองใช้รูปแบบฯ จำนวน 17 คน โดยเลือกแบบเจาะจง และวิเคราะห์เนื้อหา และสรุปรูปแบบการจัดการสิ่งแวดล้อมบนฐานวิถีชีวิตชุมชนเพื่อเสริมสร้างชุมชนเป็นเลิศแห่งความรอบรู้ด้านสิ่งแวดล้อมอย่างยั่งยืนของจังหวัดปทุมธานี (ฉบับสมบูรณ์)

ผลการศึกษา

1. องค์ประกอบของชุมชนเป็นเลิศแห่งความรอบรู้ด้านสิ่งแวดล้อมอย่างยั่งยืน

ชุมชนเป็นเลิศแห่งความรอบรู้ด้านสิ่งแวดล้อมอย่างยั่งยืน คือ ชุมชนมีจิตสำนึกความรับผิดชอบเกี่ยวกับเรื่องสิ่งแวดล้อมทั้งในระดับบุคคล ครอบครัว และสังคม มีความรู้ และทักษะสามารถพึ่งพาตนเองในการดูแลรักษาฟื้นฟู อนุรักษ์ ใช้ประโยชน์จากสิ่งแวดล้อมอย่างเหมาะสม สามารถแก้ไขปัญหาสิ่งแวดล้อมภายใต้บริบทสังคม

วัฒนธรรมของชุมชนได้ มีองค์ความรู้และมีต้นแบบ (Best Practice) ทั้งที่เป็นบุคคล และเป็นสถานที่แหล่งเรียนรู้ และขยายผลถ่ายทอดความรู้ไปสู่ชุมชนอื่น ๆ ได้ มีองค์ประกอบ 5 ด้าน (ดังภาพที่ 1)

1) ด้านระบบฐานข้อมูลชุมชน โดยชุมชนรับรู้ร่วมกัน ใช้เป็นข้อมูลพื้นฐานสำหรับวิเคราะห์ชุมชนเพื่อตัดสินใจในการพัฒนาหรือแก้ไขปัญหาด้านสิ่งแวดล้อมของชุมชน

2) ด้านสื่อ และศูนย์กลางการเรียนรู้ของชุมชน โดยสื่อและแหล่งเรียนรู้ของชุมชน เป็นเครื่องมือสำหรับสร้างกระบวนการเรียนรู้ด้านสิ่งแวดล้อมให้กับสมาชิกในชุมชน และสื่อสารข้อมูลข่าวสาร องค์ความรู้ และความต้องการด้านสิ่งแวดล้อมของสมาชิกในชุมชน ทั้งสื่อบุคคล และสื่อประเภทวัสดุ อุปกรณ์ เทคนิควิธีการหรือรูปแบบการจัดการสิ่งแวดล้อมตามบริบทชุมชน

3) ด้านกิจกรรมของชุมชนด้านสิ่งแวดล้อม ชุมชนจะต้องขับเคลื่อนให้มีการดำเนินกิจกรรมเกี่ยวกับสิ่งแวดล้อมในชุมชนอย่างต่อเนื่อง โดยเป็นเสมือนการทำให้เรื่องสิ่งแวดล้อมอยู่ในกระแสการพูดคุยของสมาชิกในชุมชนและเหมือนอยู่ในชีวิตประจำวันของคนในชุมชน

4) ด้านองค์รภาคีเครือข่ายด้านสิ่งแวดล้อม ชุมชน

ภาพที่ 1 องค์ประกอบชุมชนเป็นเลิศแห่งความรอบรู้ด้านสิ่งแวดล้อมอย่างยั่งยืน



มีองค์กร หน่วยงานที่เกี่ยวข้องหรือดำเนินการกิจเกี่ยวกับด้านสิ่งแวดล้อม ทั้งที่เป็นภาครัฐ ภาคเอกชน ภาคประชาสังคม มีส่วนร่วมในการเสริมจุดแข็งหรือเพิ่มโอกาสให้ชุมชนดำเนินงานด้านสิ่งแวดล้อมภายใต้บริบทของชุมชนเอง

5) ด้านต้นแบบการปฏิบัติที่ดีด้านสิ่งแวดล้อม อาจเป็นบุคคล ครอบครัว และกลุ่มหรือชมรมที่อาศัยอยู่ในชุมชน และได้รับการยอมรับหรือได้รับการยกย่องว่าเป็นแบบอย่างการปฏิบัติที่ดีของการอนุรักษ์ การฟื้นฟู การใช้ประโยชน์ การพัฒนาหรือการแก้ไขปัญหาที่เกี่ยวข้องกับเรื่องสิ่งแวดล้อมของชุมชน

2. รูปแบบการจัดการสิ่งแวดล้อมบนฐานวิถีชีวิตชุมชนเพื่อเสริมสร้างชุมชนเป็นเลิศแห่งความรู้ด้านสิ่งแวดล้อมอย่างยั่งยืน

รูปแบบการจัดการสิ่งแวดล้อมบนฐานวิถีชีวิตชุมชนเพื่อเสริมสร้างชุมชนเป็นเลิศแห่งความรู้ด้านสิ่งแวดล้อมอย่างยั่งยืน หมายถึง โครงสร้างทางความคิดที่อธิบายให้เข้าใจถึงแนวคิด หลักการ เป้าหมาย กระบวนการ การประเมินผล และองค์ประกอบของวิธีการหรือแนวทางที่เกิดจากกระบวนการเรียนรู้ของชุมชนในการส่งเสริมศักยภาพของชุมชน ให้มีความรู้ ความตระหนักรับผิดชอบสามารถพึ่งพาตนเองและเชื่อมโยงการสนับสนุนจากภาคีเครือข่าย เพื่อการดูแลรักษาอนุรักษ์ ฟื้นฟู และใช้ประโยชน์จากสิ่งแวดล้อมในชุมชนได้อย่างเหมาะสมไปกับวิถีชีวิตและวัฒนธรรมของชุมชน โดยมีของโครงสร้างรูปแบบดังนี้

1) แนวคิดของรูปแบบ (conceptual) คือ ความเชื่อพื้นฐานของรูปแบบฯ พบว่า ชุมชนในจังหวัดปทุมธานีมีความเชื่อ 2 เรื่อง คือ การดูแลรักษาสิ่งแวดล้อมเป็นหน้าที่ของทุกคนในชุมชน และการใช้ภูมิปัญญาชุมชนเป็นแนวทางการเรียนรู้เพื่อจัดการสิ่งแวดล้อมอย่างยั่งยืน

2) หลักการของรูปแบบ (principles) คือ แนวทางในการปฏิบัติของรูปแบบฯ พบว่า ชุมชนในจังหวัดปทุมธานีเห็นว่าต้องดำเนินการตามแนวทางหลัก 3 ด้าน คือ (1) การสร้างจิตสำนึกความรับผิดชอบต่อด้านสิ่ง-

แวดล้อมให้กับชุมชน (mindset) (2) การส่งเสริมการเรียนรู้ด้านสิ่งแวดล้อมให้กับชุมชน (community learning) และ (3) การสร้างการมีส่วนร่วมของชุมชน (community participatory) ในการจัดการสิ่งแวดล้อมของชุมชนเสมือนทุกคนเป็นเจ้าของทรัพยากรและสิ่งแวดล้อมในชุมชน และเข้ามามีบทบาทในขั้นตอนต่างๆ ของกระบวนการจัดการสิ่งแวดล้อมของชุมชน

3) เป้าหมายของรูปแบบ (goals) คือ ผลลัพธ์หรือความคาดหวังของรูปแบบฯ จะส่งผลใน 2 ด้าน คือ (1) คนมีความรอบรู้ด้านสิ่งแวดล้อม (environment literacy) และเป็นต้นแบบด้านสิ่งแวดล้อม (role model) และ (2) ชุมชนสามารถพัฒนาแก้ปัญหาด้านสิ่งแวดล้อม และเป็นแหล่งเรียนรู้ต้นแบบ (best practice)

4) กระบวนการเรียนรู้ของรูปแบบ (processes) คือ ขั้นตอนของรูปแบบในการเสริมสร้างชุมชนเป็นเลิศแห่งความรู้ด้านสิ่งแวดล้อมอย่างยั่งยืน มี 6 ขั้นตอน คือ

4.1 สร้างกระแสสังคมด้านสิ่งแวดล้อม (Social trend) เป็นขั้นตอนการกระตุ้นให้เกิดอารมณ์ร่วมของคนในชุมชนและทำให้ชุมชนให้ความสนใจและนำมาเป็นประเด็นของการสนทนาระหว่างสมาชิกในชุมชน โดยทำอย่างต่อเนื่องให้เป็นเสมือนส่วนหนึ่งของวิถีชุมชน

4.2 การปลูกและปลุกจิตสำนึกด้านสิ่งแวดล้อม (Community Awareness) เป็นขั้นตอนในการสร้างความตระหนักต่อสิ่งแวดล้อมในการดูแล อนุรักษ์และรักษาสิ่งแวดล้อมของชุมชน โดยมุ่ง “ปลุกจิตสำนึก” ในกลุ่มเด็กและเยาวชน และมุ่ง “ปลุกจิตสำนึก” ในกลุ่มผู้ใหญ่

4.3 พัฒนาแหล่งเรียนรู้และกระบวนการเรียนรู้ของชุมชนด้านสิ่งแวดล้อม (resource and community learning) เป็นขั้นตอนในการสร้างองค์ความรู้ให้กับสมาชิกในชุมชน สามารถเข้าถึงแหล่งเรียนรู้ ที่มีความเชื่อมโยงกับภูมิปัญญาของชุมชน ซึ่งแหล่งเรียนรู้อาจเป็นศูนย์กลางการเรียนรู้เฉพาะด้านสิ่งแวดล้อมหรือเชื่อมโยงเกี่ยวกับองค์ความรู้ด้านอื่นๆ ของชุมชนที่ชุมชนนิยม และเข้าถึงได้ง่าย

4.4 การจัดเวทีสาธารณะด้านสิ่งแวดล้อมของชุมชน

(public meeting) เป็นการสนทนาหารือในประเด็นเกี่ยวกับสิ่งแวดล้อมที่สมาชิกในชุมชนสนใจ โดยเน้นการให้ข้อมูล การรับฟังความคิดเห็นจากผู้ที่เกี่ยวข้องทุกฝ่าย โดยข้อมูลจากการจัดเวทีสาธารณะจะนำไปประกอบการพิจารณาหรือการตัดสินใจในการดำเนินการด้านสิ่งแวดล้อมของชุมชน

4.5 ส่งเสริมการมีส่วนร่วมในการพัฒนาหรือแก้ไขปัญหาด้านสิ่งแวดล้อมของชุมชน (community participation) เป็นขั้นตอนที่ผู้นำชุมชน หรือองค์กรชุมชนที่มีบทบาทในการดำเนินงานด้านสิ่งแวดล้อมเปิดโอกาสให้สมาชิกของชุมชนเข้ามามีบทบาทและมีส่วนร่วมที่เป็นอิสระ ในการร่วมคิด เสนอแนะความต้องการ ร่วมวิเคราะห์บนพื้นฐานวิถีบริบทชุมชนและตัดสินใจเลือกสิ่งที่เหมาะสมที่สุดกับชุมชน ร่วมลงมือปฏิบัติ ร่วมประเมินผล และร่วมรับผิดชอบกับประโยชน์และผลลัพธ์ที่เกิดขึ้น

4.6 ส่งเสริมต้นแบบด้านสิ่งแวดล้อม (best practice) เป็นขั้นตอนของการค้นหา สนับสนุนและนำเสนอผลลัพธ์ที่ดีด้านสิ่งแวดล้อมของบุคคล ครอบครัวยุวมุม ที่ประสบความสำเร็จหรือมีผลงานการดำเนินงานด้านสิ่งแวดล้อมในด้านต่างๆ แล้วสรุปออกมาเป็นแนวปฏิบัติที่ดีในด้านใดด้านหนึ่งที่เกี่ยวข้องกับสิ่งแวดล้อมของชุมชน และนำเสนอต่อชุมชนเพื่อเป็นแบบอย่างหรือแนวทางในการนำไปปฏิบัติ

5. การประเมินผลของรูปแบบ (evaluation) จะต้องสะท้อนความสำเร็จของการเป็นชุมชนเป็นเลิศแห่งความรอบรู้ด้านสิ่งแวดล้อมอย่างยั่งยืน ได้จาก 3 ด้าน คือ

5.1 ชุมชนสามารถจัดการกับสิ่งแวดล้อมของชุมชน โดยการพึ่งพาตนเองเป็นหลัก (self-reliance/sustainable community) สามารถร่วมกันจัดการกับปัญหาด้านสิ่งแวดล้อมอย่างต่อเนื่องจนเป็นวิถีชีวิตของชุมชน

5.2 ความรอบรู้/องค์ความรู้ (community literacy) คนมีความรู้ ทักษะในการดูแลสิ่งแวดล้อม สำหรับใช้ดูแลอนุรักษ์ พัฒนาและแก้ไขปัญหาเกี่ยวกับสิ่งแวดล้อมและ

สามารถถ่ายทอดได้

5.3 เครือข่ายด้านสิ่งแวดล้อม (environment network) โดยชุมชนมีองค์กรปกครองส่วนท้องถิ่น ภาคเอกชน องค์กรชุมชน โรงเรียน สถาบันการศึกษา และประชาชนในชุมชนเป็นเครือข่ายในการติดตาม ตรวจสอบ เฝ้าระวังคุณภาพสิ่งแวดล้อมของชุมชน

โดยรูปแบบฯ มีความสอดคล้องกับวิถีชุมชน ในระดับมาก (Mean=4.13, SD=0.711) และมีความเหมาะสมเชิงโครงสร้างของรูปแบบการในระดับมาก (Mean=3.85, SD=0.512) (ตารางที่ 1)

3. ผลการทดสอบใช้รูปแบบการจัดการสิ่งแวดล้อมบนฐานวิถีชีวิตชุมชนเพื่อเสริมสร้างชุมชนเป็นเลิศแห่งความรอบรู้ด้านสิ่งแวดล้อมอย่างยั่งยืน

รูปแบบการจัดการสิ่งแวดล้อมบนฐานวิถีชีวิตชุมชนเพื่อเสริมสร้างชุมชนเป็นเลิศแห่งความรอบรู้ด้านสิ่งแวดล้อมอย่างยั่งยืน มีประโยชน์ต่อการจัดการสิ่งแวดล้อมระดับมาก (Mean=3.54, SD=0.574) และมีความเป็นไปได้ในการนำรูปแบบฯ เสริมสร้างชุมชนเป็นเลิศแห่งความรอบรู้ด้านสิ่งแวดล้อมในระดับ มาก (Mean=3.41, SD=0.875) (ตารางที่ 2) โดยชุมชนเมืองและชุมชนชนบท มีความคิดเห็นไม่ต่างกัน (ตารางที่ 3) และปัจจัยเงื่อนไขที่ส่งผลเชิงโอกาสและอุปสรรคของรูปแบบฯ คือ

1) ปัจจัยด้านอาสาสมัครด้านสิ่งแวดล้อมของชุมชน คือ ชุมชนที่มีสมาชิกในชุมชนมีความเป็นจิตอาสา หรือเป็นอาสาสมัครเพื่อสังคมที่มีความสนใจเกี่ยวกับสิ่งแวดล้อมของชุมชน จะเป็นแกนนำในการขับเคลื่อนให้ชุมชนเกิดกระแสและความตระหนักรับผิดชอบด้านสิ่งแวดล้อมได้ง่ายขึ้น

2) ปัจจัยด้านเทคโนโลยีการสื่อสารเพื่อการเรียนรู้ด้านสิ่งแวดล้อม คือ การที่ชุมชนมีศักยภาพด้านเทคโนโลยี จะส่งเสริมให้ชุมชนสามารถเรียนรู้ สื่อสาร และเข้าถึงแหล่งข้อมูลด้านวิชาการ หรือองค์ความรู้ที่ทันต่อยุคสมัยเกี่ยวกับด้านสิ่งแวดล้อม

ตารางที่ 1 ความคิดเห็นเกี่ยวกับรูปแบบการจัดการสิ่งแวดล้อมบนฐานวิถีชีวิตชุมชนเพื่อเสริมสร้างชุมชนเป็นเลิศแห่งความรอบรู้ด้านสิ่งแวดล้อมอย่างยั่งยืนของประชาชน และความเหมาะสมเชิงโครงสร้างของรูปแบบฯ ของผู้เชี่ยวชาญ

โครงสร้างรูปแบบการจัดการสิ่งแวดล้อม บนฐานวิถีชีวิตชุมชน จังหวัดปทุมธานี	ความสอดคล้องกับวิถีชุมชน มุมมองประชาชน (N= 397)			ความเหมาะสมเชิงโครงสร้าง มุมมองผู้เชี่ยวชาญ (N=5)		
	Mean	SD	ความหมาย	Mean	SD	ความหมาย
ด้านแนวคิด/ความเชื่อ						
- การดูแลรักษาสิ่งแวดล้อมเป็นหน้าที่ของทุกคนในชุมชน	4.27	0.761	มากที่สุด	4.12	0.121	มากที่สุด
- ภูมิปัญญาท้องถิ่นคือกระบวนการเรียนรู้ของชุมชน ในการจัดการสิ่งแวดล้อมอย่างยั่งยืน	4.09	0.656	มากที่สุด	3.65	0.147	มากที่สุด
ด้านหลักการ/แนวทางการปฏิบัติฯ						
- การสร้างจิตสำนึกความรับผิดชอบด้านสิ่งแวดล้อมให้กับชุมชน	4.41	0.967	มากที่สุด	3.55	0.201	มากที่สุด
- การส่งเสริมการเรียนรู้ด้านสิ่งแวดล้อมให้กับชุมชน	4.00	0.874	มากที่สุด	4.21	0.224	มากที่สุด
- การสร้างการมีส่วนร่วมของชุมชนในการจัดการด้านสิ่งแวดล้อม	4.31	0.851	มากที่สุด	3.71	0.214	มากที่สุด
ด้านเป้าหมาย/ความคาดหวัง						
- สมาชิกของชุมชนมีความรอบรู้ด้านสิ่งแวดล้อมเกิดแหล่งเรียนรู้ต้นแบบ	4.20	0.789	มากที่สุด	3.87	0.151	มากที่สุด
- ชุมชนสามารถพัฒนาและแก้ปัญหาด้านสิ่งแวดล้อมได้ด้วยตนเอง	3.98	0.365	มากที่สุด	3.87	0.441	มากที่สุด
ด้านกระบวนการ/วิธีการขั้นตอน						
- สร้างกระแสสังคมด้านสิ่งแวดล้อมให้เป็นประเด็นพูดคุยของชุมชน อย่างต่อเนื่อง	4.11	0.582	มากที่สุด	4.00	0.420	มากที่สุด
- การปลูกและปลูกจิตสำนึกด้านสิ่งแวดล้อมเพื่อสร้างความตระหนัก ด้านสิ่งแวดล้อมให้สมาชิกในชุมชน	4.27	0.714	มากที่สุด	4.14	0.511	มากที่สุด
ด้านกระบวนการ/วิธีการขั้นตอน						
- พัฒนาแหล่งเรียนรู้และกระบวนการเรียนรู้ของชุมชนด้านสิ่งแวดล้อม	3.97	0.455	มากที่สุด	3.77	0.451	มากที่สุด
- การจัดเวทีสาธารณะด้านสิ่งแวดล้อมของชุมชน	3.99	0.745	มากที่สุด	3.98	0.141	มากที่สุด
- ส่งเสริมการมีส่วนร่วมในการพัฒนาหรือแก้ไขปัญหาด้านสิ่งแวดล้อม ของชุมชน	4.32	0.652	มากที่สุด	4.01	0.347	มากที่สุด
- ส่งเสริมต้นแบบด้านสิ่งแวดล้อมในชุมชน	4.01	0.525	มากที่สุด	3.45	0.254	มากที่สุด
ด้านการประเมินผล						
- ชุมชนพึ่งพาตนเองสามารถจัดการกับสิ่งแวดล้อมของชุมชนได้	4.03	0.741	มากที่สุด	3.87	0.312	มากที่สุด
- ความรอบรู้/องค์ความรู้คนมีความรู้ ทักษะในการดูแลสิ่งแวดล้อม และชุมชนมีกระบวนการเรียนรู้ของชุมชน	4.10	0.654	มากที่สุด	3.41	0.341	มากที่สุด
- ชุมชนมีเครือข่ายด้านสิ่งแวดล้อมในการติดตาม ตรวจสอบ เฝ้าระวังคุณภาพสิ่งแวดล้อมของชุมชน	3.93	0.957	มากที่สุด	4.01	0.312	มากที่สุด
ด้านองค์ประกอบ/ปัจจัยที่จำเป็น						
- มีแกนนำอาสาสมัครจิตอาสาที่มีบทบาทเกี่ยวข้องกับด้านสิ่งแวดล้อม ในชุมชน	3.99	0.518	มากที่สุด	3.53	0.317	มากที่สุด
- มีเทคโนโลยีที่เหมาะสมสำหรับชุมชนในการส่งเสริมการเรียนรู้ ด้านสิ่งแวดล้อมให้กับคนในชุมชน	3.97	0.841	มากที่สุด	4.21	0.212	มากที่สุด
สรุป	4.13	0.711	มากที่สุด	3.85	0.512	มากที่สุด

การพัฒนาารูปแบบการจัดการสิ่งแวดล้อมบนฐานวิถีชีวิตชุมชนเพื่อเสริมสร้างชุมชนเป็นเลิศแห่งความรอบรู้ด้านสิ่งแวดล้อม

ตารางที่ 2 ประโยชน์ของรูปแบบและความเป็นไปได้ในการนำรูปแบบมาใช้จริงสำหรับเสริมสร้างชุมชนเป็นเลิศแห่งความรอบรู้ด้านสิ่งแวดล้อมอย่างยั่งยืนในจังหวัดปทุมธานี

รูปแบบการจัดการสิ่งแวดล้อมบนฐานวิถีชีวิตชุมชนเพื่อเสริมสร้างชุมชนเป็นเลิศแห่งความรอบรู้ด้านสิ่งแวดล้อมอย่างยั่งยืน	ประโยชน์ของรูปแบบฯ (N=100)			ความเป็นไปได้ในการใช้จริง (N=100)		
	Mean	SD	ความหมาย	Mean	SD	ความหมาย
ด้านแนวคิดของรูปแบบฯ						
- การดูแลรักษาสิ่งแวดล้อมเป็นหน้าที่ของทุกคนในชุมชน	4.34	0.476	มากที่สุด	3.98	0.676	มาก
- ภูมิปัญญาท้องถิ่นช่วยให้เกิดการจัดการสิ่งแวดล้อมอย่างยั่งยืน	3.92	0.497	มาก	3.83	0.501	มาก
ด้านหลักการของรูปแบบฯ						
- สร้างจิตสำนึกความรับผิดชอบด้านสิ่งแวดล้อมให้กับชุมชน	4.41	0.636	มากที่สุด	4.18	0.362	มาก
- ส่งเสริมการเรียนรู้ด้านสิ่งแวดล้อมให้กับชุมชน	4.04	0.494	มาก	3.67	0.541	มาก
- สร้างการมีส่วนร่วมของชุมชนในการจัดการด้านสิ่งแวดล้อม	3.27	0.393	มาก	3.01	0.512	ปานกลาง
ด้านเป้าหมายของรูปแบบฯ						
- สมาชิกของชุมชนมีความรอบรู้ด้านสิ่งแวดล้อมเกิดแหล่งเรียนรู้ต้นแบบ	3.75	0.469	มาก	3.87	0.512	มาก
- ชุมชนสามารถพัฒนาและแก้ปัญหาด้านสิ่งแวดล้อมได้ด้วยตนเอง	3.85	0.530	มาก	2.99	0.479	ปานกลาง
ด้านกระบวนการของรูปแบบฯ						
- สร้างกระแสสังคมด้านสิ่งแวดล้อมให้เป็นประเด็นพูดคุยของชุมชนอย่างต่อเนื่อง	3.46	0.469	มาก	3.14	0.615	ปานกลาง
- การปลูกและปลูกริเวสต์ด้านสิ่งแวดล้อมให้เกิดความตระหนักด้านสิ่งแวดล้อม	3.66	0.542	มาก	3.58	0.490	มาก
- พัฒนาแหล่งเรียนรู้และกระบวนการเรียนรู้ด้านสิ่งแวดล้อมของชุมชน	3.93	0.424	มาก	3.54	0.633	มาก
- การจัดเวทีสาธารณะด้านสิ่งแวดล้อมของชุมชน	3.84	0.686	มาก	3.52	0.584	มาก
- ส่งเสริมการมีส่วนร่วมในการพัฒนาหรือแก้ไขปัญหาด้านสิ่งแวดล้อมของชุมชน	3.87	0.686	มาก	2.97	0.473	ปานกลาง
- สนับสนุนและส่งเสริมต้นแบบด้านสิ่งแวดล้อมในชุมชน	3.99	0.518	มาก	3.41	0.522	มาก
ด้านการประเมินผล						
- ชุมชนสามารถพึ่งพาตนเองด้านสิ่งแวดล้อมได้	3.86	0.531	มาก	3.76	0.447	มาก
- สมาชิกของชุมชนมีความรอบรู้ด้านสิ่งแวดล้อม	3.84	0.596	มาก	3.23	0.572	ปานกลาง
- มีเครือข่ายสนับสนุนชุมชนในด้านสิ่งแวดล้อม	4.10	0.359	มาก	4.01	0.522	มาก
ด้านองค์ประกอบ/ปัจจัยสนับสนุน						
- มีแกนนำอาสาสมัครจิตอาสาที่มีบทบาทเกี่ยวข้องกับด้านสิ่งแวดล้อมในชุมชน	3.74	0.560	มาก	3.11	0.984	ปานกลาง
- มีเทคโนโลยีที่เหมาะสมสำหรับชุมชนในการส่งเสริมการเรียนรู้ด้านสิ่งแวดล้อมให้กับคนในชุมชน	3.48	0.522	มาก	3.42	0.629	มาก
รวม	3.54	0.574	มาก	3.41	0.875	มาก

ตารางที่ 3 ผลการทดสอบความแตกต่างของค่าเฉลี่ยความเป็นไปได้ในการนำรูปแบบมาใช้เสริมสร้างชุมชนเป็นเลิศแห่งความรอบรู้ด้านสิ่งแวดล้อมอย่างยั่งยืน ระหว่างชุมชนเขตเมืองและชุมชนเขตชนบท ในจังหวัดปทุมธานี

ชุมชน	จำนวน (N)	Mean	SD	T	p-value
เขตเมือง	50	3.58	0.629	4.471	0.058*
เขตชนบท	50	3.99	0.531		
รวม	100	3.74	0.541		

หมายเหตุ * มีนัยสำคัญทางสถิติที่ระดับ 0.05

วิจารณ์

จากผลการวิจัยพบว่า สื่อและศูนย์กลางการเรียนรู้ของชุมชน เป็นองค์ประกอบสำคัญของการเป็นชุมชนเป็นเลิศแห่งความรอบรู้ด้านสิ่งแวดล้อมอย่างยั่งยืน และสอดคล้องกับกิจกรรมด้านกระบวนการของรูปแบบทั้งในแง่ของประโยชน์และการนำไปปฏิบัติได้จริง ซึ่งสอดคล้องกับหลักการในการพัฒนาการเรียนรู้ตามแนวคิดของการเสริมสร้างความรอบรู้ด้านสิ่งแวดล้อม เนื่องจากสื่อและศูนย์กลางการเรียนรู้เป็นเครื่องมือในการสร้างกระบวนการเรียนรู้ให้กับชุมชนมีความรู้ด้านข้อมูลข่าวสาร และความต้องการด้านสิ่งแวดล้อมของชุมชนซึ่งสอดคล้องกับศักดิ์ศรี สืบสิ่ง และคณะ⁽¹¹⁾ ที่กล่าวไว้ว่าการสนทนาแลกเปลี่ยนประสบการณ์ซึ่งกันและกัน ทำให้ประชาชนมีความเข้าใจและความตระหนักเกี่ยวกับสิ่งแวดล้อมศึกษาและการอนุรักษ์ป่าไม้จนได้รูปแบบที่ดีและใช้ประโยชน์ในอนุรักษ์สิ่งแวดล้อมและการอนุรักษ์ป่าไม้ได้

ด้านการใช้ภูมิปัญญาชุมชนเป็นแนวทางการเรียนรู้เพื่อการจัดการสิ่งแวดล้อมอย่างยั่งยืน เป็นหนึ่งในแนวคิดสำคัญที่เป็นความเชื่อพื้นฐานของการพัฒนารูปแบบฯ เนื่องจากการดูแล อนุรักษ์ สิ่งแวดล้อมของชุมชนให้คงอยู่ และเกิดประโยชน์ต่อทุกคนในชุมชนจะต้องสอดคล้องกลมกลืนไปกับวิถีชีวิต วัฒนธรรม และบริบทของชุมชน และถ่ายทอดภูมิปัญญาของชุมชนจากรุ่นสู่รุ่น จะนำไปสู่การจัดการสิ่งแวดล้อมของชุมชนอย่างยั่งยืนซึ่งเป็นแนวคิดที่มีทิศทางเดียวกันกับสราวุธ คาน และสมกุลถาวรกิจ⁽¹²⁾ กล่าวคือ หลักการและแนวคิดการอนุรักษ์

สิ่งแวดล้อมของชุมชนจะต้องอยู่บนพื้นฐานกระบวนการเรียนรู้แบบมีส่วนร่วมและวิทยาการด้านสิ่งแวดล้อมที่ผสมผสานเชื่อมโยงกับวิถีชีวิต ภูมิปัญญาและสภาพแวดล้อมของชุมชน โดยมีเป้าหมายเพื่อให้เกิดการใช้ประโยชน์ทรัพยากรธรรมชาติและสิ่งแวดล้อมที่ยั่งยืน การฟื้นฟูและการสงวนทรัพยากรธรรมชาติและสิ่งแวดล้อมที่เสื่อมโทรมและหายากและสอดคล้องกับพระใบฎีกาสุพจน์ ตปสีโล⁽¹³⁾ ที่กล่าวว่าแหล่งความรู้ชุมชน และแหล่งภูมิปัญญาชุมชนเป็นกลไกสำคัญทางสังคมที่นำมาใช้พัฒนาชุมชนได้อย่างมีประสิทธิภาพและสร้างความยั่งยืนอย่างแท้จริง

การสร้างกระแสสังคมด้านสิ่งแวดล้อม เป็นขั้นตอนแรกที่สำคัญของกระบวนการเสริมสร้างชุมชนเป็นเลิศแห่งความรอบรู้ด้านสิ่งแวดล้อมอย่างยั่งยืน กระตุ้นให้ชุมชนเกิดความสนใจเรื่องสิ่งแวดล้อมโดยต้องทำอย่างต่อเนื่องให้เป็นเสมือนส่วนหนึ่งของวิถีชุมชนซึ่งสอดคล้องกับการศึกษาของผ่องศรี สิทธิราช⁽¹⁴⁾ ที่กล่าวว่าประชาชนโดยทั่วไปมีความรู้พื้นฐานเรื่องทรัพยากรธรรมชาติ มักให้ความสำคัญกับข้อมูลข่าวสารเกี่ยวกับสิ่งแวดล้อมที่อยู่ในชีวิตประจำวัน และเป็นพื้นฐานที่จะนำไปสู่การรับรู้และความตระหนักในปัญหาทรัพยากรธรรมชาติและสิ่งแวดล้อมที่ปรากฏในท้องถิ่น

ปัจจัยด้านเทคโนโลยีการสื่อสารเพื่อการเรียนรู้ด้านสิ่งแวดล้อมซึ่งเป็นปัจจัยเชิงสนับสนุนโดยชุมชนที่มีศักยภาพด้านเทคโนโลยี จะส่งเสริมให้ชุมชนสามารถเรียนรู้ สื่อสาร และเข้าถึงแหล่งข้อมูลด้านวิชาการหรือ

องค์ความรู้ที่ทันต่อยุคสมัยเกี่ยวกับด้านสิ่งแวดล้อม และนำมาปรับใช้ให้สอดคล้องกับภูมิปัญญาและบริบทของชุมชนได้ ซึ่งสอดคล้องกับบัญญัติ โยธะกา⁽¹⁵⁾ พบว่า ปัจจัยด้านการรับรู้ข่าวสารด้านสิ่งแวดล้อม และด้านความรู้ความเข้าใจเกี่ยวกับสิ่งแวดล้อมที่แตกต่างกันของสมาชิกชุมชน มีความสัมพันธ์กับการมีส่วนร่วมในการจัดการสิ่งแวดล้อมของสมาชิกชุมชนที่แตกต่างกัน อย่างมีนัยสำคัญทางสถิติ

การพัฒนาด้านสิ่งแวดล้อมของชุมชนไม่ว่าจะเป็นชุมชนเมืองหรือชุมชนชนบทของจังหวัดปทุมธานี จำเป็นต้องพัฒนาบนพื้นฐานเดียวกัน คือ การสร้างความรอบรู้ด้านสิ่งแวดล้อมเพื่อให้ชุมชนด้วยกระบวนการเรียนรู้ที่เชื่อมโยงระหว่างองค์ความรู้กับภูมิปัญญาของชุมชนนั้นๆ และต้องดำเนินการอย่างต่อเนื่องเพื่อกระตุ้นให้ชุมชนสนใจและเกิดความตระหนัก ซึ่งอาจเป็นเพราะจังหวัดปทุมธานีมีขยายตัวของสังคมเมืองเพิ่มและทำให้เกิดลักษณะของวัฒนธรรมร่วมดังที่กนกนรา พวงประยงค์⁽¹⁶⁾ ได้กล่าวว่าปัจจุบันสังคมชนบทไทยได้เข้าสู่กระบวนการเปลี่ยนผ่านสู่สังคม ชนบทยุคใหม่ที่รับเอาความทันสมัยของระบบการผลิตการตลาดการค้า การบริโภค เทคโนโลยี การสื่อสาร แนวคิดการพัฒนาและนโยบายจากภาครัฐเข้ามาเป็นส่วนหนึ่ง ในการดำเนินชีวิต ส่งผลให้การใช้ชีวิตในสังคมชนบทไทยสมัยใหม่มีลักษณะที่คล้ายคลึงกับสังคมเมือง แต่อาจมีความแตกต่างกันในบางประเด็น เช่น มิติทางวัฒนธรรมหรือประเพณีท้องถิ่น

สรุป

รูปแบบการจัดการสิ่งแวดล้อมบนฐานวิถีชีวิตชุมชนเพื่อเสริมสร้างชุมชนเป็นเลิศแห่งความรอบรู้ด้านสิ่งแวดล้อมอย่างยั่งยืน คือ โครงสร้างทางความคิดที่อธิบายให้เข้าใจถึงแนวคิด หลักการ เป้าหมาย กระบวนการ การประเมินผล และองค์ประกอบของแนวทางการส่งเสริมความตระหนักรับผิดชอบและศักยภาพของชุมชนด้านสิ่งแวดล้อม สามารถพึ่งพาตนเองโดยดูแลรักษา และใช้ประโยชน์จากสิ่งแวดล้อมอย่างสมดุลกลมกลืนไปกับวิถี

ชีวิตและวัฒนธรรมของชุมชน โดยใช้ภูมิปัญญาและทุนทางสังคมควบคุมการสนับสนุนจากหน่วยงานและองค์กรที่เกี่ยวข้อง สิ่งที่ควรคำนึงถึงเมื่อนำรูปแบบไปใช้ปฏิบัติต้องมุ่งเน้นให้ประชาชนมีบทบาทและส่วนร่วมในการพัฒนาหรือแก้ไขปัญหาด้านสิ่งแวดล้อมของชุมชน (ดังภาพที่ 2)

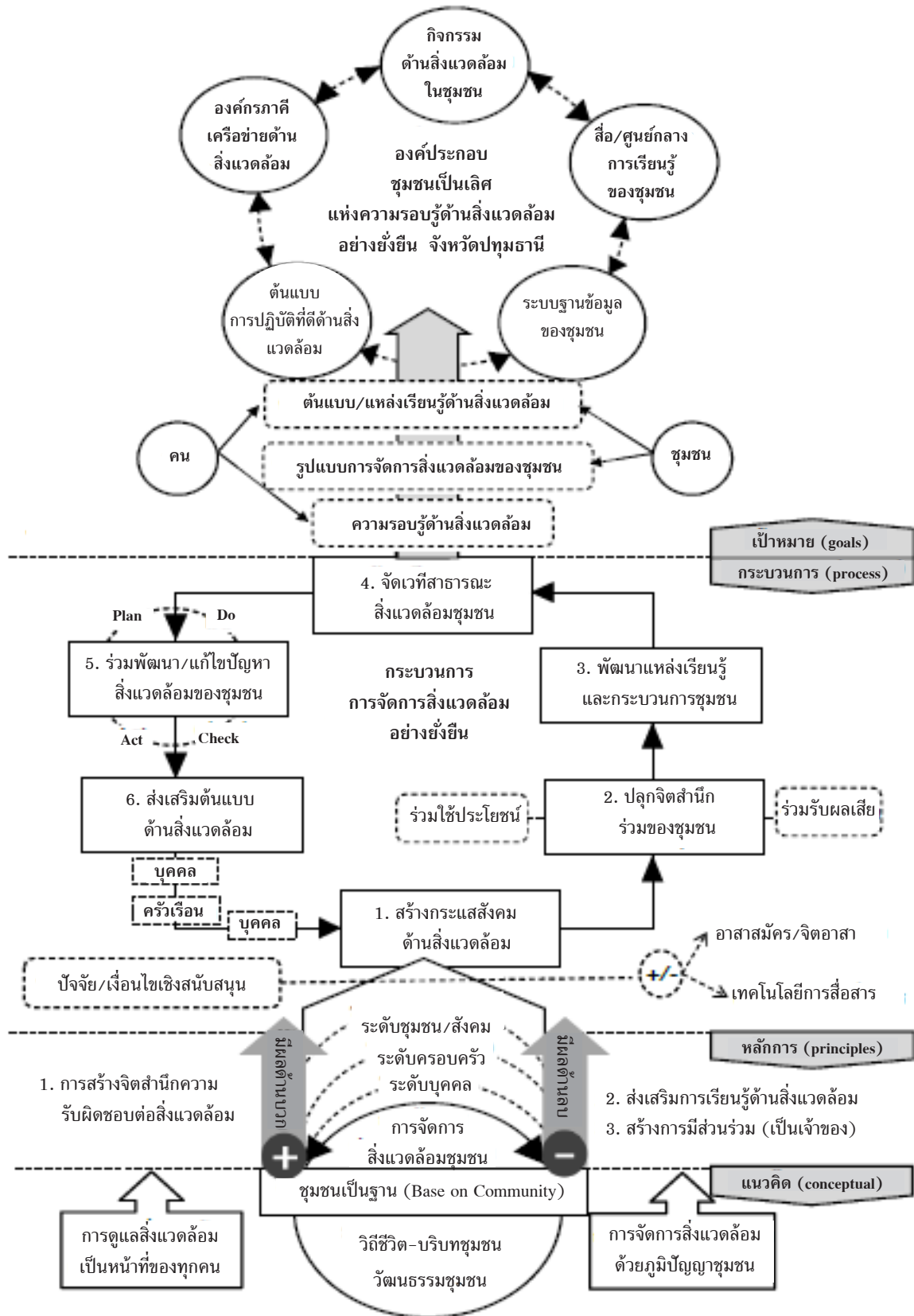
กิตติกรรมประกาศ

ขอขอบคุณนายแพทย์สาธารณสุขจังหวัดปทุมธานี และคณะผู้บริหารและเจ้าหน้าที่ของสำนักงานสาธารณสุขจังหวัดปทุมธานี ตลอดจนนักวิชาการและผู้ทรงคุณวุฒิที่เกี่ยวข้องทุกท่านที่กรุณาสับสนุนและให้คำแนะนำด้านวิชาการที่เป็นประโยชน์ในการพัฒนาเครื่องมือการศึกษาครั้งนี้ และขอขอบคุณอาสาสมัครในโครงการวิจัยทุกท่านที่กรุณาให้ความร่วมมือในการให้ข้อมูลที่เป็นประโยชน์ต่อการศึกษาครั้งนี้เป็นอย่างดี

เอกสารอ้างอิง

1. จิรากรณ์ คชเสนี. มนุษย์กับสิ่งแวดล้อม. พิมพ์ครั้งที่ 3. กรุงเทพมหานคร: สำนักพิมพ์แห่งจุฬาลงกรณ์มหาวิทยาลัย; 2547.
2. สำนักงานนโยบายและแผนทรัพยากรธรรมชาติและสิ่งแวดล้อม. แผนจัดการคุณภาพสิ่งแวดล้อม พ.ศ. 2560 – 2564 [อินเทอร์เน็ต]. [สืบค้นเมื่อ 11 ม.ค. 2563]. แหล่งข้อมูล: <http://www.onep.go.th/>
3. สำนักโรคจากการประกอบอาชีพและสิ่งแวดล้อม กรมควบคุมโรค. รายงานสถานการณ์โรคและภัยสุขภาพจากการประกอบอาชีพและสิ่งแวดล้อม ปี 2560. นนทบุรี: สำนักโรคจากการประกอบอาชีพและสิ่งแวดล้อม; 2560.
4. สถิติจังหวัดปทุมธานี. วิเคราะห์สถานการณ์จังหวัดปทุมธานี [อินเทอร์เน็ต]. [สืบค้นเมื่อ 23 พ.ค. 2562]. แหล่งข้อมูล:<http://osthailand.nic.go.th/>
5. สมชาย หาญหิรัญ. 10 เดือน จ.ปทุมธานีร้องเรียนปัญหาโรงงานมากที่สุด [อินเทอร์เน็ต]. [สืบค้นเมื่อ 23 พ.ค. 2562]. แหล่งข้อมูล: www.voicetv.co.th/read/515245

ภาพที่ 2 ผังโครงสร้างทางความคิดของรูปแบบการจัดการสิ่งแวดล้อมบนฐานวิถีชีวิตชุมชนเพื่อเสริมสร้างชุมชนเป็นเลิศแห่งความรอบรู้ด้านสิ่งแวดล้อมอย่างยั่งยืน



การพัฒนาารูปแบบการจัดการสิ่งแวดล้อมบนฐานวิถีชีวิตชุมชนเพื่อเสริมสร้างชุมชนเป็นเลิศแห่งความรอบรู้ด้านสิ่งแวดล้อม

6. กรมควบคุมมลพิษ. ฝุ่นพิษทั่วกรุง ปทุมธานี ฝุ่นสะสมมาก สมุทรปราการอากาศดีสุด [อินเทอร์เน็ต]. [สืบค้นเมื่อ 25 พ.ค. 2562]. แหล่งข้อมูล: <https://mgronline.com/onlinesection/detail/9620000010755>
7. พินิจ บุญเลิศ. แผนงานบูรณาการส่งเสริมการพัฒนาจังหวัดและกลุ่มจังหวัดแบบบูรณาการ จังหวัดปทุมธานี. [อินเทอร์เน็ต]. [สืบค้นเมื่อ 26 พ.ค. 2562]. แหล่งข้อมูล: www.pathumthani.go.th/index.php?vsig1_0=
8. Creswell JW, Plano Clark VL. Designing and conducting mixed methods research. Thousand Oaks, CA: Sage; 2007.
9. สุภางค์ จันทวานิช. วิธีการวิจัยเชิงคุณภาพ. กรุงเทพมหานคร: จุฬาลงกรณ์มหาวิทยาลัย; 2554.
10. อภา ยังประดิษฐ์. การรวบรวมข้อมูลการวิจัยโดยใช้การสนทนากลุ่ม. ภาควิชาการพยาบาลสาธารณสุขศาสตร์ คณะพยาบาลศาสตร์ มหาวิทยาลัยมหิดล [อินเทอร์เน็ต]. [สืบค้นเมื่อ 27 พ.ค. 2562]. แหล่งข้อมูล: http://rlc.nrct.go.th/ewt_dl.php?nid=678
11. ศักดิ์ศรี สืบสิงห์, นิธินาถ อุดมสันต์, สุภิมล บุญพอก. การพัฒนารูปแบบการอนุรักษ์ป่าไม้ กรณีศึกษา: ป่าดงหันทันบ้านท่าม่วง อำเภอเสลภูมิ จังหวัดร้อยเอ็ด โดยใช้กระบวนการทางสิ่งแวดล้อมศึกษา. วารสารวิชาการมหาวิทยาลัยธนบุรี 2561;29:77-86.
12. สรายุทธ คาน, สมกุล ถาวรกิจ. รูปแบบการอนุรักษ์สิ่งแวดล้อมของชุมชนกรณีศึกษา:ชุดโครงการวิจัยและพัฒนาการเรียนการสอนวิทยาศาสตร์ท้องถิ่น เครือข่ายมหาวิทยาลัยราชภัฏ. วารสารสารสนเทศ 2560;2:169-81.
13. พระใบฎีกาสุพจน์ ตปสีโล. การพัฒนาชุมชนที่ยั่งยืน: การเชื่อมโยงชุมชนเศรษฐกิจ พอเพียง และหมู่บ้านรักษาศีล 5 ในจังหวัดอุบลราชธานี ศรีสะเกษ บุรีรัมย์ และสุรินทร์. วารสารสันติศึกษาปริทรรศน์ มจร 2560;1:116-28.
14. ผ่องศรี ลิทธิราช. การมีส่วนร่วมของชุมชนและโรงเรียนในการจัดการสิ่งแวดล้อม:กรณีบ้านใหม่หมอกจ้าม ตำบลท่าตอน อำเภอแม่เมาะ จังหวัดเชียงใหม่ [การค้นคว้าอิสระปริญญาศิลปศาสตรมหาบัณฑิต]. เชียงใหม่: มหาวิทยาลัยเชียงใหม่; 2552.
15. บัญญัติ โยธะกา. การมีส่วนร่วมในการจัดการสิ่งแวดล้อมของสมาชิกชุมชนในเขตเทศบาลเมืองท่าใหม่ อำเภอท่าใหม่ จังหวัดจันทบุรี [วิทยาสตรมหาบัณฑิต]. กรุงเทพมหานคร: สถาบันบัณฑิตพัฒนบริหารศาสตร์; 2556.
16. กนกวรรณ พวงประยงค์. สังคมชนบทไทยสมัยใหม่กับปัจจัยกำหนดวิถีการดำเนินชีวิต. วารสารสังคมศาสตร์และมนุษยศาสตร์ 2561;2:34-64.

Abstract: Development of an Environmental Management Model based on Community Way of Life For Enhancing Community Excellence of Sustainable Environmental Literacy in Pathumthani Province

Nayiga Jaidee, B.N.S. (Nursing), M.S. (Public Health Administration)*; Karnjanawan Buachan, M.P.H. (Health Management)*; Yodchai Suwannawong, Ph.D. (Non-Formal Education)**

* Pathumthani Provincial Public Health Office; ** Saraburi Provincial Public Health Office, Thailand
Journal of Health Science 2020;29:62-74.

The aims of this mixed-method research were to study the components of community excellence of sustainable environmental literacy and develop an environmental management model based on community way of life for enhancing community excellence of sustainable environmental literacy in Pathumthani Province. It was conducted during March to August 2019. The samples consisted of experts and the individuals working in community environmental work in Pathumthani Province, selected by the purposive sampling technique. Semi-structured interview and questionnaire schedule was constructed and used as tool for data collection; and the data were analyzed by using descriptive statistics and content Analysis. It was found that the components of community excellence of sustainable environmental literacy were (1) community data base, (2) the media and learning center, (3) regular community environment activities, 4) environment network, and (5) environment management model. The environmental management model based on community way of life for enhancing community excellence of sustainable environmental literacy in Pathumthani Province consisted of 5 complements: (1) concepts: mindset and local wisdom; (2) principles: promotion of awareness, learning and participation; (3) goals: environment literacy, environment sustainability; (4) process: social trend, community awareness, resource and community learning, public meeting, community participation, and best practice; and (5) evaluation: self-reliance/ sustainable community, community literacy, and environment network. The model was considered highly appropriate in promoting community excellence of sustainable environmental literacy in Pathumthani Province (Mean=3.54, SD=0.574); and the model could be applied to the context of the society in the province (Mean=3.41, SD=0.875). There were 2 factors that could positively affect environmental management model based on community way of life: (1) existing environmental volunteer in community, and (2) availability of technologies to supporting community learning.

Keywords: development model; environmental management; community way of life: sustainable environmental literacy