

การศึกษาความรู้อัตนคติ และการมีส่วนร่วม ดำเนินงาน ตามแผนการเงินการคลัง (Planfin) ของ คณะกรรมการประสานงานสาธารณสุขระดับอำเภอ (คปสอ.) ในเขตหัดลพบุรี

A study on Knowledge, Attitude, and Participation in Planfin of the District Health Coordinating Committee (DHCC) in Lopburi.

บทคัดย่อ

เป็นการวิจัยเชิงพรรณนา (Descriptive Research) มีวัตถุประสงค์เพื่อศึกษาความรู้อัตนคติ และการมีส่วนร่วมดำเนินงานตามแผนการเงินการคลัง (Planfin) ของคณะกรรมการประสานงานสาธารณสุขระดับอำเภอ (คปสอ.) ในจังหวัดลพบุรี กลุ่มเป้าหมายคือคณะกรรมการประสานงานสาธารณสุขระดับอำเภอ (คปสอ.) ในจังหวัดลพบุรี 11 อำเภอ ที่มีบทบาทในการบริหารด้านการเงิน จำนวน 117 คน เก็บข้อมูลระหว่างวันที่ 4 - 31 พฤษภาคม พ.ศ. 2560 โดยใช้แบบสอบถามด้านความรู้อัตนคติ และการมีส่วนร่วมในการดำเนินงานตามแผนการเงินการคลัง วิเคราะห์ข้อมูลด้วยสถิติพรรณนา ร้อยละ ค่าเฉลี่ย ส่วนเบี่ยงเบนมาตรฐาน และสถิติวิเคราะห์ ได้แก่ การทดสอบไคเรสควเร่ (Chi-square)

ผลการศึกษาพบว่าระดับความรู้อัตนคติ และการมีส่วนร่วมดำเนินงานตามแผนการเงินการคลังอยู่ในระดับปานกลาง โดยมีค่าเฉลี่ยคะแนนความรู้ 15.4 ± 1.32 ค่าเฉลี่ยด้านทัศนคติ 19.64 ± 1.29 และค่าเฉลี่ยคะแนนการมีส่วนร่วม 90.46 ± 23.48 เมื่อการวิเคราะห์ความสัมพันธ์ระหว่างปัจจัยส่วนบุคคล ปัจจัยสนับสนุน และปัจจัยการดำเนินงาน กับความรู้อัตนคติ และการมีส่วนร่วมตามแผนการเงินการคลังพบว่า ปัจจัยด้านเพศและระดับการศึกษาที่ดี มีความสัมพันธ์กับการมีส่วนร่วมดำเนินงานตามแผนการเงินการคลังอย่างมีนัยสำคัญทางสถิติที่ระดับ 0.02 และ 0.05 ตามลำดับ ด้านปัจจัยสนับสนุนพบว่า การมีประสบการณ์หน้าที่ใน คปสอ. การเข้าร่วมประชุมใน คปสอ. ในรอบ 1 ปี และการมีบทบาทในการจัดทำแผนการเงินการคลังในหน่วยงานมีความสัมพันธ์กับทัศนคติและการมีส่วนร่วมดำเนินงานตามแผนการเงินการคลังอย่างมีนัยสำคัญทางสถิติที่ระดับ 0.00, 0.04 และ 0.01 ตามลำดับและปัจจัยด้านการดำเนินงานตามแผนการเงินการคลัง พบว่าการได้รับทราบผลงานในระดับ คปสอ. การมีบทบาทในการจัดทำแผนการเงินการคลังในหน่วยงาน การเข้าประชุมและจัดทำแผนการเงินการคลังในระดับ cup ในรอบ 1 ปี การมีบทบาทในการจัดทำแผนการเงินการคลังในหน่วยงาน

การมีบทบาทเป็น CFO ของเครือข่ายบริการสุขภาพและการนำแผนการเงินการคลังมาติดตามผลการดำเนินงานเป็นระยะ มีความสัมพันธ์กับความรู้และทัศนคติการในที่ประชุม คปสอ., รับผิดชอบต่อผลการดำเนินงานตามแผนการเงินการคลังในระดับ CUP และมีส่วนร่วมการเสนอแนะ ข้อคิดเห็นหรือการแก้ไขปัญหาทางการเงินในระดับ CUP จะส่งผลให้มีส่วนร่วมดำเนินงานตามแผนการเงินการคลัง อย่างมีนัยสำคัญทางสถิติที่ระดับ 0.02, 0.02, 0.04, 0.04, 0.00, 0.00, 0.00, และ 0.00 ตามลำดับ

ข้อเสนอแนะ : ผลการวิจัยนี้จะเป็นประโยชน์ต่อบุคลากร และผู้เกี่ยวข้องทุกท่านในการจัดมาตรการและแนวทางปฏิบัติที่เหมาะสม ชัดเจนเพื่อผลักดันให้เกิดความร่วมมือในองค์กร ส่งเสริมให้บุคลากรเข้าร่วมประชุม มีส่วนร่วมการเสนอแนะ ข้อคิดเห็นและแก้ไขปัญหาจะส่งผลต่อการเพิ่มองค์ความรู้ให้กับผู้บริหารและแกนนำด้านการเงินการคลังและทัศนคติที่ดี เพื่อให้การจัดทำแผนการเงินการคลังมีประสิทธิภาพดียิ่งขึ้น

คำสำคัญ : ความรู้ ทัศนคติ, การมีส่วนร่วมดำเนินงานตามแผนการเงินการคลัง

Abstract

Objective : The purpose of this study was to assess knowledge, attitude, and participation in Planfin of the District Health Coordinating Committee (DHCC) in Lopburi.

Methodology : The study was a survey research, A sample was selected by the staffs being responsible for financial management in 11 District Health Coordinating Committee (DHCC) in Lopburi Province. The instruments used in the study was a Questionnaires were involved the knowledge, attitude and participation in Planfin of DHCC in Lopburi Province. The data were analyzed by using descriptive statistics, percentage, mean, standard deviation and correlation.

The result : There was 4 important findings in this study. Firstly, the mean of knowledge, attitude, and participation in Planfin is on the middle by the average was 15.4, 19.64 and 90.46, the standard deviation was 1.32, 1.29 and 23.48. Secondly, the statistic on the correlation between sex and high education of participation in Planfin were significant difference at the 0.02 and 0.05 level of department. Thirdly, The supportive of Factors, who had the good attitude, more experience had the meeting and had the function in DHCC was affecting in participation in Planfin were significant difference at the 0.00, 0.04 and 0.01 level of department. Forthly, The factors of Planfin was shown that who had the good knowledge, good working attitude, make the Planfin in the own's office, had the meeting regularly, played as CFO, had monitoring and evaluation intermittently and had participated to suggest their advices in the level of CUP was affective in participation in Planfin were significant difference at the 0.02, 0.02, 0.04, 0.00, 0.00, 0.00 and 0.00 level of department.

Conclusion : The result suggests that knowledge and attitudes affect Planfin practices, participation in solving the problems, making decisions and plans, and operations as well as high evaluation less than 20 percent. However, they affect 20 percent of the operations. Based on the abovementioned, it leads to ineffectiveness of preparation of the financial plan. Therefore, standard and appropriate operational manuals need to be clearly determined in order to foster cooperation, and increase knowledge of financial management more and more effectively.

Keywords : knowledge, attitude, Financial/Planfin practice

บทนำ

คณะกรรมการประสานงานสาธารณสุขระดับอำเภอ (คปสอ.) เป็นหน่วยบริหารจัดการเครือข่ายบริการสุขภาพระดับปฐมภูมิ ซึ่งปัจจุบันมีการใช้หน่วยคู่สัญญาที่ทำหน้าที่รับจัดบริการสุขภาพด้านปฐมภูมิตามเงื่อนไขของการขึ้นทะเบียนกับสำนักงานหลักประกันสุขภาพแห่งชาติ (สปสช.) ว่าเป็น Contracted Unit of Primary care (CUP) ซึ่งสามารถขึ้นทะเบียนได้ทั้งภาครัฐและเอกชนสำหรับกระทรวงสาธารณสุขที่มีโครงสร้างหน่วยงานภายใต้ระบบราชการอยู่แล้ว CUP จึงเป็นกลไกที่เกิดขึ้นท่ามกลางโครงสร้างวัฒนธรรมการทำงานในการบริหารจัดการที่มีอยู่เดิมและด้วยข้อจำกัดมากมายการบริหารจัดการเครือข่ายบริการสุขภาพระดับปฐมภูมิในพื้นที่จึงเป็นความท้าทายและความพยายามในการพัฒนาของผู้วิจัย

ระบบการเงินการคลัง เป็นนโยบายหลักสำคัญที่นำมาบริหารจัดการและพัฒนาภายใน CUP ให้ขับเคลื่อนได้ภายใต้ข้อจำกัดด้านงบประมาณและบุคลากร โดยที่สำนักงานสาธารณสุขจังหวัดลพบุรี รับนโยบายจากสำนักงานปลัดกระทรวงสาธารณสุข นำมาถ่ายทอดสู่หน่วยบริการให้มีการจัดทำแผนการเงินการคลังอย่างมีประสิทธิภาพ รวมทั้งวางแผนกำกับดูแลให้มีการดำเนินงานตามแผน โดยคาดหวังว่าคณะกรรมการประสานงานสาธารณสุขระดับอำเภอ (คปสอ.) ซึ่งประกอบด้วย ผู้อำนวยการโรงพยาบาล สาธารณสุขอำเภอ หัวหน้ากลุ่มงาน/ฝ่ายจากโรงพยาบาล ผู้อำนวยการ

โรงพยาบาลส่งเสริมสุขภาพตำบล นักวิชาการสาธารณสุขซึ่งบุคคลเหล่านี้ ส่วนหนึ่งร่วมเป็นคณะกรรมการการเงินการคลัง (Chief Financial Officer : CFO) ได้รับการพัฒนาในด้านความรู้ ทักษะ และส่งเสริมให้มีส่วนร่วมในการจัดทำแผนการเงินการคลังเพื่อขับเคลื่อนการดำเนินงานตามแผน โดยเฉพาะโรงพยาบาลซึ่งเป็นแม่ข่าย และโรงพยาบาลส่งเสริมสุขภาพตำบลซึ่งเป็นลูกข่าย ให้สามารถดำเนินงานได้อย่างมีประสิทธิภาพ

จากการดำเนินงานที่ผ่านมา ยังไม่มีการศึกษาด้านความรู้ ทักษะ และการมีส่วนร่วมในการจัดทำแผนการเงิน ดังนั้นผู้วิจัยจึงมีส่วนเกี่ยวข้องในฐานะนักวิเคราะห์นโยบายและแผน เห็นว่าการพัฒนาเพื่อเพิ่มการมีส่วนร่วมของคณะทำงาน จำเป็นต้องทราบบรรยากาศความรู้ ทักษะ ของคณะกรรมการประสานงานสาธารณสุขระดับอำเภอ (คปสอ.) เพื่อนำไปสู่การพัฒนาบุคลากรให้มีประสิทธิภาพยิ่งขึ้น จึงได้ทำการศึกษาความรู้ ทักษะ และการมีส่วนร่วมดำเนินงานตามแผนการเงินการคลัง (Planfin) ของคณะกรรมการประสานงานสาธารณสุขระดับอำเภอ (คปสอ.) ในจังหวัดลพบุรี

วัตถุประสงค์ทั่วไป

เพื่อศึกษาความรู้ ทักษะ และการมีส่วนร่วมดำเนินงานตามแผนการเงินการคลัง (Planfin) ของคณะกรรมการประสานงานสาธารณสุขระดับอำเภอ (คปสอ.) ในจังหวัดลพบุรี

วัตถุประสงค์เฉพาะ

1. เพื่อศึกษาระดับความรู้ ทักษะ และการมีส่วนร่วมในการดำเนินงานตามแผนการเงินการคลังของคณะกรรมการประสานงานสาธารณสุขระดับอำเภอ (คปสอ.)
2. เพื่อศึกษาความสัมพันธ์ระหว่างปัจจัยส่วนบุคคล ปัจจัยสนับสนุน และปัจจัยการดำเนินงานกับความรู้ ทักษะ การมีส่วนร่วมในการดำเนินงานตามแผนการเงินการคลัง
3. เพื่อศึกษาความสัมพันธ์ของปัจจัยการดำเนินงานตามแผนการเงินการคลัง กับความรู้ ทักษะ การมีส่วนร่วมในการดำเนินงานตามแผนการเงินการคลัง

ระเบียบวิธีการวิจัย

เป็นการวิจัยเชิงสำรวจ ดำเนินการศึกษากับคณะกรรมการประสานงานสาธารณสุขระดับอำเภอ (คปสอ.) ในจังหวัดลพบุรี 11 อำเภอ ที่มีบทบาทในการบริหารด้านการเงิน

ประชากรและกลุ่มตัวอย่าง

ประชากรและกลุ่มตัวอย่างที่ใช้ในการศึกษา คือ คณะกรรมการประสานงานสาธารณสุขระดับอำเภอ (คปสอ.) ในจังหวัดลพบุรี 11 อำเภอ ที่ทำหน้าที่ด้านการเงินการคลัง จำนวนทั้งสิ้น 117 คน

เครื่องมือที่ใช้ในการวิจัย

เครื่องมือที่ใช้ในการวิจัยครั้งนี้ เป็นแบบสอบถาม แบ่งออกเป็น 3 ส่วน คือ

1. ข้อมูลส่วนบุคคลของผู้ตอบแบบสอบถาม เป็นแบบตรวจสอบรายการ
2. แบบสอบถามความรู้ ทักษะ การมีส่วนร่วมในการดำเนินงานตามแผนการเงินการคลังลักษณะคำถามเป็นแบบมาตราส่วน 5 ระดับ
3. แบบสอบถามปลายเปิดให้แสดงความคิดเห็น

การเก็บรวบรวมข้อมูล

ผู้ดำเนินการวิจัยจัดส่งแบบสอบถามให้แก่คณะกรรมการประสานงานสาธารณสุขระดับอำเภอ (คปสอ.) ในจังหวัดลพบุรี 11 อำเภอ จำนวน 117 คน ตามรายชื่อคณะกรรมการ ให้ตอบแบบสอบถาม หลังจากนั้นส่งคืนแบบสอบถามให้ผู้ดำเนินการวิจัย

ระยะเวลาดำเนินงาน

เก็บข้อมูลระหว่าง วันที่ 4 - 31 พฤษภาคม พ.ศ. 2560

การวิเคราะห์ข้อมูล

วิเคราะห์ข้อมูลโดยโปรแกรมสำเร็จรูปหาค่าความถี่ ค่าร้อยละ ค่าเฉลี่ย ค่าส่วนเบี่ยงเบนมาตรฐาน และสถิติวิเคราะห์ ได้แก่ การทดสอบไคว์สแควร์ (Chi-square)

ผลการวิจัยดังนี้

1. **ด้านปัจจัยส่วนบุคคล** พบว่ากลุ่มตัวอย่างทั้งหมด 117 คน เป็นเพศหญิงส่วนใหญ่จำนวน 69 คน (59.00) อายุ 41 - 50 ปี จำนวน 57 คน (48.70) มีอายุราชการมากกว่า 20 ปี จำนวน 87 คน (74.4) จบการศึกษาระดับสูงสุดปริญญาตรี จำนวน 73 คน (62.40) ส่วนใหญ่อยู่ในตำแหน่งนักวิชาการสาธารณสุข จำนวน 39 คน (33.30) ส่วนใหญ่เป็นคณะกรรมการ คปสอ. จำนวน 79 คน (67.50) มีประสบการณ์ในคณะกรรมการประสานงานสาธารณสุขระดับอำเภอ (คปสอ.) น้อยกว่า 5 ปี สูงสุด จำนวน 36 คน (30.80) ระยะเวลาทำงานในอำเภอ ปัจจุบัน 20 ปีขึ้นไป จำนวน 55 คน (47.00) การเข้าร่วมประชุม ในคณะกรรมการประสานงานสาธารณสุขระดับอำเภอ (คปสอ.) ในรอบ 1 ปี ส่วนใหญ่เข้าร่วมทุกครั้ง จำนวน 55 คน (47.00) การเข้าประชุมและจัดทำแผนการเงินการคลัง ในระดับ CUP ในรอบ 1 ปี เข้าร่วมทุกครั้งสูงสุด จำนวน 67 คน (57.30) มีบทบาทในการจัดทำแผนการเงินการคลัง ในหน่วยงานสูงสุด จำนวน 96 คน (82.10) มีบทบาทเป็น CFO ของเครือข่ายบริการสุขภาพสูงสุดจำนวน 78 คน (33.30) การนำแผนการเงินการคลังมาติดตามผลการดำเนินงานเป็น

ระยะ ในที่ประชุม คปสอ. ส่วนใหญ่นานๆ ครั้งสูงสุดจำนวน 77 คน (65.80) การรับทราบผลการดำเนินงานตามแผนการเงินการคลังในระดับ CUP ส่วนใหญ่ทราบบ้างสูงสุดจำนวน 80 คน (68.40) การมีส่วนร่วมการเสนอแนะ ข้อคิดเห็นหรือการแก้ไขปัญหาทางการเงินในระดับ CUP ส่วนใหญ่มีส่วนร่วมบ้างสูงสุด จำนวน 80 คน (68.40)

2. ระดับความรู้ ทักษะการมีส่วนร่วมดำเนินงานตามแผนการเงินการคลัง

ตาราง 1 แสดงค่าเฉลี่ย ส่วนเบี่ยงเบนมาตรฐานของระดับความรู้ ทักษะในการดำเนินงานตามแผนการเงินการคลังโดยอิงกลุ่มค่าเฉลี่ย

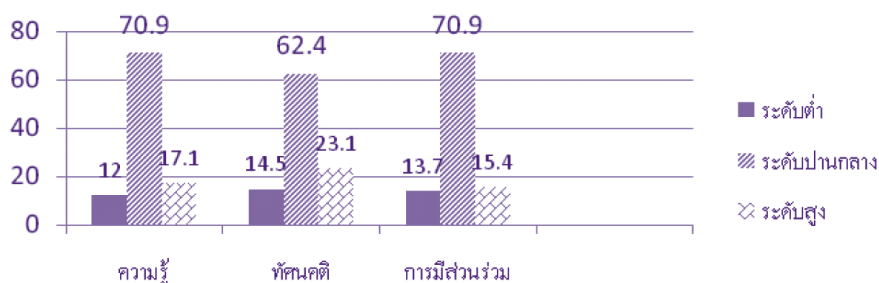
	\bar{x}	S.D.	ระดับ
ความรู้	7.87	1.32	ปานกลาง
ทักษะ	19.64	1.29	ปานกลาง

จากตาราง 1 พบว่า ค่าเฉลี่ยคะแนนความรู้ และทักษะอยู่ในระดับปานกลาง

ตาราง 2 แสดงค่าเฉลี่ย ส่วนเบี่ยงเบนมาตรฐานของการมีส่วนร่วมดำเนินงานตามแผนการเงินการคลังจำแนกรายด้านโดยอิงกลุ่มค่าเฉลี่ย

การมีส่วนร่วมดำเนินงาน ตามแผนการเงินการคลัง	\bar{x}	SD	ระดับ
การมีส่วนร่วมในการค้นหาปัญหา สาเหตุของปัญหา	14.53	4.18	ปานกลาง
การมีส่วนร่วมในการตัดสินใจและวางแผนการดำเนินงาน	16.58	5.58	ปานกลาง
การมีส่วนร่วมในการดำเนินงาน	47.90	12.97	ปานกลาง
การมีส่วนร่วมในการประเมินผล	11.42	3.65	ปานกลาง
รวม	90.46	23.48	ปานกลาง

จากตาราง 2 พบว่า ค่าเฉลี่ยการมีส่วนร่วมดำเนินงาน ตามแผนการเงินการคลังภาพรวม และรายด้านอยู่ในระดับปานกลาง



แผนภูมิ 1 แสดงระดับความรู้ ทักษะ และการมีส่วนร่วมดำเนินงานตามแผนการเงินการคลัง

พบว่ามีความรู้ต่อการดำเนินงานตามแผนการเงินการคลังในระดับต่ำจำนวน 14 คน(12.00) ระดับปานกลางจำนวน 83 คน (70.90) ระดับสูง จำนวน 20 คน (17.10) มีทัศนคติต่อการดำเนินงานตามแผนการเงินการคลังในระดับต่ำจำนวน 17 คน (14.50) ระดับปานกลาง จำนวน 73 คน (62.40) ระดับสูง จำนวน 27 คน (23.10) มีการร่วมมือในการค้นหาปัญหาสาเหตุของปัญหาในระดับต่ำ จำนวน 21 คน(17.90) ระดับปานกลาง จำนวน 73 คน (62.40) ระดับสูง จำนวน 23 คน (19.70) การมีส่วนร่วมในการตัดสินใจและวางแผนการดำเนินการระดับต่ำจำนวน 17 คน (14.50) ระดับปานกลางจำนวน 77 คน (65.80) ระดับสูง จำนวน 23 คน (19.70) การมีส่วนร่วมในการดำเนินงานระดับต่ำ จำนวน 18 คน (15.40) ระดับปานกลาง จำนวน 73 คน (62.40) ระดับสูง จำนวน 26 คน (22.20) มีส่วนร่วมในการประเมินผลระดับต่ำ จำนวน 12 คน (10.30) ระดับปานกลาง จำนวน 84 คน (71.80) ระดับสูง จำนวน 21 คน (17.90)

3. การวิเคราะห์ความสัมพันธ์

ปัจจัย	ความรู้	ทัศนคติ	การมีส่วนร่วม ดำเนินการ ตามแผนการเงิน การคลัง
ปัจจัยส่วนบุคคล			
1. เพศ			*
2. อายุ			
3. อายุราชการ			
4. ระดับการศึกษาสูงสุด			*
5. ตำแหน่งตามวิชาชีพ			
ปัจจัยสนับสนุน			
6. บทบาทหน้าที่ใน คปสอ.			
7. ประสบการณ์ หน้าที่ในคปสอ.		*	*
8. ระยะเวลาทำงานในอำเภอปัจจุบัน			
9. การเข้าร่วมประชุมในคปสอ.ในรอบ 1ปี		*	
ปัจจัยด้านการดำเนินงานตามแผนการเงินการคลัง			
10. การเข้าประชุมและจัดทำแผนการเงินการคลังในระดับ cup ในรอบปี			*
11. การมีบทบาทในการจัดทำแผนการเงินการคลังในหน่วยงาน		*	*
12. การมีบทบาทเป็น CFO ของเครือข่ายบริการสุขภาพ			*

ปัจจัย	ความรู้	ทัศนคติ	การมีส่วนร่วม ดำเนินการ ตามแผนการเงิน การคลัง
13. การนำแผนการเงินการคลังมาติดตามผลการดำเนินงานเป็นระยะ ในที่ประชุม คปสอ.			*
14. การรับทราบผลการดำเนินงานตามแผนการเงินการคลังในระดับ CUP	*		*
15. การมีส่วนร่วมการเสนอแนะ ข้อคิดเห็นหรือการแก้ไขปัญหาทางการเงินในระดับ CUP			*

* p≤ .05

4.1 ความสัมพันธ์ของปัจจัยส่วนบุคคลกับความรู้อุ ทักษะ และการมีส่วนร่วมในการดำเนินงานตามแผนการเงินการคลังพบว่าบุคลากรที่มีเพศต่างกัน และระดับการศึกษาที่ีจะส่งผลให้มีส่วนร่วมดำเนินงานตามแผนการเงินการคลังอย่างมีนัยสำคัญทางสถิติที่ระดับ 0.02 และ 0.05 ปัจจัยส่วนบุคคลที่เหลือไม่มีความสัมพันธ์กับความรู้อุ ทักษะ และการมีส่วนร่วมในการดำเนินงานตามแผนการเงินการคลังที่นัยสำคัญทางสถิติ

4.2 ความสัมพันธ์ของปัจจัยสนับสนุนกับความรู้อุ ทักษะ และการมีส่วนร่วมในการดำเนินงานตามแผนการเงินการคลังผู้ที่ทัศนคติที่ดีจะต้องเป็นผู้ที่มีประสบการณ์ หน้าที่ใน คปสอ. และเข้าร่วมประชุมใน คปสอ ในรอบ 1 ปี ซึ่งมีความสัมพันธ์กันอย่างมีนัยสำคัญทางสถิติที่ระดับ 0.00 และ 0.04 และผู้ที่มีประสบการณ์ หน้าที่ใน คปสอ. จะส่งผลให้มีส่วนร่วมดำเนินงานตามแผนการเงินการคลังอย่างมีนัยสำคัญทางสถิติที่ระดับ 0.01 ปัจจัยสนับสนุนที่เหลือไม่มีความสัมพันธ์กับความรู้อุ ทักษะ และการมีส่วนร่วมในการดำเนินงานตามแผนการเงินการคลังที่นัยสำคัญทางสถิติ

4.3 ความสัมพันธ์ของปัจจัยการดำเนินงานตามแผนการเงินการคลัง กับความรู้ อุ ทักษะ และการมีส่วนร่วมในการดำเนินงานตามแผนการเงินการคลังพบว่าผู้ที่มีความรู้ดีเป็นผู้ที่ได้รับทราบผลการดำเนินงานตามแผนการเงินการคลังในระดับ cup อย่างมีนัยสำคัญทางสถิติที่ระดับ 0.02 ผู้ที่มีทัศนคติที่ดีเป็นผู้ที่มีบทบาทในการจัดทำแผนการเงินการคลังในหน่วยงานอย่างมีนัยสำคัญทางสถิติที่ระดับ 0.02 และผู้ที่เข้าประชุมและจัดทำแผนการเงินการคลังในระดับ cup ในรอบปี, มีบทบาทในการจัดทำแผนการเงินการคลังในหน่วยงาน, มีบทบาทเป็น CFO ของเครือข่ายบริการสุขภาพ, มีการนำแผนการเงินการคลังมาติดตามผลการดำเนินงานเป็นระยะ ในที่ประชุม คปสอ., รับทราบผลการดำเนินงานตามแผนการเงินการคลังในระดับ CUP และมีส่วนร่วมการเสนอแนะ ข้อคิดเห็นหรือการแก้ไขปัญหาทางการเงินในระดับ CUP จะส่งผลให้มีส่วนร่วมดำเนินงานตามแผนการเงินการคลังอย่างมีนัยสำคัญทางสถิติที่ระดับ 0.04, 0.04, 0.00, 0.00, 0.00, และ 0.00 ตามลำดับ ปัจจัยการดำเนินงานตามแผนการเงินการคลังที่เหลือไม่มี

ความสัมพันธ์กับความรูู้ ทัศนคติ อย่างมีนัยสำคัญทางสถิติที่ระดับ 0.05

4. ข้อเสนอแนะจากการตอบแบบสอบถาม ข้อเสนอแนะ และความคิดเห็นของผู้ตอบแบบสอบถาม การมีส่วนร่วมดำเนินงานตามแผนการเงินการคลังจำแนกรายด้าน

1) การมีส่วนร่วมในการค้นหาปัญหา สาเหตุของปัญหามีผู้ตอบแบบสอบถามทั้งหมด 28 คน มีความคิดเห็นว่าโรงพยาบาลควรให้ความสำคัญกับโรงพยาบาลส่งเสริมสุขภาพตำบลมากขึ้น จำนวน 19 คน (67.85) ควรมีการแจ้งประชุมล่วงหน้าอย่างน้อย 1 เดือน จำนวน 6 คน (21.42) และเจ้าหน้าที่ทุกคนควรมีส่วนร่วม จำนวน 3 คน (10.73)

2) การมีส่วนร่วมในการตัดสินใจและวางแผนการดำเนินงานมีผู้ตอบแบบสอบถาม ทั้งหมด 16 คน มีความคิดเห็นว่าขาดผู้รับผิดชอบหลัก จำนวน 9 คน (56.25) หัวหน้าหน่วยงานขาดความรู้ ความเข้าใจ จำนวน 7 คน (43.74)

3) การมีส่วนร่วมในการดำเนินงานมีผู้ตอบแบบสอบถามทั้งหมด 33 คน มีความคิดเห็นว่าทุกระดับควรมีส่วนร่วม จำนวน 21 คน (63.63) ควรมีการประชุมต่อเนื่อง และมีแผนในการดำเนินงานที่ชัดเจน จำนวน 4 คน (12.12) ควรทำงานร่วมกันระหว่างตำบล จำนวน 2 คน (24.25)

4) การมีส่วนร่วมในการประเมินผลมีผู้ตอบแบบสอบถามทั้งหมด 12 คน มีความคิดเห็นว่าควรมีการประเมินผลทุก 3 เดือน จำนวน 9 คน (75) ไม่มีระบบติดตามผลที่ชัดเจน จำนวน 3 คน (25)

การอภิปรายผล

ผลการทดสอบความรู้พบว่าคะแนนความรู้ของบุคลากรส่วนใหญ่อยู่ในระดับปานกลาง และพบว่าผู้ที่มีความรู้ระดับสูงมีน้อยกว่าร้อยละ 20 ซึ่งหมายถึงความไม่มั่นใจในความรู้ในการดำเนินงานด้านการเงินการคลังแสดงให้เห็นถึงความจำเป็นที่จะต้องเร่งรัดให้ความรู้และอบรมบุคลากรอย่างเป็นทางการ

สำหรับคะแนนทัศนคติพบว่า บุคลากรมีคะแนนทัศนคติอยู่ในระดับปานกลาง และพบว่าผู้ที่มีทัศนคติระดับสูงมีน้อยกว่า ร้อยละ 20 เกิดจากบุคลากรขาดความรู้ เนื่องจากความรู้จะนำไปสู่การเปลี่ยนแปลงของทัศนคติ สอดคล้องกับแนวคิดของปิยธิดา โคกพันธ์ (2555) และสอดคล้องกับอรรชรณ ปิลันธน์โอวาท (2549) กล่าวว่าการกระทำหรือพฤติกรรมใดๆ ของคนส่วนใหญ่ตามปกติมักเกิดจากทัศนคติของบุคคลนั้นทัศนคติจึงเป็นเสมือนเครื่องควบคุมการกระทำของบุคคลพฤติกรรมส่วนใหญ่ของคนถูกควบคุมด้วยทัศนคติของเขา แสดงให้เห็นว่าบุคลากรที่มีทัศนคติที่ต่ำต่อการดำเนินแผนการเงินการคลัง ควรมีการสนับสนุนและพัฒนาศักยภาพของบุคลากรอย่างสม่ำเสมอเพื่อสร้างทัศนคติที่ดีต่อการดำเนินงานตามแผนการเงิน การคลัง

การมีส่วนร่วมในการค้นหาปัญหาสาเหตุของปัญหา การมีส่วนร่วมในการตัดสินใจและวางแผนการดำเนินการ การมีส่วนร่วมในการประเมินผล รวมถึงการมีส่วนร่วมดำเนินงานตามแผนการเงินการคลังโดยรวมระดับสูงน้อยกว่า ร้อยละ 20 ยกเว้นเรื่องการมีส่วนร่วมในการดำเนินงาน ร้อยละ 22.2 แสดงให้เห็นว่า การร่วมกันดำเนินงานอาจเกิดจากการสื่อสารที่ไม่ชัดเจน ทุกแห่งยังไม่แสดงบทบาทด้าน CFO ในขั้นตอนกระบวนการทำแผนการเงิน มีทีมเข้ามามีส่วนร่วมน้อยกว่า ร้อยละ 50 ส่วนใหญ่ผลักภาระให้กับนักการเงิน บัญชี นักวิชาการที่รับผิดชอบการจัดทำแผน

การเงิน และผู้เกี่ยวข้องตามแผนย่อยมาประชุม รับนโยบาย และจัดทำแผนการเงินการคลัง (Planfin) การที่ทีมเข้ามามีบทบาทและส่วนร่วมน้อย สาเหตุอาจเกิดจากขาดความรู้ด้านการจัดทำแผนการเงินการคลัง เข้าใจว่าแผนการเงินเป็นของโรงพยาบาลเพราะข้อมูลส่วนใหญ่มาจากบัญชีบทดลอง อีกทั้งให้ความสำคัญในการให้บริการด้านสุขภาพประชาชนมากกว่าการจัดทำแผนการเงิน จากการตรวจสอบวาระการประชุมของคณะกรรมการประสานงานสาธารณสุขระดับอำเภอ (คปสอ.) แต่ละอำเภอ พบว่าวาระการติดตามการดำเนินงานตามแผนการเงินการคลัง ไม่พบข้อมูลการควบคุมกำกับติดตามร่วมกันในที่ประชุมทั้งด้านรายรับ รายจ่ายของแม่ข่ายและลูกข่ายภายใน CUP ไม่พบการนำภาวะวิกฤติทางการเงินมาปรึกษา เพื่อหาวิธีการแก้ไขปัญหาทั้งระยะสั้นและระยะยาว

ข้อเสนอแนะในการนำผลวิจัยไปใช้

จากผลการวิจัยผลการวิเคราะห์ระดับความรู้ทัศนคติ และการมีส่วนร่วมดำเนินการตามแผนการเงินการคลังอยู่ในระดับต่ำ ดังนั้นสำนักงานสาธารณสุขจังหวัดลพบุรี และผู้ที่เกี่ยวข้องควรมีมาตรการและแนวทางปฏิบัติที่เหมาะสมชัดเจนเพื่อผลักดันให้เกิดความร่วมมือในองค์กรส่งเสริมให้บุคลากรที่เกี่ยวข้องเข้าร่วมประชุม มีส่วนร่วมการเสนอแนะข้อคิดเห็นและแก้ไขปัญหาจะส่งผลต่อการเพิ่มองค์ความรู้ให้กับผู้บริหารและแกนนำด้านการเงินการคลังและทัศนคติที่ดี เพื่อให้การจัดทำแผนการเงินการคลังมีประสิทธิภาพดียิ่งขึ้น

ข้อเสนอแนะในการวิจัยครั้งต่อไป

ควรมีการศึกษาเพิ่มเติมเกี่ยวกับปัจจัยที่มีผลต่อระดับความรู้ และทัศนคติ ที่จะส่งผลให้เกิดความร่วมมือในการวางแผนดำเนินงานด้านการเงินการคลัง ...■

บรรณานุกรม

- สุภัทร ฮาสุวรรณกิจ. การบริหารจัดการเครือข่ายบริการสุขภาพระดับปฐมภูมิ. สำนักงาน หลักประกันสุขภาพแห่งชาติ(สปสช.).กรุงเทพฯ: นโมพริ้นติ้ง แอนด์พับลิชชิ่ง., 2550.
- อัครภรณ์ วงศ์ปรีดี. ปัญหาการคลังท้องถิ่นไทย : บทสะท้อนจากมุมมองของผู้บริหารเทศบาล. วารสารการจัดการภาครัฐและเอกชน. (2555, มกราคม-มิถุนายน). 19 (1) : 1 - 27.
- ปิยธิดา โคกโพธิ์. ปัญหาการคลังท้องถิ่นศึกษาเฉพาะกรณีเทศบาลตำบลนิคมคำสร้อย. วิทยานิพนธ์รัฐประศาสนศาสตรมหาบัณฑิต. กรุงเทพฯ : สถาบันบัณฑิตพัฒนบริหารศาสตร์., 2555.
- อรวรรณ ปิลันธน์โสภา. การสื่อสารเพื่อการโน้มน้าวใจ.พิมพ์ครั้งที่ 3. กรุงเทพฯ : สำนักพิมพ์แห่งจุฬาลงกรณ์มหาวิทยาลัย., 2546.
- สำนักงานสาธารณสุขจังหวัดลพบุรี. วาระการประชุมคณะกรรมการประสานงานสาธารณสุขระดับอำเภอ (คปสอ.)., 2559.
- กลุ่มประกันสุขภาพ สำนักงานปลัดกระทรวงสาธารณสุข. คู่มือการจัดทำแผนทางการเงิน (PLANFIN) สำหรับหน่วยบริการ สำนักงานปลัดกระทรวงสาธารณสุข., 2560.
- สำนักงานหลักประกันสุขภาพแห่งชาติ. คู่มือบริหารกองทุนหลักประกันสุขภาพแห่งชาติ. พิมพ์ครั้งที่ 1. กรุงเทพมหานคร : แสงจันทร์กริมพ์., 2559.
- กฤษฎา เสกตระกูล. การวิเคราะห์งบการเงิน. ศูนย์ส่งเสริมการพัฒนาความรู้ตลาดทุน ตลาดหลักทรัพย์แห่งประเทศไทย., 2556.
- สำนักงานคณะกรรมการพัฒนาระบบราชการ. การควบคุมภายในและการตรวจสอบภายใน. กรุงเทพฯ : สำนักงานคณะกรรมการพัฒนาระบบราชการ., 2556.
- สถาบันเทคโนโลยีพระจอมเกล้าพระนครเหนือ. ความเสี่ยงด้านการเงิน. กรุงเทพฯ : สถาบันเทคโนโลยี พระจอมเกล้าพระนครเหนือ., 2551.
- วิภาลักษณ์ ชูดีเดชากุล. ความพร้อมในการจัดทำบัญชีเกณฑ์คงค้างของโรงพยาบาลชุมชนในสังกัดสำนักงานสาธารณสุขจังหวัดอุบลราชธานี. วิทยานิพนธ์บริหารธุรกิจมหาบัณฑิตสาขาการจัดการทั่วไป มหาวิทยาลัยราชภัฏอุบลราชธานี., 2550.